

Zarząd Powiatu Chrzanowskiego



RAPORT Z DZIAŁALNOŚCI
RADY I ZARZĄDU POWIATU
CHRZANOWSKIEGO W LATACH
2002/2006

Październik 2006

Szanowni Państwo

Raport, który przedstawiamy Państwu zawiera najważniejsze zagadnienia i sprawy, którymi zajmowała się Rada i Zarząd Powiatu, Starostwo Powiatowe i jednostki organizacyjne powiatu w latach 2002/2006. Przedstawiamy niniejszy raport, aby podsumować i zamknąć kończącą się kadencję Rady i Zarządu Powiatu. Mamy nadzieję, że zostanie on przychylnie przyjęty i dostrzegą Państwo pozytywne zmiany, które zaszły w mijającym czterolecu w naszym powiecie.

Realizowaliśmy liczne zadania służące poprawie infrastruktury dróg powiatowych, które prowadzone były w ścisłej współpracy z gminami powiatu chrzanowskiego. Zadania te finansowane były nie tylko z budżetu powiatu, ale również współfinansowane ze środków zewnętrznych w tym unijnych a także na zasadzie porozumień i umów przez gminy.

W większości podległych powiatowi placówkach oświatowych przeprowadzono remonty i modernizacje, zwracając szczególną uwagę na dachy oraz termomodernizację obiektów. Powiat współpracując z Urzędem Marszałkowskim Województwa Małopolskiego realizuje program pomocy stypendialnej dla uczniów szkół ponadgimnazjalnych oraz studentów. Dzięki aktywności na rynku nieruchomości, pozyskano obiekty na nowe siedziby policji, prokuratury, urzędu pracy, co przyczyniło się również do poprawy warunków działania Wyższej Szkoły Przedsiębiorczości i Marketingu. Prowadzona aktywna działalność naszych jednostek organizacyjnych pozwoliła na podniesienie jakości świadczonych usług np. w Szpitalu Powiatowym oraz w Domu Pomocy Społecznej. Na szeroką skalę prowadzone są przedsięwzięcia związane z ochroną środowiska w tym np. program wywozu odpadów azbestowych, w latach 2002-2006 wywieziono ponad 1000 ton eternitu. Na szczególną uwagę w mijającym czterolecu zasługuje również gospodarka finansowa powiatu. Dzięki decyzjom Rady i Zarządu Powiatu, można było uruchomić szeroki program remontowo - modernizacyjny w szkołach i na drogach.

Ogromnym sukcesem jest również przeprowadzka Urzędu. Starostwo mieściło się początkowo na Al. Henryka, jesienią 2003 roku przeniesiono siedzibę do budynku przy ulicy Partyzantów 2. Przeprowadzka ta przyczyniła się do sprawniejszej obsługi mieszkańców powiatu oraz do polepszenia warunków pracy urzędników Starostwa.

Liczba realizowanych zadań i inwestycji, których podjęło się Starostwo jest bardzo duża, niektóre szczegóły dotyczące naszej działalności znajdują się w tym raporcie, który został opracowany na podstawie informacji przekazanych przez kierowników i dyrektorów biur i wydziałów starostwa.

Dzięki temu opracowaniu pragniemy przybliżyć efekty naszej pracy włożonej w rozwój powiatu chrzanowskiego.

Rada Powiatu Chrzanowskiego

- 1/ TADEUSZ ADAMCZAK – Członek Zarządu Powiatu
- 2/ JAN BURZEJ – Przewodniczący Rady Powiatu
- 3/ KAZIMIERZ BOROŃ – Starosta Chrzanowski
- 4/ WIKTOR CYPCAR
- 5/ ANTONI GAWRONEK
- 6/ LIDIA GIREK-LASEK
- 7/ ZOFIA GNIEWEK
- 8/ JOLANTA GŁOWACZ
- 9/ ANDRZEJ JURA
- 10/ MAREK KAMIŃSKI
- 11/ KRZYSZTOF KASPEREK
- 12/ CZESŁAWA KIKLA
- 13/ TOMASZ KIKLA
- 14/ ZBIGNIEW KLATKA
- 15/ STANISŁAWA KLIMCZAK – Wicestarosta Powiatu
- 16/ ALDONA KOMOROWSKA
- 17/ TADEUSZ KOŁACZ
- 18/ ANTONI LISZKA – Wiceprzewodniczący Rady Powiatu
- 19/ SŁAWOMIR LUBOŃ - Członek Zarządu Powiatu
- 20/ TADEUSZ PAJAŁK - Członek Zarządu Powiatu
- 21/ PIOTR REMBIECHA
- 22/ STEFAN ROŻNAWSKI
- 23/ JANUSZ SZCZEŚNIAK – Wiceprzewodniczący Rady Powiatu
- 24/ ANTONI URBAŃSKI
- 25/ ALICJA WOŹNIAK

Zarząd Powiatu Chrzanowskiego

Skład Zarządu w latach 2002/2004

- | | |
|-------------------|----------------------------|
| - Wiktor Cypcar | Starosta |
| - Tadeusz Kołacz | Wicestarosta |
| - Kazimierz Boroń | Nieetatowy Członek Zarządu |
| - Sławomir Luboń | Nieetatowy Członek Zarządu |
| - Alicja Woźniak | Nieetatowy Członek Zarządu |

Skład Zarządu w latach 2004/2006

- | | |
|-----------------------|----------------------------|
| - Kazimierz Boroń | Starosta |
| - Stanisława Klimczak | Wicestarosta |
| - Tadeusz Pająk | Etatowy Członek Zarządu |
| - Tadeusz Adamczak | Nieetatowy Członek Zarządu |
| - Sławomir Luboń | Nieetatowy Członek Zarządu |

Zarząd Powiatu realizuje swoje zadania przy pomocy Starostwa Powiatu Chrzanowskiego oraz jednostek organizacyjnych. W skład Powiatu Chrzanowskiego wchodzi następujące jednostki organizacyjne:

- o I Liceum Ogólnokształcące w Trzebini,
- o I Liceum Ogólnokształcące w Chrzanowie,
- o II Liceum Ogólnokształcące w Chrzanowie,
- o Zespół Szkół Ekonomiczno - Chemicznych w Trzebini,
- o Zespół Szkół Mechaniczno - Elektrycznych w Trzebini,
- o Zespół Szkół w Libiążu,
- o Zespół Szkół Ogólnokształcących dla Dorosłych w Chrzanowie,
- o Specjalny Ośrodek Szkolno - Wychowawczy w Chrzanowie,
- o Młodzieżowy Dom Kultury w Trzebini,
- o Poradnia Psychologiczno - Pedagogiczna w Chrzanowie,
- o Poradnia Psychologiczno - Pedagogiczna w Trzebini,
- o Powiatowe Centrum Edukacyjne w Chrzanowie,
- o Powiatowe Centrum Pomocy Rodzinie w Chrzanowie,
- o Powiatowy Urząd Pracy w Chrzanowie,
- o Powiatowy Zarząd Dróg w Chrzanowie,
- o Szpital Powiatowy w Chrzanowie,
- o Międzyszkolny Ośrodek Sportowy w Chrzanowie,
- o Dom Pomocy Społecznej w Płazie.

W raporcie przedstawiono podstawowe zadania realizowane przez wydziały starostwa oraz zadania realizowane z zakresu drogownictwa oraz pomocy społecznej. Corocznie na sesjach Rady Powiatu przedstawiane były obszernie sprawozdania: Powiatowego Inspektora Nadzoru Budowlanego, Szpitala Powiatowego, Powiatowego Urzędu Pracy, Komendy Powiatowej Państwowej Straży Pożarnej oraz Powiatowej Komendy Policji, ponadto wiele z tych sprawozdań jest dostępnych na stronach internetowych w związku z tym, w niniejszym raporcie nie przedstawiono działań prowadzonych przez wymienione jednostki.

W Starostwie nastąpiła zmiana regulaminu organizacyjnego i od 27 stycznia 2005 roku funkcjonują następujące Wydziały i Biura:

Wydziały:

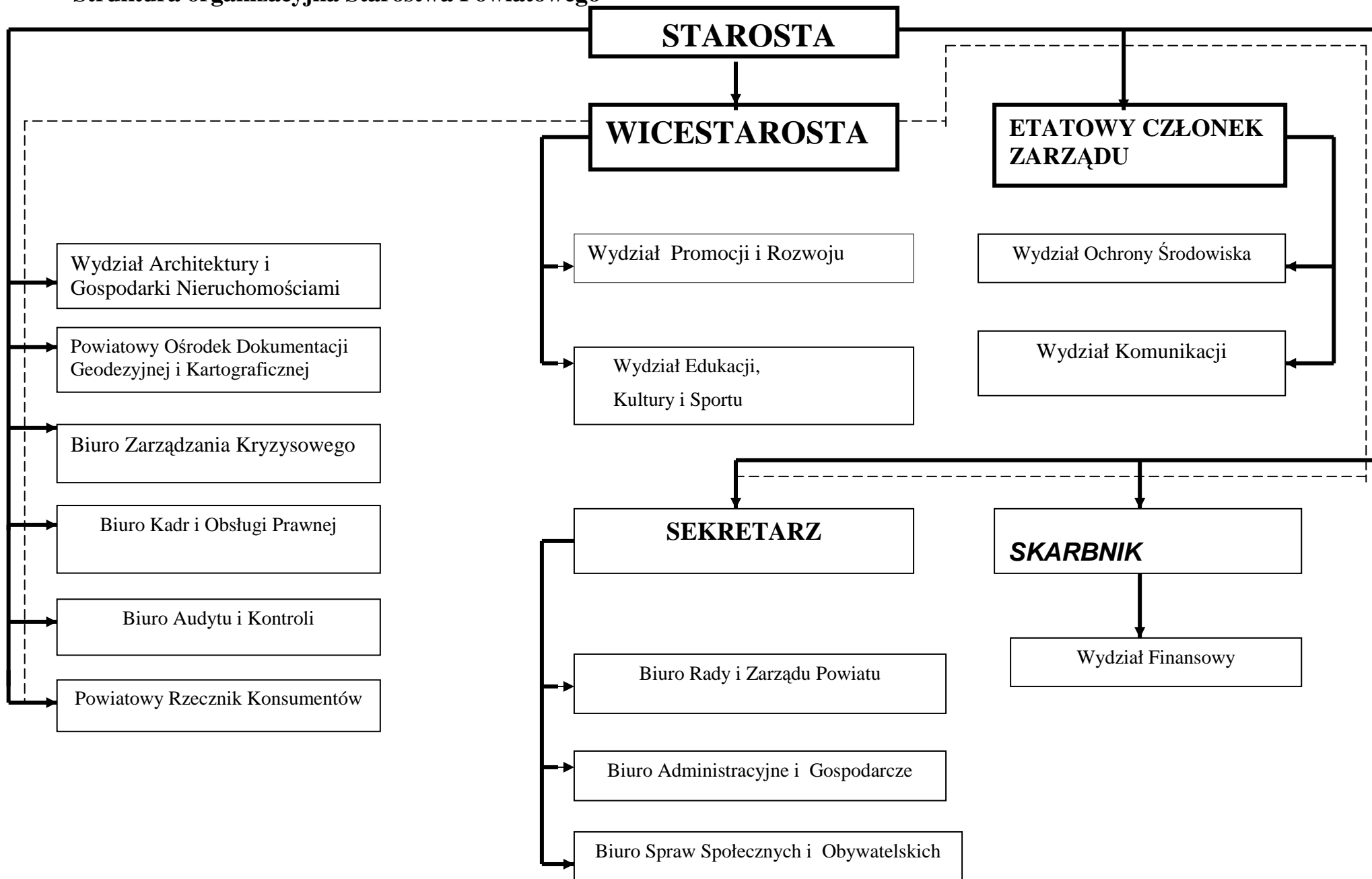
1. Wydział Finansowy (FB),
2. Wydział Promocji i Rozwoju (PR),
3. Wydział Architektury i Gospodarki Nieruchomościami (AGN),
4. Wydział Komunikacji (KTD),
5. Wydział Ochrony Środowiska (OŚR),
6. Wydział Edukacji, Kultury i Sportu (EKS),

7. Powiatowy Ośrodek Dokumentacji Geodezyjnej i Kartograficznej w Chrzanowie (PODGiK).

Biura:

8. Biuro Zarządzania Kryzysowego (KRYZ) w tym: Powiatowe Centrum Zarządzania Kryzysowego uruchamiane na dodatkowe polecenie Starosty,
9. Biuro Rady i Zarządu Powiatu (RZP),
10. Biuro Administracyjne i Gospodarcze (AG),
11. Biuro Spraw Społecznych i Obywatelskich (SO),
12. Biuro Audytu i Kontroli (AK),
13. Biuro Kadr i Obsługi Prawnej (KOP).

Struktura organizacyjna Starostwa Powiatowego



Sprawozdanie z pracy Rady Powiatu Chrzanowskiego i obsługi biurowej za okres listopad 2002 –wrzesień 2006 roku

Biuro Rady i Zarządu Powiatu w ramach podstawowych zadań dotyczących Rady Powiatu obsługuje Sesje Rady Powiatu, 7 stałych Komisji i udziela pomocy 25 radnym w wypełnianiu obowiązku radnego.

Sesje Rady Powiatu:

W okresie od listopada 2002 r. do września 2006 r. odbyło się L Sesji Rady Powiatu, z których sporządzono 50 protokołów.

W ramach przygotowywania posiedzeń Rady kompletowano i kserowano materiały dla radnych oraz wysłano 1647 zaproszeń.

Podczas obrad Sesji Rady Powiatu w okresie od listopada 2002r. do września 2006 r., Rada podjęła 286 uchwał, które przedłożono organom nadzoru i innym jednostkom samorządu terytorialnego. Łączna liczba uchwał podjętych w kadencji to 311 uchwał; Rada rozpatrywała również skargi, w tym na działalność Zarządu Powiatu Chrzanowskiego oraz na działalność Starosty Chrzanowskiego, a także na działalność Powiatowego Rzecznika Konsumentów. Łączna liczba skarg rozpatrywanych w kadencji wynosi 7;

Ponadto przekazano do Zarządu Powiatu łącznie 348 wniosków, interpelacji oraz zapytań zgłoszonych na Sesji i w okresie między Sesjami Rady Powiatu, jednocześnie prowadząc ich rejestr.

Komisje Rady Powiatu:

Komisje Rady odbyły łącznie 435 posiedzeń, z których zaewidencjonowano 435 protokołów. W ramach ich prac przekazano do realizacji Zarządowi Powiatu 640 wniosków oraz 853 opinie.

Biuro Rady i Zarządu Powiatu w ramach bieżących prac kompletowało materiały komisji, prowadząc osobno dla każdej komisji rejestr: protokołów, korespondencji, wniosków i ich realizacji.

Wysłano 1818 pism, a zadekretowano i przekazano wg kompetencji 2056 pism.

Sporządzano listy wypłat dla radnych wraz z wykazami ewentualnych potrąceń.

W czasie trwania II kadencji Rady Powiatu odbyły się szkolenia i konferencje, w których wydelegowani radni powiatu uczestniczyli 22 razy.

1. Wydział Finansowy

Do najważniejszych zadań Wydziału należą: przygotowywanie projektów uchwał budżetowych wraz z objaśnieniami; opracowywanie układu wykonawczego budżetu powiatu i planu finansowego Starostwa oraz ich zmian w ciągu roku budżetowego; prowadzenie ewidencji finansowo - księgowej dla budżetu powiatu, Starostwa, Skarbu Państwa i funduszy celowych; rozliczenia z instytucjami publiczno - prawnymi z tytułu zobowiązań wynikających z obowiązujących przepisów prawnych; bieżąca obsługa rozliczeń z pracownikami; opracowywanie projektów przepisów wewnętrznych dotyczących bieżącej działalności wydziału; rozliczanie inwentaryzacji; sporządzanie zestawień i analiz dla Zarządu i Rady; sporządzanie sprawozdań budżetowych i finansowych w okresach miesięcznych, kwartalnych, półrocznych i rocznych; sporządzanie informacji o przebiegu wykonania budżetu oraz sprawozdania rocznego z wykonania budżetu powiatu.

Analiza zrealizowanych dochodów budżetu

L. p.	Źródło dochodu	2003	2004	2005	2006
1.	Dotacje celowe	9 368 443	8 381 964	9 534 433	8 618 318
	w tym:				
	a/ na zadania bieżące z zakresu administracji rządowej	5 890 951	5 150 589	6 063 604	4 475 182
	b/ na realizację bieżących zadań własnych powiatu	3 247 383	2 019 215	1 986 600	1 232 886
	c/ na zadania bieżące realizowane na podstawie porozumień między jednostkami samorządu terytorialnego	49 675	64 631	152 592	310 625
	d/ na zadania bieżące realizowane na podstawie porozumień z organami administracji rządowej	23 614	23 960	44 955	16 809
	e/ na inwestycje z zakresu administracji rządowej	9 998	380 937	45 000	-
	f/ na inwestycje własne powiatu	10 935	-	150 000	1 522 816
	g/ na inwestycje realizowane na podstawie porozumień między jednostkami samorządu terytorialnego	70 735	742 632	1 091 682	1 050 000
	h/ z funduszy celowych na zadania bieżące	65 152	-		10 000
2.	Subwencje	29 983 423	26 124 598	27 368 441	20 491 183
	w tym:				
	a/ część oświatowa	25 455 341	25 915 439	27 227 388	20 246 630
	b/ część wyrównawcza	1 365 002	-	-	6 904
	c/ część drogowa	3 163 080	-	-	-
	d/ uzupełnienie subwencji ogólnej	-	209 159	-	-
	e/ część równoważąca	-	-	141 053	237 649
3.	Udział w podatku dochodowym	1 190 790	10 860 101	14 504 353	8 096 292
	w tym:				
	a/ od osób fizycznych	1 190 790	10 233 080	14 109 652	7 684 260
	b/ od osób prawnych	-	627 021	394 701	412 032
L. p.	Źródło dochodu	2003	2004	2005	2006
4.	Dochody własne powiatu	2 932 121	4 781 378	5 023 307	4 020 220
	w tym:				
	a/ wpływy z opłaty komunikacyjnej	1 617 795	2 854 046	2 839 989	1 903 762
	b/ wpływy z usług	596 826	601 312	652 771	523 319
	c/ różne dochody	97 112	108 606	215 953	75 589
	d/ odsetki	160 084	209 230	156 720	55 414
	e/ różne opłaty	212 911	204 472	121 846	46 460
	f/ dochody z najmu i dzierżawy	148 069	150 237	168 382	118 250
	g/ wpływy ze sprzedaży składników majątkowych	4 827	23 292	939	201
	h/ pieniężne darowizny	310	150	2 011	2 000
	i/ środki ze źródeł pozabudżetowych	200	47 814	233 772	713 462
	j/ dochody związane z realizacją zadań z zakresu administracji rządowej oraz innych zadań zleconych ustawami	92 346	521 181	445 962	569 404

l/ inne źródła	1 641	-	182 138	9 535
R A Z E M :	43 474 777	50 148 041	56 430 534	41 226 013

Analiza dokonanych wydatków budżetu					
L.p.	J e d n o s t k a	2003	2004	2005	2006
1	Starostwo Powiatowe w Chrzanowie	11 601 436	9 325 632	13 115 787	11 716 515
	w tym:				
	1. Zadania z zakresu administracji rządowej:	1 146 011	1 341 641	1 742 634	817 034
	w tym:				
	1) Rolnictwo i łowiectwo	6 646	77 616	4 000	-
	w tym:				
	a/ wydatki bieżące	6 646	77 616	4 000	-
	2) Leśnictwo - gospodarka leśna	9 232	8 790	7 000	3 127
	w tym:				
	a/ wydatki bieżące	9 232	8 790	7 000	3 127
	3) Gospodarka mieszkaniowa	200 841	159 061	717 309	74 634
	w tym:				
	a/ wydatki bieżące	200 841	159 061	717 309	74 634
	4) Działalność usługowa (prace geodezyjno-kartograf.)	78 376	47 166	23 123	18 020
	w tym:				
	a/ wydatki bieżące	78 376	47 166	23 123	18 020
	5) Administracja publiczna	619 005	674 960	671 420	459 743
	w tym:				
	a/ wydatki bieżące	619 005	674 960	671 420	459 743
	w tym:				
	* wydatki na wynagrodzenia i pochodne od wynagrodzeń	555 739	614 754	626 971	459 743
	6) Bezpieczeństwo publiczne i ochrona przeciwpożarowa	9 611	80 048	-	1 590
	w tym:				
	a/ wydatki bieżące	-	23 646	-	1 590
	b/ wydatki majątkowe	9 611	56 402	-	-
	7) Pomoc społeczna	222 300	294 000	319 782	259 920
	w tym:				
	a/ wydatki bieżące	222 300	294 000	319 782	259 920
	w tym:				
	* dotacje przekazane na realizację zadań rządowych	222 300	294 000	319 782	259 920
	w tym:				
	- Gmina Chrzanów	201 360	210 000	223 845	173 280
	- Fundacja Viribus Unitis	20 940	84 000	95 937	86 640

2. Zadania własne powiatu:	10 455 425	7 983 991	11 373 153	10 899 481
w tym:				
1) Leśnictwo - nadzór nad gospodarką leśną	11 412	11 396	11 998	9 993
w tym:				
a/ wydatki bieżące	11 412	11 396	11 998	9 993
2) Rybołówstwo i rybactwo	575	1 640	-	108
w tym:				
a/ wydatki bieżące	575	1 640	-	108
3) Transport i łączność	359 135	304 242	738 553	4 082 098
w tym:				
a/ wydatki bieżące	359 135	304 242	412 301	376 429
w tym:				
* dotacje przekazane na realizację zadań własnych	306 819	304 139	353 741	376 429
w tym:				
- dla Gminy Alwernia	53 416	72 264	96 542	89 520
- dla Gminy Babice	74 710	71 044	80 908	75 467
- dla Gminy Trzebinia	178 175	160 831	176 291	211 442
- dla Powiatu Wadowickiego	518	-	-	-
b/ wydatki majątkowe	-	-	326 252	3 705 669
w tym:				
* dotacje przekazane na realizację zadań własnych			99 485	-
w tym:				
- dla Gminy Chrzanów	-	-	99 485	-
4) Turystyka	36 782	3 999	-	-
w tym:				
a/ wydatki bieżące	25 782	3 999	-	-
b/ wydatki majątkowe	11 000	-	-	-
5) Gospodarka mieszkaniowa	19 294	10 839	5 108	22 376
w tym:				
a/ wydatki bieżące	19 294	10 839	5 108	22 376
6) Administracja publiczna	9 047 950	6 001 582	6 259 487	4 339 420
w tym:				
a/ wydatki bieżące	6 104 950	5 844 715	6 013 303	4 208 644
w tym:				
* wydatki na wynagrodzenia i pochodne od wynagrodzeń	3 028 812	3 162 966	3 234 368	2 261 857
* dotacje przekazane na realizację zadań własnych	65 910	-	-	-
w tym:				
- Gmina Alwernia	35 490	-	-	-
- Gmina Libiąż	30 420	-	-	-
b/ wydatki majątkowe	2 943 000	156 867	246 184	103 379
7) Obsługa długu publicznego	58 408	268 796	292 411	115 953
w tym:				
a/ wydatki bieżące	58 408	268 796	292 411	115 953
8) Różne rozliczenia	-	-	89 707	-
w tym:				
a/ wydatki bieżące	-	-	89 707	-

L.p.	Jednostka	2003	2004	2005	2006
	9) Oświata i wychowanie	713 127	883 644	822 272	554 202
	w tym:				
	a/ wydatki bieżące	696 956	789 467	581 118	472 783
	w tym:				
	* dotacje przekazane na realizację zadań własnych	370 982	457 359	543 499	377 268
	w tym:				
	- Katolickie Stowarzyszenie Wychowawców Libiąż	190 589	176 095	165 260	116 003
	- Społeczny College Biznesu w Chrzanowie	107 338	181 626	268 530	184 272
	- Policealne Studium Informatyczne w Chrzanowie	73 055	73 806	66 731	41 377
	- Niepubliczne Liceum Ogólnokształcące dla Dorosłych w Alwerni	-	25 832	23 913	16 064
	- Studium Antyterroryzmu i Ochrony "Grom"	-	-	19 065	19 552
	* wydatki remontowe	296 119	322 637	-	
	b/ wydatki majątkowe	16 171	94 177	241 154	81 419
	10) Ochrona zdrowia	18 938	172 648	202 089	219 536
	w tym:				
	a/ wydatki bieżące	17 000	23 000	45 089	115 876
	w tym:				
	* dotacje przekazane na realizację zadań własnych	17 000	23 000	34 985	35 000
	w tym:				
	- Szpital Powiatowy w Chrzanowie	17 000	23 000	34 985	35 000
	b/ wydatki majątkowe	1 938	149 648	157 000	103 660
	w tym:				
	* dotacje przekazane na realizację zadań własnych			15 000	100 000
	w tym:				
	- Szpital Powiatowy w Chrzanowie			15 000	100 000
	11) Pomoc społeczna	35 002	92 000	921 062	633 138
	w tym:				
	a/ wydatki bieżące	35 002	92 000	921 062	633 138
	w tym:				
	* dotacje przekazane na realizację zadań własnych	35 000	87 000	878 276	632 976
	w tym:				
	- Fundacja Viribus Unitis	20 000	66 000	66 000	44 000
	- Fundacja Brata Alberta	15 000	21 000	20 000	24 000
	- Zgromadzenie Sióstr Służebniczek NMP	-	-	77 183	96 587
	- Powiat Grodzki Krakowski	-	-	335 606	140 592
	- Powiat Limanowski	-	-	12 673	16 669
	- Powiat Ziemski Krakowski	-	-	63 805	31 278
	- Powiat Grodzki Nowy Sącz	-	-	114 412	37 438
	- Powiat Miechowski	-	-	68 046	18 104
	- Powiat Wodzisławski	-	-	26 102	8 242
	- Powiat Wadowicki	-	-	44 400	29 184
	- Powiat Bielski	-	-	25 320	17 160
	- Powiat Grodzki Poznań	-	-	24 729	14 659
	- Miasta Tarnów	-	-	-	28 686
	- Powiat Janowski	-	-	-	18 619
	- Miasto Jaworzno	-	-	-	93 106
	- Powiat Wielicki	-	-	-	9 328

L.p.	Jednostka	2003	2004	2005	2006
	- Powiat Bocheński	-	-	-	5 325
	b/ wydatki majątkowe	-	6 000	41 907	-
	12) Edukacyjna opieka wychowawcza	2 133	71 847	1 756 292	886 196
	w tym:				
	a/ wydatki bieżące	2 133	71 847	122 116	204 996
	b/ wydatki majątkowe	-	-	1 634 176	681 200
	13) Kultura i ochrona dziedzictwa narodowego	114 447	117 769	258 367	34 330
	w tym:				
	a/ wydatki bieżące	114 447	112 769	208 367	34 330
	w tym:				
	* dotacje przekazane na realizację zadań własnych	70 000	70 000	50 000	33 332
	w tym:				
	- Biblioteka w Chrzanowie	70 000	70 000	50 000	33 332
	b/ wydatki majątkowe	-	5 000	50 000	-
	w tym:				
	* dotacje przekazane na realizację zadań własnych		5 000	50 000	-
	w tym:				
	- Muzeum w Chrzanowie		5 000	50 000	-
	14) Kultura fizyczna i sport	38 222	43 589	15 807	2 131
	w tym:				
	a/ wydatki bieżące	38 222	43 589	15 807	2 131
2	Powiatowy Inspektorat Weterynarii	71 186	-	-	-
	w tym:				
	a/ wydatki bieżące	71 186	-	-	-
	w tym:				
	* wydatki na wynagrodzenia i pochodne od wynagrodzeń	56 390	-	-	-
	b/ wydatki majątkowe	-	-	-	-
3	I Liceum Ogólnokształcące w Chrzanowie	2 707 053	2 841 834	3 042 912	2 077 097
	w tym:				
	a/ wydatki bieżące	2 707 053	2 841 834	3 042 912	2 077 097
	w tym:				
	* wydatki na wynagrodzenia i pochodne od wynagrodzeń	2 262 561	2 412 175	2 462 736	1 759 535
	b/ wydatki majątkowe	-	-	-	-
4	II Liceum Ogólnokształcące w Chrzanowie	2 739 689	3 096 855	2 975 128	2 028 668
	w tym:				
	a/ wydatki bieżące	2 739 689	3 096 855	2 975 128	2 028 668
	w tym:				
	* wydatki na wynagrodzenia i pochodne od wynagrodzeń	2 255 401	2 657 120	2 524 951	1 756 776
	b/ wydatki majątkowe	-	-	-	-

L.p.	J e d n o s t k a	2003	2004	2005	2006
5	Zespół Szkół Ogólnokształcących dla Dorosłych w Chrzanowie	565 483	652 610	735 701	451 015
	w tym: a/ wydatki bieżące	565 483	652 610	735 701	451 015
	w tym: * wydatki na wynagrodzenia i pochodne od wynagrodzeń	524 579	616 382	655 824	408 828
	b/ wydatki majątkowe	-	-	-	-
6	I Liceum Ogólnokształcące w Trzebini	1 165 286	1 272 427	1 350 358	911 406
	w tym: a/ wydatki bieżące	1 165 286	1 272 427	1 350 358	911 406
	w tym: * wydatki na wynagrodzenia i pochodne od wynagrodzeń	1 007 114	1 117 107	1 147 756	796 554
	b/ wydatki majątkowe	-	-	-	-
7	Zespół Szkół w Libiążu	2 791 305	3 080 841	3 253 080	2 235 698
	w tym: a/ wydatki bieżące	2 791 305	3 080 841	3 253 080	2 235 698
	w tym: * wydatki na wynagrodzenia i pochodne od wynagrodzeń	2 346 073	2 653 729	2 736 458	1 875 371
	b/ wydatki majątkowe	-	-	-	-
8	Zespół Szkół Ekonomiczno-Chemicznych w Trzebini	2 785 213	2 804 991	2 892 984	1 896 670
	w tym: a/ wydatki bieżące	2 785 213	2 804 991	2 892 984	1 896 670
	w tym: * wydatki na wynagrodzenia i pochodne od wynagrodzeń	2 413 293	2 526 479	2 447 477	1 688 302
	b/ wydatki majątkowe	-	-	-	-
9	Powiatowe Centrum Edukacyjne w Chrzanowie	3 206 728	3 191 154	3 271 284	2 193 724
	w tym: a/ wydatki bieżące	3 206 728	3 191 154	3 271 284	2 193 724
	w tym: * wydatki na wynagrodzenia i pochodne od wynagrodzeń	2 687 974	2 667 390	2 582 520	1 702 376
	b/ wydatki majątkowe	-	-	-	-
10	Zespół Szkół Mechaniczno-Elektrycznych w Trzebini	1 825 790	2 072 123	2 492 067	1 975 371
	w tym: a/ wydatki bieżące	1 825 790	2 072 123	2 492 067	1 975 371
	w tym: * wydatki na wynagrodzenia i pochodne od wynagrodzeń	1 594 758	1 750 935	2 055 585	1 467 154
	b/ wydatki majątkowe	-	-	-	-
11	Zespół Szkół Zawodowych nr 1 w Chrzanowie	1 181 674	864 247	-	-
	w tym: a/ wydatki bieżące	1 181 674	864 247	-	-
	w tym:				

L.p.	J e d n o s t k a	2003	2004	2005	2006
	* wydatki na wynagrodzenia i pochodne od wynagrodzeń b/ wydatki majątkowe	913 679 -	693 772 -	- -	- -
12	Specjalny Ośrodek Szkolno-Wychowawczy w Chrzanowie	3 969 108	4 322 248	4 272 114	2 645 134
	w tym: a/ wydatki bieżące	3 969 108	4 317 796	4 272 114	2 640 499
	w tym: * wydatki na wynagrodzenia i pochodne od wynagrodzeń b/ wydatki majątkowe	3 425 650 -	3 582 539 4 452	3 537 202 -	2 245 116 4 635
13	Poradnia Psychologiczno-Pedagogiczna w Chrzanowie	753 029	823 779	873 984	588 160
	w tym: a/ wydatki bieżące	753 029	823 779	873 984	588 160
	w tym: * wydatki na wynagrodzenia i pochodne od wynagrodzeń b/ wydatki majątkowe	69 503 -	731 045 -	753 935 -	523 398 -
14	Poradnia Psychologiczno-Pedagogiczna w Trzebini	324 623	322 082	338 537	233 876
	w tym: a/ wydatki bieżące	324 623	322 082	338 537	233 876
	w tym: * wydatki na wynagrodzenia i pochodne od wynagrodzeń b/ wydatki majątkowe	284 365 -	289 727 -	296 014 -	208 997 -
15	Młodzieżowy Dom Kultury w Trzebini	633 556	627 644	654 916	453 467
	w tym: a/ wydatki bieżące	633 556	627 644	654 916	453 467
	w tym: * wydatki na wynagrodzenia i pochodne od wynagrodzeń b/ wydatki majątkowe	505 942 -	525 441 -	523 075 -	355 131 -
16	Międzyszkolny Ośrodek Sportowy w Chrzanowie	205 570	213 895	249 300	178 546
	w tym: a/ wydatki bieżące	205 570	213 895	249 300	178 546
	w tym: * wydatki na wynagrodzenia i pochodne od wynagrodzeń b/ wydatki majątkowe	168 961 -	180 330 -	194 599 -	137 668 -
17	Dom Pomocy Społecznej w Płazie	2 412 362	2 880 050	3 321 353	1 713 669
	w tym: a/ wydatki bieżące	2 402 362	2 556 379	2 568 512	1 616 002
	w tym: * wydatki na wynagrodzenia i pochodne od wynagrodzeń b/ wydatki majątkowe	1 703 015 10 000	1 730 106 323 671	1 770 248 752 841	1 170 706 97 667

L.p.	J e d n o s t k a	2003	2004	2005	2006
18	Powiatowe Centrum Pomocy Rodzinie w Chrzanowie	1 536 951	1 809 594	1 854 967	1 324 953
	w tym:				
	a/ wydatki bieżące	1 536 951	1 809 594	1 854 967	1 324 953
	w tym:				
	* wydatki na wynagrodzenia i pochodne od wynagrodzeń	252 824	266 940	276 667	183 327
	* świad. dla rodzin zastępczych i placówek opiekuńczych	1 073 643	1 296 725	1 508 211	1 101 334
	b/ wydatki majątkowe	-	-	-	-
19	Zespół ds. orzekania o stopniu niepełnosprawności	135 602	128 202	141 753	95 824
	w tym:				
	a/ wydatki bieżące	135 602	128 202	141 753	95 824
	w tym:				
	* wydatki na wynagrodzenia i pochodne od wynagrodzeń	55 355	64 670	69 707	75 515
	b/ wydatki majątkowe	-	-	-	-
20	Powiatowy Inspektorat Nadzoru Budowlanego w Chrzanowie	173 216	281 361	245 479	164 044
	w tym:				
	a/ wydatki bieżące	163 218	261 404	245 479	164 044
	w tym:				
	* wydatki na wynagrodzenia i pochodne od wynagrodzeń	125 785	182 670	196 956	129 211
	b/ wydatki majątkowe	9 998	19 957	-	-
21	Komenda Powiatowa Państwowej Straży Pożarnej w Chrzanowie	2 790 066	3 572 305	3 278 308	2 155 389
	w tym:				
	a/ wydatki bieżące	2 743 066	2 916 325	3 143 382	2 155 389
	w tym:				
	* wydatki na wynagrodzenia i pochodne od wynagrodzeń	2 034 248	2 103 679	2 248 839	1 719 376
	b/ wydatki majątkowe	47 000	655 980	134 926	-
22	Powiatowy Urząd Pracy w Chrzanowie	1 836 446	1 949 342	2 355 588	2 194 942
	w tym:				
	a/ wydatki bieżące	1 836 446	1 949 342	2 355 588	2 194 942
	w tym:				
	* wydatki na wynagrodzenia i pochodne od wynagrodzeń	746 076	830 907	991 181	982 923
	* składki na ubezpieczenie bezrobotnych	846 745	891 245	1 227 906	868 251
23	Powiatowy Zarząd Dróg w Chrzanowie	1 803 924	2 529 567	4 743 385	2 198 374
	w tym:				
	a/ wydatki bieżące	1 800 101	1 615 608	2 501 082	2 198 374
	w tym:				

L.p.	Jednostka	2003	2004	2005	2006
	* wydatki na wynagrodzenia i pochodne od wynagrodzeń	572 790	581 417	595 117	445 666
	b/ wydatki majątkowe	3 823	913 959	2 242 303	546 618
OGÓŁEM WYDATKI:		47 215 296	48 662 783	55 458 985	39 432 542

W ramach wydatków ogółem wyodrębnia się:	47 215 296	48 662 783	55 458 985	39 432 542
1. Wydatki bieżące:	44 162 755	46 276 670	49 632 242	34 108 295
w tym:				
* wydatki na wynagrodzenia i pochodne od wynagrodzeń	30 190 887	31 942 280	31 928 186	22 353 531
* składki na ubezpieczenie bezrobotnych	846 745	891 245	1 227 906	868 251
* dotacje przekazane na realizację zadań	1 088 011	1 240 498	2 344 768	1 814 925
* świadczenia dla rodzin zastępczych i placówek opiekuńczo -- wychowawczych	1 073 643	1 296 725	1 508 211	1 101 334
2. Wydatki majątkowe	3 052 541	2 386 113	5 826 743	5 324 247

Uwaga:

Wykonanie za rok 2006 według stanu na dzień 31 sierpień 2006r

Zadłużenie Powiatu na dzień 1 stycznia **2003 roku** wyniosło **570 000,00zł**, po zaciągnięciu kolejnych kredytów na dzień 1 stycznia **2004 roku** – **4 205 000,00zł**. W roku **2005** stan zadłużenia wynosił - **4 700 000,00zł**, a stan na rok **2006** to **5 020 000,00zł**.

Na dzień 30 września 2006 r. zadłużenie powiatu po spłacie części rat oraz opłacie prowizji wynosi **7 710 000,00 zł**.

Szczegóły dotyczące zaciągniętych kredytów w latach 2002 - 2006 przez Powiat Chrzanowski przedstawia poniższa tabela:

L.p.	Treść	Stan na dzień 01.01.2006 r.	Kredyt zaciągnięty w trakcie roku 2006	Spłata rat kredytowy w 2006 r.	Stan na dzień 30.09.2006 r.	Odsetki i prowizje bankowe od kredytów
1	Kredyt 3.615.000,- zł wg uchwały Rady Powiatu nr XLVIII/313/2002 z dnia 02.07.2002 r.	kredyt spłacony w XII/2005				
2	Kredyt 1.000.000,- zł wg uchwały Rady Powiatu nr XIII/75/2003 z dnia 25.09.2003 r.	400 000	-	300 000	100 000	11 086,60

L.p.	Treść	Stan na dzień 01.01.2006 r.	Kredyt zaciągnięty w trakcie roku 2006	Splata rat kredytowy w 2006 r.	Stan na dzień 5.10.2006 r.	Odsetki i prowinje bankowe od kredytów
3	Kredyt 3.100.000,- zł wg uchwały Rady Powiatu nr XX/105/2004 z dnia 11.03.2004 r.	3 050 000,00	-	450 000,00	2 600 000,00	98 202,51
4	Kredyt 2.360.000,- zł wg uchwały Rady Powiatu nr XXXV/209/2005 z dnia 19.05.2005 r.	1 570 000,00	790 000,00	150 000,00	2 210 000,00	64 905,34
5	Kredyt 2.800.000,- zł wg uchwały Rady Powiatu nr XLIII/263/2006 z dnia 26.01.2006 r.	-	2 800 000,00	-	2 800 000,00	20 308,82
R A Z E M :		5 020 000,00	3 590 000,00	900 000,00	7 710 000,00	194 503,27
Chrzanów, dnia 05.10.2006r						

2. Wydział Promocji i Rozwoju

Zgodnie z Regulaminem Organizacyjnym Starostwa Powiatowego w Chrzanowie, głównymi zadaniami Wydziału Promocji i Rozwoju są: opracowywanie materiałów dotyczących strategii i planu rozwoju powiatu, rozpowszechnianie materiałów promocyjnych i informacyjnych o powiecie, bieżąca współpraca z mediami w zakresie promowania i tworzenia wizerunku powiatu, a także wspieranie przedsiębiorczości, pozyskiwanie środków finansowych z zewnątrz, współpraca z organizacjami pozarządowymi, realizacja remontów i inwestycji powiatowych, obsługa informatyczna Starostwa, nadzór nad postępowaniem w sprawach zamówień publicznych oraz planowanie i nadzór nad inwestycjami. Zadania te wydział realizuje poprzez różnego rodzaju działania..

W latach 2002 – 2004 zadania w zakresie promocji realizował Wydział Promocji i Integracji z Unią Europejską. W listopadzie 2004 roku utworzono Wydział Promocji i Rozwoju, obecnie w jego skład wchodzi: inwestycje, zamówienia publiczne, informatycy oraz dawny Wydział Promocji i Integracji z UE.

Do najważniejszych zadań inwestycyjnych wydziału w roku 2003 należała adaptacja budynku przy ulicy Partyzantów 2 na obecną siedzibę Starostwa Powiatowego. Koszt robót budowlanych związanych z adaptacją budynku wyniósł **2.930.989,87zł**, budowa kotłowni gazowej- **144.822,69 zł**, budowa parkingów i chodników wokół budynku **57.180,49zł**, budowa przyłącza wodociągowego **17.215,70zł**. Ogółem wartość robót wyniosła **3.150.208,75 zł**. Kwotę na ten cel w wysokości **416.755,16 zł** przeznaczono z Powiatowego Funduszu Ochrony Środowiska, pozostała część w wysokości **2.733.453,59 zł** pochodziła z budżetu Starostwa Powiatowego.

Do najważniejszych zadań realizowanych przez Wydział Promocji i Integracji z UE w latach 2003 -2004 należały:

1. Organizacja szkoleń związanych z pozyskiwaniem funduszy zewnętrznych dla przedstawicieli małych i średnich przedsiębiorstw oraz organizacji pozarządowych, a także konferencji o tematyce dotyczącej integracji z UE.
2. Organizacja III Dyktanda Powiatu Chrzanowskiego, wspólnie z Urzędem Miejskim w Chrzanowie, II Liceum Ogólnokształcącym w Chrzanowie oraz Tygodnikiem Ziemi Chrzanowskiej „Przełom”.
3. Opracowanie dokumentu: „Diagnoza i projekcja sytuacji społeczno-ekonomicznej powiatu” - Biuro Ekspertyz Finansowych, Marketingu i Consultingu Uniconsult S.C. z Warszawy i sfinansowany ze środków budżetu państwa i Międzynarodowego Banku Odbudowy i Rozwoju (Banku Światowego) w ramach Programu Aktywizacji Obszarów Wiejskich.
4. Opracowanie dokumentu pod nazwą: „Wyniki przeprowadzonych analiz” – Biuro Ekspertyz Finansowych, Marketingu i Consultingu Uniconsult S.C. z Warszawy i sfinansowanego ze środków budżetu państwa i Międzynarodowego Banku Odbudowy i Rozwoju (Banku Światowego) w ramach Programu Aktywizacji Obszarów Wiejskich.
5. Opracowanie dokumentu pod nazwą: „Studium potencjału gospodarczego powiatu chrzanowskiego” - Biuro Ekspertyz Finansowych, Marketingu i Consultingu Uniconsult S.C. z Warszawy i sfinansowanego ze środków budżetu państwa i Międzynarodowego Banku Odbudowy i Rozwoju (Banku Światowego), w ramach Programu Aktywizacji Obszarów Wiejskich.
6. Organizacja Konkursu na Mecenasa Kultury i Sponsora Sportu Powiatu Chrzanowskiego.
7. Opracowanie dokumentu „Plan Rozwoju Lokalnego Powiatu Chrzanowskiego na lata 2004 – 2006”.
8. Uczestnictwo w XVIII Targach Sztuki Ludowej „Cepeliada”.
9. Uczestnictwo w VI Dożynkach Województwa Małopolskiego .
10. Współorganizacja z Młodzieżowym Domem Kultury w Trzebini konkursu historycznego „Legendy Ziemi Chrzanowskiej” .
11. Współorganizacja V Powiatowego Konkursu „Pasieka przyjazna ludziom i środowisku”.
12. Wydanie „Albumu Fotograficznego Powiatu Chrzanowskiego”.
13. Wydanie folderu oraz prezentacji multimedialnej z ofertami inwestycyjnymi gmin i powiatu chrzanowskiego – realizacja w ramach Programu Aktywizacji Obszarów Wiejskich.
14. Organizacja Warsztatów Lokalnego Ożywienia Gospodarczego, we współpracy z Gminami.
15. Wydanie kalendarza na rok 2005.
16. Współorganizacja XII Finału Wielkiej Orkiestry Świątecznej Pomocy .
17. Współorganizacja Konkursu ze znajomości Muzeum Pożarnictwa w Alwerni.
18. Wydanie tomiku poetyckiego „Biały Pielgrzym” promującego twórczość poetów i prozaików powiatu chrzanowskiego.
19. Wydanie „Multimedialnego Przewodnika Turystycznego Powiatu Chrzanowskiego”.

Od 2005 roku Wydział Promocji i Rozwoju prowadzi działania promocyjne powiatu w czterech równorzędnych kierunkach: promocja powiatu jako jednostki samorządu terytorialnego, promocja turystyki, promocja produktu lokalnego oraz promocja lokalnej przedsiębiorczości. Działania te przekładają się na realizację celów strategicznych rozwoju powiatu zawartych w uchwalonej w marcu 2006 roku Strategii Rozwoju Powiatu

Chrzanowskiego na lata 2006 – 2015. Zgodnie z nimi w latach 2005 – 2006 Wydział zrealizował następujące działania:

Promocja powiatu jako jednostki samorządu terytorialnego

1. Opracowanie i przygotowanie Strategii Rozwoju Powiatu Chrzanowskiego na lata 2006 – 2015”.
2. Współorganizacja konkursów powiatowych:
 - a. Regionalne Halowe Zawody Konne .
 - b. Konkurs „Prażone czy pieczone”.
 - c. Konkurs Potraw Regionalnych w Wygietzowie.
 - d. XV Międzynarodowy Festiwal Muzyki Kameralnej i Organowej.
 - e. Zawody sławikowe Finał Ligi Powiatu Chrzanowskiego.
3. Współorganizacja V Powiatowego Festynu z Mundurem i akcji Bezpieczeństwo w powiecie chrzanowskim .
4. Udział w Wojewódzkich Obchodach Święta Policji w Krakowie.
5. Wykonanie systemu komputerowego do samodzielnej aktualizacji serwisu internetowego Starostwa.
6. Organizacja Europejskiej Debaty Publicznej.
7. Opracowanie i wydanie kalendarza trójdzielnego z zegarem.
8. Podniesienie jakości funkcjonowania i obsługi strony internetowej powiatu.
9. Propagowanie wizerunku herbu powiatu chrzanowskiego – odlew w kamieniu umieszczony w kościele parafialnym p.w. św. Mikołaja w Chrzanowie.
10. Propagowanie wizerunku herbów gminnych – sala konferencyjna starostwa.
11. Współorganizacja Finału Mistrzostw Polski Kobiet w Szachach 2006 - w ramach promocji powiatu (wspólnie z Miejsko-Gminnym Ośrodkiem Kultury, Sportu i Rekreacji w Trzebinii).
12. Organizacja konkursu na najładniejszą wystawę i dekorację świąteczno-noworoczną dla mieszkańców powiatu .
13. Patronat i współorganizacja happeningu „LOOK OUT – po jedenaste uważaj na siebie” dla młodzieży powiatu chrzanowskiego.
14. Organizacja cyklu szkoleń dla organizacji pozarządowych.
15. Współorganizacja i udział w regatach samorządowych załogi powiatowej nad zalewem Sosina – III miejsce.

Promocja turystyki

1. Opracowanie i wydanie przewodnika Turystycznego „Więcej niż Jura”.
2. Opracowanie i wydanie aktualnej mapy powiatu chrzanowskiego.
3. Opracowanie i wydanie innych materiałów promocyjnych .
4. Wydanie publikacji pod tytułem: „Informator Powiatu Chrzanowskiego”.
5. Udział w XIV targach inwestycyjnych REFTE 2006 (wraz z Gminami: Chrzanów, Trzebinia).
6. Udział w 16 Krakowskim Salonie Turystycznym (wspólnie z Gminami: Alwernia, Chrzanów, Libiąż, Trzebinia) .
7. Promocja potencjału gospodarczo-turystycznego powiatu w dodatku do „Gazety Krakowskiej”.
8. Otwarcie Szlaku Miejsc Papieskich Ziemi Chrzanowskiej, przebiegającego przez 20 miejscowości na terenie powiatu chrzanowskiego będącymi miejscami pobytu Karola Wojtyły na ziemi chrzanowskiej.
9. Nawiązanie współpracy międzynarodowa z Gminą Pischeldorf (Austria) w zakresie turystyki, pracy i gospodarki wraz z Gminą Babice.
10. Wykonanie Planu Powiatu Chrzanowskiego w wersji elektronicznej.

11. Współdział w projekcie „Razem możemy więcej” z Domem Pomocy Społecznej w Płazie – otwarciu Ścieżki Ekologiczno – Zdrowotnej na terenie DPS.
12. Partnerstwo w międzynarodowym projekcie pt. „Szlak Maryjny – Międzynarodowa Trasa Pielgrzymkowa Mariazell – Częstochowa” łączącego Częstochowę, Levočę na Słowacji oraz Mariazell w Austrii. Celem projektu jest oznakowanie Szlaku, a tym samym wypracowanie produktu turystycznego, który pozwoli na poprawę warunków uprawiania turystyki w tym rejonie i przyczyni się do zwiększenia dochodów z turystyki dla mieszkańców i przedsiębiorców.

Promocja produktu lokalnego

1. Współorganizacja konferencji „Aspekty organizacyjne i prawne dotyczące rejestracji i ochrony produktów regionalnych i tradycyjnych”.
2. Organizacja konkursu na produkt lokalny w ramach Targów Przedsiębiorczości i Pracy Małopolski Zachodniej w Chrzanowie.
3. Udział w XV Krakowskim Salonie Turystycznym w Krakowie.
4. Uczestnictwo w Dożynkach Wojewódzkich w Tuchowie.
5. Organizacja I Dożynek Powiatowych.
6. Zajęcie I miejsca w półfinale i finale Konkursu „Małopolski Smak” w Oświęcimiu i Krakowie w kategorii gotowe danie i potrawy – ziemniaki po cabańsku.
7. Organizacja I Festiwalu Ziemniaków po Cabańsku dla mieszkańców powiatu.

Promocja lokalnej przedsiębiorczości

1. Współorganizacja Giełdy Pracy „I ty jesteś Europejczykiem” z PUP Chrzanów.
2. Organizacja szkolenia dla przedsiębiorców powiatu chrzanowskiego w zakresie pozyskiwania środków UE, doradztwa gospodarczego, prowadzenia działalności gospodarczej.
3. Realizacja filmu promującego walory gospodarcze powiatu „U nas zawsze wygrasz”.
4. Organizacja wspólnie z gminami warsztatów Lokalnego Ożywienia Gospodarczego.
5. Organizacja Targów Przedsiębiorczości i Pracy Małopolski Zachodniej (wraz ze Starostwami Powiatowymi w Olkuszu i Oświęcimiu oraz Powiatowymi Urzędami Pracy w Chrzanowie, Olkuszu i Oświęcimiu).
6. Organizacja Konferencji podsumowującej Targi Przedsiębiorczości Pracy Małopolski Zachodniej.
7. Opracowanie Wieloletniego Planu Inwestycyjnego Powiatu Chrzanowskiego na lata 2007-2013.

Działalność Wydziału to również pozyskiwanie funduszy zewnętrznych.

W latach **2002/2004** środki pozabudżetowe, które pozyskał Wydział Promocji i Integracji z Unią Europejską stanowiły kwotę **330 390 zł**.

Wydział Promocji i Rozwoju w latach **2006 /2006** pozyskał z zewnętrznych źródeł finansowania kwotę w wysokości **3 342 719,25 zł**.

Wydział Promocji i Integracji z Unią Europejską zrealizował w latach 2002-2004 przy wykorzystaniu środków pozabudżetowych następujące zadania:

1. Stypendia wyrównywania szans edukacyjnych dla studentów.
2. Wykształcenie Szansą – program stypendialny dla uczniów szkół ponadgimnazjalnych powiatu chrzanowskiego.
3. Identur - "System identyfikacji atrakcji turystycznych w powiecie chrzanowskim".

Wydział Promocji i Rozwoju w ramach pozyskanego dofinansowania w latach 2005 – 2006 realizował i realizuje następujące działania:

1. „Likwidacja barier architektonicznych – budowa pochylni dojścia do budynku oraz budowa dźwigu osobowego w Specjalnym Ośrodku Szkolno - Wychowawczym w Chrzanowie” **Państwowy Fundusz Rehabilitacji Osób Niepełnosprawnych (PFRON).**
2. „Likwidacja barier transportowych – zakup samochodu z przeznaczeniem dla Domu Pomocy Społecznej w Płazie prowadzonego przez Starostwo Powiatowe w Chrzanowie” **PFRON.**
3. „Zakup samochodu przystosowanego do przewozu osób niepełnosprawnych” dla Miejskiego Zespołu Administracyjnego w Libiążu **PFRON.**
4. „Wyposażenie nowych 3 miejsc pracy w Firmie NALMAT w Trzebini dla osób niepełnosprawnych w maszyny i urządzenia w celu odpowiedniego wyposażenia ich do potrzeb i możliwości tych osób” **PFRON.**
5. „Z maturą łatwiej - program stypendialny dla uczniów szkół ponadgimnazjalnych powiatu chrzanowskiego 2005/2006” **Zintegrowany Program Operacyjny Rozwoju Regionalnego (ZPORR).**
6. Małopolski program stypendialny dla studentów na rok akademicki 2005/2006” **ZPORR.**
7. Dwa projekty w ramach **Zintegrowanego Programu Łagodzenia Skutków Restrukturyzacji Górnictwa, Hutnictwa oraz Wielkiej Syntezy Chemicznej** na terenie Województwa Małopolskiego:
 - „Przebudowa drogi powiatowej w ciągu ulic Działkowej, 21 Stycznia, Sierszańskiej w Chrzanowie oraz Chrzanowskiej i Leśnej w Trzebini”.
 - „Przebudowa drogi powiatowej w ciągu ulic Jana Pawła II i Kopalnianej w Trzebini”.
8. „Rozbudowa systemów elektronicznej administracji w Małopolsce” **ZPORR.**
9. „Likwidacja barier architektonicznych w Powiatowym Centrum Edukacyjnym w Chrzanowie” **PFRON.**
10. „Dostosowanie sanitariatu w Zespole Szkół Mechaniczno – Elektrycznych w Trzebini dla potrzeb osób niepełnosprawnych” **PFRON.**
11. W imieniu Szpitala Powiatowego w Chrzanowie „Likwidacja barier w zakresie umożliwienia osobom niepełnosprawnym poruszania się po Szpitalu Powiatowym w Chrzanowie” **PFRON.**
12. „Wyposażenie nowego miejsca pracy dla osoby niepełnosprawnej” dla Miejskiego Zespołu Administracyjnego w Libiążu **PFRON.**

13. „Stworzenie nowych miejsc pracy dla trzech osób niepełnosprawnych oraz wyposażenie ich w niezbędne urządzenia i maszyny dostosowane do potrzeb tych osób” - na rzecz firmy NALMAT – **PERON**.
14. "Budowa hali widowiskowo-sportowej 24x53 m przy Zespole Szkół Mechaniczno - Elektrycznych w Trzebini, ul. Gwarków 3 - wolnostojąca"- **Departamentu Infrastruktury Sportowej Ministerstwa Sportu w ramach programu rozwoju bazy sportowej województwa małopolskiego.**
15. „Z maturą w przyszłość – program stypendialny dla uczniów szkół ponadgimnazjalnych powiatu chrzanowskiego w roku szkolnym 2006/2007” **ZPORR.**
16. „Małopolski program stypendialny dla studentów na rok akademicki 2006/2007” programy stypendialne” **ZPORR.**

Zamówienia publiczne

Wydział Promocji i Rozwoju realizuje zadania z zakresu zamówień publicznych. Do zadań Wydziału z zakresu zamówień publicznych należą: nadzór nad postępowaniem w sprawach zamówień publicznych, udzielanych przez Starostwo; prowadzenie sprawozdawczości i analiz związanych z tematyką zamówień publicznych; prowadzenie rejestru zamówień publicznych Starostwa Powiatowego; opracowywanie projektów wewnętrznych aktów normatywnych, wzorów specyfikacji istotnych warunków zamówienia oraz innych dokumentów związanych z udzielaniem zamówień publicznych. Wydział Promocji i Rozwoju realizuje wyżej wymienione zadania od 2004 roku. Poniższa tabela zawiera zestawienie udzielonych zamówień w latach 2004-2006:

2004		
	Ilość udzielonych zamówień	wartość (brutto)
Roboty budowlane	6	408 681,73
Dostawy	6	1 679 089,28
Usługi	11	1 557 006,64
Razem	23	3 644 777,65
2005		
	Ilość zamówień	wartość (brutto)
Roboty budowlane	10	3 834 450,61
Dostawy	7	643 900,53
Usługi	7	987 777,18
Razem	24	5 466 128,32
2006		
	Ilość zamówień	wartość (brutto)
Roboty budowlane	10	7 182 167,84
Dostawy	6	556 442,85
Usługi	6	892 303,31
Razem	22	8 630 914,00

**Zadania inwestycyjne i remontowe w placówkach oświatowych Powiatu
Chrzanowskiego wykonane w latach 2002r. - 2006r.**

LP		ZADANIA 2002	KWOTA
1	I LO w Trzebini	I Liceum Ogólnokształcące w Trzebini, ul. Grunwaldzka 101 - usunięcie awarii instalacji centr. ogrzew. i wodno-kanalizacyjne	3 100,00 zł
2	I LO w Chrzanowie	I Liceum Ogólnokształcące w Chrzanowie, ul. Piłsudskiego 14 - wymiana drzwi wejściowych, usunięcie awarii c.o	6 400,00 zł
4	LO dla Dorosłych w Chrzanowie	Liceum Ogólnokształcące dla Dorosłych w Chrzanowie - konserwacje bieżące	500,00 zł
5	MDK w Trzebini	Młodzieżowy Dom Kultury w Trzebini, ul. Kościuszki nr 70, 72 - malowanie pomieszczenia ciemni fotograficznej	1 000,00 zł
6	PCE w Chrzanowie	Powiatowe Centrum Edukacyjne w Chrzanowie, ul. Fabryczna 27 - adaptacja i remont sal dla doradców metodycznych, wymiana okien, remont sali gimnastycznej oraz dachu sali, wymiana okien na warsztatach szkolnych	92 700,00 zł
7	SOS-W w Chrzanowie	SOS-W w Chrzanowie, ul. Paderewskiego - montaż okien w budynku Szkoły Zawodowej, montaż instalacji elektrycznej w sali komputerowej, usunięcie awarii c.o.	6 300,00 zł
8	ZSEC w Trzebini	Zespół Szkół Ekonomiczno-Chemicznych w Trzebini, ul. Krakowska 12 - wymiana drzwi na antywłamaniowe do prac. komputerowej, modernizacja instalacji elektrycznej w prac. komputerowej, wymiana oświetlenia zewnętrznego szkoły, malowanie 3 sal.	26 000,00 zł
9	ZSME w Trzebini	Zespół Szkół Mechaniczno-Elektrycznych w Trzebini, ul. Gwarków 4 - remont 2 sal na potrzeby Informatycznego Centrum Edukacyjnego	54 900,00 zł
10	ZS w Libiążu	Zespół Szkół w Libiążu, ul. Górnicza 3 - wykonanie przyłącza wodociągowego, wykonanie prysznic w budynku hali sportowej, wymiana rur c.o. , wymiana lamp oświetleniowych, malowanie	42 800,00 zł
		RAZEM:	233 700,00 zł

LP		ZADANIA 2003	KWOTA
1	I LO w Trzebini	I Liceum Ogólnokształcące w Trzebini, ul. Grunwaldzka 101 - ogrodzenie boiska, usunięcie awarii c.o. i kanalizacji	7 300,00 zł
2	I LO w Chrzanowie	I Liceum Ogólnokształcące w Chrzanowie, ul. Piłsudskiego 14 - roboty blacharsko-dekarskie, bieżące konserwacje - remont dachu budynku administracyjno-dydaktycznego	135 800,00 zł
3	II LO w Chrzanowie	II Liceum Ogólnokształcące w Chrzanowie, ul. Wyszyńskiego 19 - wymiana oświetlenia w sali gimnastycznej	3 200,00 zł

5	MDK w Trzebini	Młodzieżowy Dom Kultury w Trzebini, ul. Kościuszki nr 70, 72 - remont pomieszczeń pracowni fotograficznej	6 400,00 zł
6	PCE w Chrzanowie	Powiatowe Centrum Edukacyjne w Chrzanowie, ul. Fabryczna 27 - wykonanie pionu c.o. w remontowanych sanitariatach, cyklinowanie i malowanie podłóg w salach lekcyjnych - modernizacja węzłów sanitarnych – pion męski	144 400,00 zł
7	SOS-W w Chrzanowie	SOS-W w Chrzanowie, ul. Paderewskiego - remont łazienek w internacie, remont zadaszenia nad drzwiami wejściowymi	25 000,00 zł
8	ZSEC w Trzebini	Zespół Szkół Ekonomiczno-Chemicznych w Trzebini, ul. Krakowska 12 - adaptacja pracowni krawieckiej na salę lekcyjną, remont c.o., malowanie sal lekcyjnych i korytarzy, zabetonowanie wyspów opału	60 000,00 zł
		RAZEM:	382 100,00zł

LP		ZADANIA 2004	KWOTA
2	I LO w Chrzanowie	I Liceum Ogólnokształcące w Chrzanowie, ul. Piłsudskiego 14 - remont schodów i posadzek w budynku administracyjno-dydaktycznym - malowanie sali gimnastycznej - wymiana parkietu w sali gimnastycznej	150 000,00 zł
6	PCE w Chrzanowie	Powiatowe Centrum Edukacyjne w Chrzanowie, ul. Fabryczna 27 - remont ostatniej części zaplecza sali gimnastycznej - remont węzłów sanitarnych	172 600,00 zł
7	SOS-W w Chrzanowie	SOS-W w Chrzanowie, ul. Paderewskiego - remont kotłowni - remont sanitariatów w budynku internatu	65 200,00 zł
		RAZEM:	387 800,00 zł

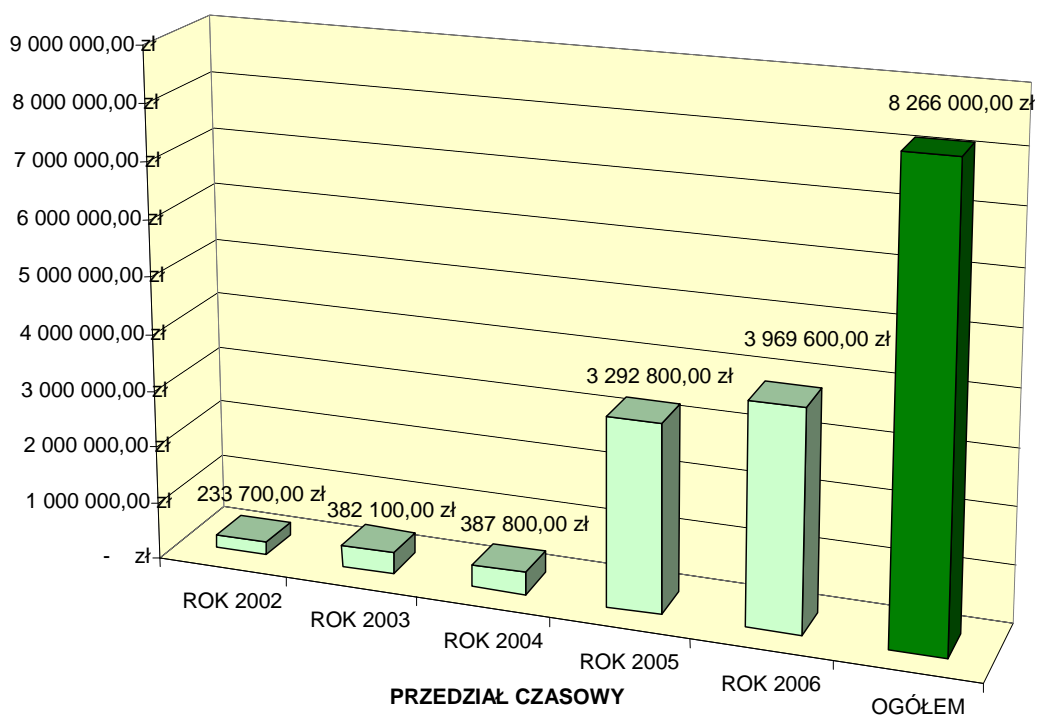
LP		ZADANIA 2005	KWOTA
1	I LO w Trzebini	I Liceum Ogólnokształcące w Trzebini, ul. Grunwaldzka 101 - wymiana okien drewnianych na okna PCV w całym budynku - remont schodów oraz wymiana stolarki drzwiowej i okiennej (przy wejściu)	82 000,00 zł
2	I LO w Chrzanowie	I Liceum Ogólnokształcące w Chrzanowie, ul. Piłsudskiego 14 - remont węzłów sanitarnych na III piętrze	26 200,00 zł
3	II LO w Chrzanowie	II Liceum Ogólnokształcące w Chrzanowie, ul. Wyszyńskiego 19 - remont dachów budynków i przewiązki, pokrycie dachów papą termozgrzewalną	48 600,00 zł

4	MDK w Trzebini	Młodzieżowy Dom Kultury w Trzebini, ul. Kościuszki nr 70, 72 - wymiana pokrycia dachu z płyt azbestowo – cementowych na pokrycie blachą dachówkopodobną, wraz z wymianą rynien i rur spustowych - termomodernizacja dwóch budynków z ociepleniem płytą styropianową	255 500,00 zł
5	PCE w Chrzanowie	Powiatowe Centrum Edukacyjne w Chrzanowie, ul. Fabryczna 27 - remont dachów budynku dydaktycznego szkoły, pracowni technicznej - remont dachu sali gimnastycznej wraz z ociepleniem płytą styropianową	135 000,00 zł
6	SOS-W w Chrzanowie	SOS-W w Chrzanowie, ul. Paderewskiego 5 - adaptacja części budynku internatu na cele szkolne z dostosowaniem dla osób niepełnosprawnych- termomodernizacja całego budynku z ociepleniem płytą styropianową- wymiana okien drewnianych na okna PCV - likwidacja kotłowni węglowej i podłączenie budynków do miejskiej sieci ciepłej, wraz z budową węzła cieplnego i układów zaniżeń temperaturowych - budowa hali widowiskowo-sportowej 12x34 m	2 528 000,00 zł
7	ZSEC w Trzebini	Zespół Szkół Ekonomiczno-Chemicznych w Trzebini, ul. Krakowska 12 - wymiana okien drewnianych na okna PCV w całym budynku oraz wymiana wszystkich drzwi wejściowych do budynku na drzwi stalowe ocieplane - remont węzła sanitarnego na II piętrze oraz remont szatni w przyziemiu	217 500,00 zł
		RAZEM:	3 292 800,00 zł

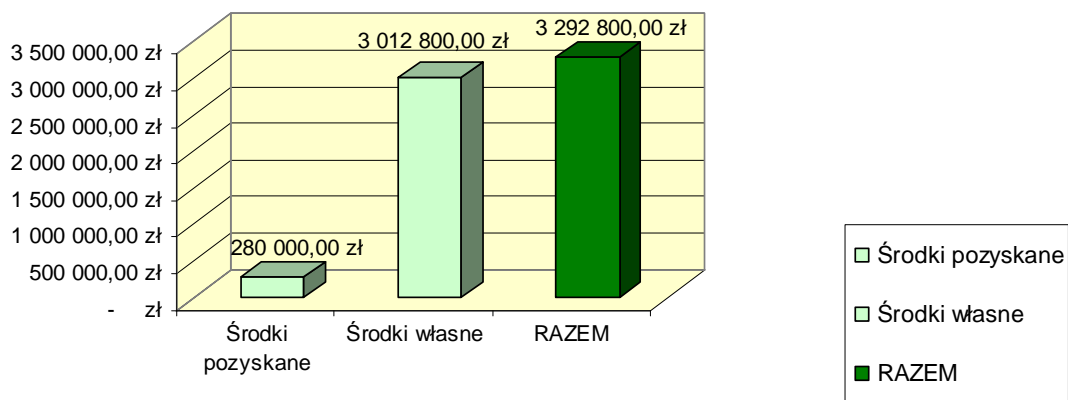
LP		ZADANIA 2006	KWOTA
1	I LO w Trzebini	I Liceum Ogólnokształcące w Trzebini, ul. Grunwaldzka 101 - malowanie korytarzy I i II piętra, klatki schodowej, szatni, wymiana w przyziemiu drzwi drewnianych na aluminiowe ociepl., odnowienie części elewacji frontowej budynku	26 300,00 zł
2	I LO w Chrzanowie	I Liceum Ogólnokształcące w Chrzanowie, ul. Piłsudskiego 14 - wymiana okien drewnianych na okna PCV w budynku (nowym) (77 000,00 zł) - remont dachu budynku (nowego) i sali gimnastycznej wraz z dociepleniem, oraz wymianą rynien i rur spustowych (72 000,00 zł) - remont węzłów sanitarnych na I i II piętrze (55 000,00zł)	204 000,00 zł
3	II LO w Chrzanowie	II Liceum Ogólnokształcące w Chrzanowie, ul. Wyszyńskiego 19 - częściowy remont segmentu sportowego –duża sala gimnastyczna (dotacja na podstawie porozumienia z Gminą Chrzanów)	43 700,00 zł
4	II LO w Chrzanowie	II Liceum Ogólnokształcące w Chrzanowie, ul. Wyszyńskiego 19- wymiana oświetlenia sali gimnastycznej	10 000,00 zł
5	MDK w Trzebini	Młodzieżowy Dom Kultury w Trzebini, ul. Kościuszki 70, 72 - remont łazienki, wyk. posadzki w korytarzu z płytek ceramicz., malowanie dwóch sal muzycznych	10 000,00 zł

6	PCE w Chrzanowie	Powiatowe Centrum Edukacyjne w Chrzanowie, ul. Fabryczna 27 Warsztaty szkolne - remont dachu wraz z dociepleniem płytą styropianową laminowaną - likwidacja naświetli z luksferów i zabudowanie okien - remont węzłów sanitarnych, wykonanie szatni i pryszniców, adaptacja łazienki dla osób niepełnosprawnych. Budynek dydaktyczny - wyk. dokumentacji projektowo-kosztorysowej na budowę - budowa dźwigu osobowego o konstrukcji stalowej, przeszklonej	675 900,00 zł
7	SOS-W w Chrzanowie	SOS-W w Chrzanowie ul. Paderewskiego 5 - dostawa i montaż wyposażenia sportowego hali widowiskowo-sportowej - malowanie pokrycia dachu budynku	110 000,00 zł
8	ZSEC w Trzebini	Zespół Szkół Ekonomiczno-Chemicznych w Trzebini, ul. Krakowska 12 - wymiana pokrycia dachu z płyt azbestowo – cementowych na pokrycie blachą dachówkopodobną, wraz z wymianą rynien i rur spustowych, likwidacją gzymsów, przemurowaniem i wyprowadzeniem ponad dach kominów wentylacyjnych - remont pracowni chemicznej	198 000,00 zł
9	ZSME w Trzebini	Zespół Szkół Mechaniczno-Elektrycznych w Trzebini, ul. Gwarków 4 - budowa hali widowiskowo-sportowej 24 x 53 m - remont węzła sanitarnego z adaptacją dla osób niepełnosprawnych	2 483 200,00 zł
10	ZS w Libiążu	Zespół Szkół w Libiążu, ul. Górnicza 3 – hala sportowa - wykonanie dokumentacji projektowej wymiany ślusarki okiennej - wymiana ślusarki okiennej stalowej na aluminiową -189 500,00 - dostawa i montaż siedzisk poliamidowych 26 000,00	218 500,00 zł
		RAZEM:	3 969 600,00 zł

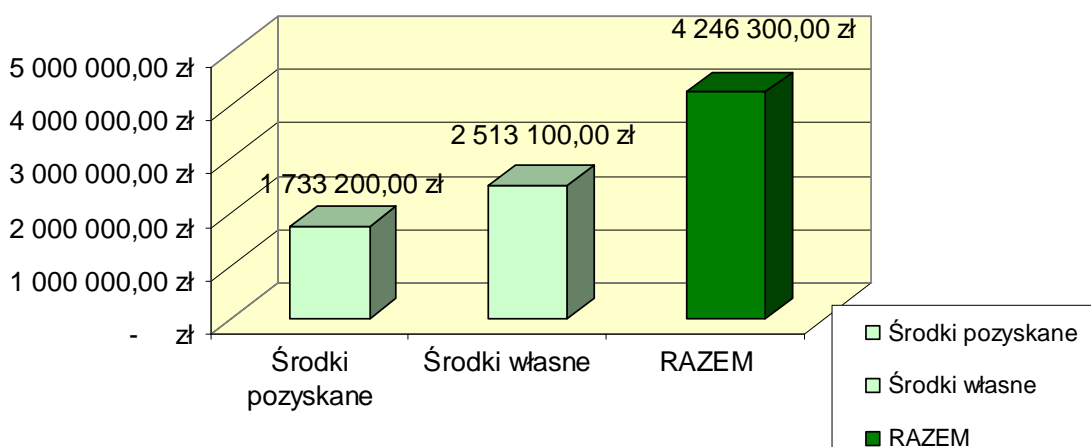
Zadania inwestycyjne i remontowe w placówkach oświatowych Powiatu Chrzanowskiego wykonane w latach 2002r. - 2006r.



Zadania inwestycyjne i remontowe w placówkach oświatowych Powiatu Chrzanowskiego 2005



Zadania inwestycyjne i remontowe w placówkach oświatowych Powiatu Chrzanowskiego 2006



Wykaz zadań remontowo – inwestycyjnych dla których pozyskano zewnętrzne środki finansowe.

	ZADANIA 2005	KWOTA
2005 - SOS-W w Chrzanowie - dofinansowanie z PFRON-u	SOS-W w Chrzanowie ul. Paderewskiego 5 - budowa pochylni, dźwigu osobowego, wymiana drzwi wewnętrznych.	150 000,00 zł
2005 - MDK w Trzebini - porozumienie z jednostkami samorządu terytorialnego - Gmina Trzebinia	Młodzieżowy Dom Kultury w Trzebini, ul. Kościuszki nr 70,72 - wymiana pokrycia dachu z płyt azbestowo – cementowych na pokrycie blachą dachówkopodobną, wraz z wymianą rynien i rur spustowych - termomodernizacja dwóch budynków z ociepleniem płytą styropianową	130 000,00 zł
	RAZEM:	280 000,00 zł

	ZADANIA 2006	KWOTA
2006 - PCE w Chrzanowie z PFRON-u	Powiatowe Centrum Edukacyjne w Chrzanowie, ul. Fabryczna 27 - budowa dźwigu osobowego o konstrukcji stalowej, przeszklonej, remont węzła sanitarnego z adaptacją dla osób niepełnosprawnych	113 100,00 zł

2006 - ZSME w Trzebinii - z PFRON-u	Zespół Szkół Mechaniczno-Elektrycznych w Trzebinii, ul. Gwarków 4 - remont węzła sanitarnego z adaptacją dla osób niepełnosprawnych	5 400,00 zł
2006 - porozumienie z jednostkami samorządu terytorialnego - Gmina Trzebinia (500 000,00 zł) oraz dofinansowanie z Ministerstwa Sportu (594 000,00 zł)	Zespół Szkół Mechaniczno-Elektrycznych w Trzebinii, ul. Gwarków 4 - budowa hali widowiskowo-sportowej 24 x 53 m	1 194 000,00 zł
2006 - porozumienie z jednostkami samorządu terytorialnego - Gmina Chrzanów	II Liceum Ogólnokształcące w Chrzanowie, ul. Wyszyńskiego 19 - częściowy remont segmentu sportowego – duża sala gimnastyczna	43 700, 00 zł
2006- Gmina Libiąż	Zespół Szkół w Libiążu, ul. Górnicza 3 – hala sportowa- wymiana ślusarki okiennej stalowej na aluminiową (Gmina Libiąż)	100 000,00 zł
2006 dofinansowanie z PFOŚ	Zespół Szkół Ekonomiczno- Chemicznych w Trzebinii, ul. Krakowska 12 – wymiana pokrycia dachu z płyt azbestowo-cementowych na pokrycie blachą dachówkopodobną, wraz z wymiana rynien i rur spustowych, likwidacja gzymsów, przemurowanie kominów	100 000,00 zł
2006 - dofinansowanie z PFOŚ	Zespół Szkół w Libiążu, ul. Górnicza 3 – hala sportowa - wymiana ślusarki okiennej stalowej na aluminiową	100 000,00 zł
2006 - dofinansowanie z PFOŚ	I Liceum Ogólnokształcące w Chrzanowie, ul. Piłsudskiego 14 - wymiana okien drewnianych na okna PCV w budynku nowym oraz sali gimnastycznej	77 000,00 zł
	RAZEM	1 733 200,00 zł

Poziom informatyzacji Starostwa Powiatowego w Chrzanowie realizowany w latach 2005-2006

Poszczególne lokalizacje Starostwa Powiatowego w Chrzanowie opierają swoje fundamenty teleinformatyczne na okablowaniu sieciowym.

Technologicznie najbardziej zaawansowaną infrastrukturą teleinformatyczną wdrożono w głównej siedzibie Starostwa w budynku przy ul. Partyzantów 2. Jej fundamentem jest technologia AMP ACO PLUS – miedz CAT 6 (instalacja miedziana wykonane kablem o częstotliwości 600 Mhz a więc spełniającym wymagania kategorii 7 poprzez wymianę w przyszłości wkładek) Szkielet sieci wykonany za pomocą światłowodu wielomodowego oraz kabla miedzianego o częstotliwości 1,2 Ghz). Powyższe rozwiązanie umożliwia dowolną segmentację sieci, elastyczną skalowalność potencjału punktów dostępowych oraz ich przepustowości, uniwersalność implementacji interfejsów teleinformatycznych oraz ich mobilność, bezpieczne udostępnienie lokalnych środowisk „produkcyjnych” zewnętrznym interfejsom w celach użytkowych oraz administracyjnych, dywersyfikacja fizyczna zagrożeń fizycznego dostępu do danych (segmentacja fizyczna oraz systemy dostępowe, monitoring, zapasowe źródło energii), scentralizowanie danych bazodanowych poszczególnych systemów w środowisku klient-serwer, możliwość korzystania i współdzielenia danych z różnych środowisk, możliwość zarządzania poszczególnymi systemami centralnie a także mobilnie.

System ACO Plus, był podstawą dla wdrożenia poszczególnych systemów produkcyjnych:

- System telewizji dozorowej
- System Kontroli dostępu
- Domeny sieciowej w oparciu o system WINDOWS SERWER i jego ACTIVE DIRECTORY umożliwiającej centralne zarządzanie komputerami i użytkownikami w sieci. Rozwiązanie to umożliwia również współdzielenie zasobów sieciowych w postaci danych zawartych w katalogach domowych użytkowników. Również na tej podstawie zaimplementowano politykę bezpieczeństwa haseł, które posiadają odpowiednią konstrukcję a system wymusza ich zmianę w określonym cyklu nie pozwalając na powtarzanie ich w nieskończoność.
- System Ewidencji Pojazdów – „Pojazd” oraz „Praw Jazdy”
- System drukujoco-kopiująco-skanującego Aficio 2060

W styczniu 2006 roku został wdrożony kolejny produkt informatyczny System **JeST.CL** firmy Computerland - przeznaczony do obsługi jednostek samorządu terytorialnego. System wspomaga wewnętrzną pracę urzędu w zakresie działalności w kluczowych obszarach jej funkcjonowania tj. system finansowo księgowy, kadrowo- płacowy, zarządzania mieniem Powiatu i Skarbu Państwa.

System oparty jest o platformę serwerową SUSE Linux Enterprise Server oraz bazę danych ORACL.

Aplikacje wchodzące w skład zakupionego produktu obejmują praktycznie wszystkie zadania ustawowe takie jak:

Podsystem Finansowo - Księgowy

- obsługa finansów i księgowości, zarządzanie umowami oraz budżetem jednostki, ewidencja środków trwałych,

Podsystem Gospodarowania Mieniem

- obsługa dochodów niepodatkowych,
- ewidencja nieruchomości,
- gospodarowanie mieniem,

Podsystem Kadrowo - Płacowy

- obsługa kadrowo-płacowa.

W roku 2005 uruchomiono dodatkowo system zarządzania treścią - Produkt einetCMS, który wspomaga tworzenie strony internetowej, dostarcza możliwość zarządzania strukturą strony, jej wyglądem i nawigacją. System umożliwia edytowanie treści poszczególnym pracownikom, biuram wydziałom bez konieczności znajomości technologii internetowych. Użytkownicy systemu posiadają własny login i hasło a wprowadzenie danych tekstowych oraz multimedialnych wymagają podstawowych znajomości obsługi podstawowych popularnych pakietów biurowych typu Office. Dostęp do panelu edycyjnego systemu jest możliwy z dowolnego komputera podłączonego do sieci Internet, za pomocą standardowej przeglądarki internetowej.

Starostwo sukcesywnie wymienia stary zamortyzowany sprzęt komputerowy na nowy. Od początku 2005 roku do teraz w sumie zakupiono i pozyskano 49 zestawów komputerowych, 2 serwery, 1 laptop.

W 2006 roku zakupiono również „Zestaw Komputerowy Klasy TEMPEST” specjalistyczny sprzęt na potrzeby Biura Zarządzania Kryzysowego do prowadzenia tajnej kancelarii.

Ponadto w Biurze Zarządzania Kryzysowego planuje się modernizację uruchomionej w 2004 roku automatycznej stacji meteorologicznej dla potrzeb bieżącego monitoringu warunków pogodowych na terenie powiatu za szczególnym uwzględnieniem prognozowania skażeń zaistniałych w wyniku zdarzeń z udziałem niebezpiecznych środków chemicznych. Wraz ze stacją wdrożono specjalistyczne oprogramowanie mające za zadanie wyznaczenie prognozowanych stref skażeń w oparciu o warunki meteo uzyskane ze stacji. Dzięki specjalistycznemu oprogramowaniu stacji możliwe jest również przysyłanie danych na strony internetowe. Do dnia 17 czerwca br informacje takie można było uzyskać wchodząc na stronę WWW.ZKOL.POWIAT-CHRZANOWSKI.PL. Nowa stacja pracować będzie w oparciu radiowe technologie przesyłania danych z czujników do stacji meteorologicznej. Planowany czas zakończenia procedury pozyskiwania nowej stacji – wrzesień 2006.

Również w bieżącym roku Biuro Zarządzania Kryzysowego zakupiło automatyczną stację wodowskazową, którą zainstalowano na Śluzie „DWORY” w Oświęcimiu. Stacja ta co 15 minut przesyła dane o aktualnym poziomie rzeki Wisły. Dane te dostępne są dla operatorów i pracowników biura za specjalistycznej aplikacji oraz strony internetowej. Stacja rejestruje dane do bazy danych od dnia 20 maja br.

Aktualnie trwają prace z wdrożeniem nowej platformy serwerowej opartej o rodzinę Windows 2003 Server charakteryzującą się większą niezawodnością, skalowalnością oraz funkcjonalność od obecnej wykorzystywanej Server 2000. Zamierzonym wynikiem jest wprowadzenie dodatkowych funkcji, wydajną platformę infrastrukturalną wspomagającą zarządzanie sieciami, aplikacjami sieci Web i usługami sieciowymi XML — od grupy roboczej do centrum danych..

Obecny poziom informatyzacji Starostwa Powiatowego w Chrzanowie pozwala na przystąpienie do projektu rozbudowy elektronicznych systemów administracji w Małopolsce.

Projekt pn. „Rozbudowa elektronicznych systemów elektronicznej administracji w Małopolsce” jest przedsięwzięciem, w którym udział bierze łącznie 115 podmiotów, w tym Urząd Marszałkowski Województwa Małopolskiego, Małopolski Urząd Wojewódzki, 11 powiatów, 84 miasta i gminy oraz 19 jednostek zespolonych i niezespolonych. Przedsięwzięcie to składa się z następujących elementów:

1. Elektroniczne Obiegi Dokumentów
2. Podpis elektroniczny
3. Infomaty
4. Platforma aukcji elektronicznych

Powiat Chrzanowie jest partnerem tego przedsięwzięcia i uczestniczy w realizacji następujących modułów:

- Elektroniczny obieg dokumentów
- Infrastruktura podpisu elektronicznego

Dzięki temu otrzyma oprogramowanie elektronicznego obiegu dokumentów wraz ze sprzętem komputerowym (serwer z system operacyjnym, skaner) oraz infrastrukturę

podpisu elektronicznego, tj. karty chipowe z komponentem kryptograficznym oraz czytnik kart chipowych, co pozwoli na zaoferowanie petentom nowego standardu usług, m.in.:

- zapewnienie obywatelom powszechnego dostępu do informacji sektora publicznego, przy zachowaniu odpowiedniego poziomu bezpieczeństwa
- oszczędność czasu użytkowników – interesantów urzędów administracji publicznej
- ułatwienie obywatelom dostępu do Internetu
- zwiększenie liczby osób korzystających z Internetu w regionie
- zastosowanie technik i technologii społeczeństwa informacyjnego do opracowywania aktów administracyjnych, dokumentów urzędowych
- pełna kontrola oraz ewidencja realizowanych spraw
- odciążenie urzędników z wykonywania funkcji informacyjnych i większe zaangażowanie ich w realizację zadań o charakterze merytorycznym
- terminowość oraz sprawność realizacji zadań
- oszczędność zasobów materiałowych: zmniejszenie ilości dokumentów papierowych, zmniejszenie kosztów przesyłu informacji
- zwiększenie bezpieczeństwa przesyłania dokumentacji wewnątrz administracji oraz w kontaktach zewnętrznych
- zapewnienie zgodności technicznej i kompatybilności systemów wprowadzanych w jednostkach uczestniczących w projekcie

Dzięki uczestnictwu w module infrastruktury podpisu elektronicznego możliwe będzie prowadzenie korespondencji drogą elektroniczną z instytucjami uczestniczącymi w realizacji projektu.

Przedsięwzięcie to jest realizowane przez Departament Społeczeństwa Informacyjnego Małopolskiego Urzędu Marszałkowskiego w ramach Zintegrowanego Programu Operacyjnego Rozwoju Regionalnego, Priorytet 1. Rozbudowa i modernizacja infrastruktury służącej wzmocnieniu konkurencyjności regionów, Działanie 1.5. Infrastruktura społeczeństwa informacyjnego. Wniosek o dofinansowanie realizacji projektu został złożony w lutym 2005r., w czerwcu został zaakceptowany przez Zarząd Województwa, a w grudniu 2005 r. podpisano umowę o dofinansowanie. Obecnie zakończono już postępowanie przetargowe na dostawę i instalację multimedialnych kiosków informacyjnych na terenie Województwa Małopolskiego, a w lipcu podpisano umowę z wykonawcą. Również w lipcu 2006 r. został ogłoszony przetarg na „Dostawę sprzętu wraz z oprogramowaniem dla systemów Elektronicznego Obiegu Dokumentów w Województwie Małopolskim”. Całkowity koszt realizacji inwestycji to ponad 12 mln. zł. Wkład Powiatu Chrzanowskiego w realizację projektu to kwota 33 391,- zł stanowiąca 25 % wartości udziału w realizacji wybranych przez powiat modułów.

2. Wydział Edukacji, Kultury i Sportu

Oświata w powiecie chrzanowskim w latach 2002 – 2006

Sieć szkół

Na lata 2002 – 2006 przypada okres wprowadzania reformy oświaty w szkołach i placówkach oświatowych. Dokonano stosownych przekształceń. Obecnie w jednostkach organizacyjnych funkcjonują wszystkie typy szkół przewidziane reforma:

- 3- letnie licea ogólnokształcące (dla młodzieży i dorosłych),
- 3 – letnie licea profilowane,
- 4 – letnie technika,
- 2 i 3 letnie zasadnicze szkoły zawodowe,
- 4 – semestralne szkoły policealne,
- 2 – letnie uzupełniające licea,
- 3 – letnie technika uzupełniające.

W chwili obecnej w strukturze szkół powiatowych funkcjonuje tylko jedna szkoła starego typu – Technikum Mechaniczno Elektryczne w ramach Powiatowego Centrum Edukacyjnego w Chrzanowie (ostatni rok szkolny 2006/2007).

W latach 2002 – 2006 w sieci szkół powiatu chrzanowskiego nastąpiły trzy zmiany:

- 1) 1 stycznia 2002 r. utworzone zostało Centrum Kształcenia Praktycznego przy Zespole Szkół Mechaniczno – Elektrycznych w Chrzanowie. Z obu jednostek zostało utworzone Powiatowe Centrum Edukacyjne w Chrzanowie.
- 2) 1 września 2004 r. zlikwidowany został Zespół Szkół Zawodowych Nr 1 w Chrzanowie.
- 3) 1 września 2005 r. został utworzony Zespół Szkół Ogólnokształcących dla Dorosłych. Zmiany podyktowane były koniecznością dopasowania sieci szkół do sytuacji demograficznej oraz wymogów reformy edukacji.

Nabór

W powiecie chrzanowskim notuje się spadek liczby urodzeń w poszczególnych rocznikach. Liczba urodzeń w roku 1987 (ten rocznik uczęszcza obecnie do IV klas techników powiatowych) wyniosła 2014. W roku 2005 urodziło się 1075 dzieci (ten rocznik rozpocznie naukę w klasach I szkół ponadgimnazjalnych w 2022 roku). Oznacza to spadek o 939 osób. Pomimo spadku ogólnej liczby uczniów w powiecie, nabór do szkół ponadgimnazjalnych w powiecie chrzanowskim należy uznać jako dobry. W latach 2002 – 2006 liczba uczniów w szkołach powiatowych przedstawia się następująco:

Lp.	Nazwa placówki	2001/2002	2002/2003	2003/2004	2004/2005	2005/2006	2006/2007
1.	I Liceum Ogólnokształcące w Chrzanowie	897	883	872	869	866	858
2.	II Liceum Ogólnokształcące w Chrzanowie	853	1049	1135	1037	877	785
3.	Zespół Szkół Ogólnokształcących dla Dorosłych w Chrzanowie	486	559	655	633	473	448
4.	I Liceum Ogólnokształcące w Trzebini	435	376	357	348	365	293
5.	Powiatowe Centrum Edukacyjne w Chrzanowie	1036	960	834	890	734	585
6.	Zespół Szkół Mechaniczno-Elektrycznych w Trzebini	713	708	771	820	739	730
7.	Zespół Szkół Ekonomiczno-Chemicznych w Trzebini	1145	1132	1158	1060	1052	872
8.	Zespół Szkół Zawodowych Nr 1 w Chrzanowie	540	405	304	0	0	0
9.	Zespół Szkół w Libiążu	898	953	1005	989	880	821
RAZEM:		7 003	7 025	7 091	6 646	5 986	5 392

Spadek liczby uczniów w szkołach odpowiada spadkowi krzywej demograficznej. Uczniowie w powiecie chrzanowskim najczęściej wybierają naukę w liceach ogólnokształcących, co jest pozytywnym zjawiskiem, gdyż celem nauki w tych szkołach jest przygotowanie uczniów do podjęcia nauki na studiach wyższych po zadaniu egzaminu maturalnego. W ciągu ostatnich czterech lat zanotowano nieznaczny wzrost chętnych do podjęcia nauki w technikum oraz umiarkowany w zasadniczych szkołach zawodowych. Natomiast znacznie spadła liczba uczniów wybierających licea profilowane. Tendencje te należy uznać za pozytywne.

	liceum ogólnokształcące	technikum	liceum profilowane	zas. szkoła zawodowa
2002/2003	56%	22%	14%	8%
2003/2004	52%	28%	10%	10%
2004/2005	51%	28%	9%	12%
2005/2006	54%	27%	7%	12%
2006/2007	53%	34%	4%	9%

W roku szkolnym 2006/2007 liczba uczniów we wszystkich typach szkół przedstawia się następująco:

liczba uczniów w roku szkolnym 2006/2007	szkoły dla młodzieży					szkoły dla dorosłych					RAZEM SZKOŁA	
	liceum ogólnokształcące	liceum profilowane	technikum	zasadnicza szkoła zawodowa	razem szkoły dla młodzieży	liceum ogólnokształcące	uzupełniające liceum	technikum uzupełniające	szkoła policealna	technikum (szkoła starego typu)		razem szkoły dla dorosłych
I Liceum Ogólnokształcące w Chrzanowie	858				858							858
II Liceum Ogólnokształcące w Chrzanowie	785				785							785
I Liceum Ogólnokształcące w Trzebini	293				293							293
Powiatowe Centrum Edukacyjne w Chrzanowie			218	279	497		66			22	88	585
Zespół Szkół Mechaniczno-Elektrycznych w Trzebini		83	418	91	592			29	109		138	730
Zespół Szkół Ekonomiczno-Chemicznych w Trzebini		60	481		541		90		241		331	872
Zespół Szkół w Libiążu	322	67	377		766				55		55	821
Zespół Szkół Ogólnokształcących dla Dorosłych						304	144				448	448
razem:	2258	210	1494	370	4332	304	300	29	405	22	1060	5392

Od roku 2002 z przyczyn demograficznych zmalała liczba uczniów w szkołach wchodzących w skład Specjalnego Ośrodka Szkolno – Wychowawczego. Jednak utworzenie dwóch nowych szkół – Szkoły Przesposabiającej do Pracy oraz Uzupełniającego Liceum Ogólnokształcącego pozwoliło zahamować ten spadek.

szkoła	2001/2002	2002/2003	2003/2004	2004/2005	2005/2006	2006/2007
Szkoła Podstawowa	82	73	68	49	57	52
Gimnazjum	63	97	88	68	67	61
Zasadnicza Szkoła Zawodowa	155	109	94	92	109	87
Szkoła Przesposabiająca do Pracy	0	0	0	7	13	18
Uzupełniające Liceum Ogólnokształcące	0	0	0	0	0	13
razem szkoły:	300	279	250	216	246	231
Internat	89	51	62	62	62	52
RAZEM:	389	330	312	278	308	283

Nowe kierunki kształcenia

Analizując sytuację na rynku edukacyjnym należy dążyć do równowagi pomiędzy szkolnictwem ogólnokształcącym a zawodowym. Ta równowaga w powiecie chrzanowskim jest zachowana. Uczniowie wybierający naukę w liceach ogólnokształcących mogą liczyć na wysoki poziom nauczania. Świadczą o tym wyniki egzaminów maturalnych plasujące się w poszczególnych przedmiotach powyżej średniej bądź blisko średniej, przedstawione przez Okręgową Komisję Egzaminacyjną w Krakowie.

Zdawalność matury w liceach ogólnokształcących wynosi 92 % i jest wyższa od średniej OKE (90,5%) i ogólnopolskiej (89,5%). Biorąc pod uwagę wszystkie typy szkół średnia powiatu wynosi 84,61% i również jest wyższa od średniej OKE (80,08%) oraz ogólnopolskiej (79,00%).

Mała liczba uczniów w powiecie ogółem nie pozwala na zwiększanie naboru do liceów ogólnokształcących dla młodzieży bez obniżania kryteriów naboru. Natomiast wychodząc naprzeciw zapotrzebowaniu osób dorosłych na edukację w szkołach ogólnokształcących w 2003 r. utworzono Liceum Ogólnokształcące dla Dorosłych w ramach Zespołu Szkół Ekonomiczno - Chemicznych, przekształcone z dniem 1 września 2004 r. w Uzupełniające Liceum Ogólnokształcące dla Dorosłych.

Kształcenie w szkołach zawodowych wszystkich typów odbywa się z zachowaniem podstawowych dla danej szkoły kierunków kształcenia uwzględniających tradycję szkoły i posiadaną bazę dydaktyczną. W latach 2002 – 2006 nastąpiły jednak pozytywne zmiany wizerunku szkół zawodowych:

- utworzenie Centrum Kształcenia Praktycznego wchodzącego w skład Powiatowego Centrum Edukacyjnego w Chrzanowie. Celem Centrum jest skupienie w jednym ośrodku bazy dydaktycznej do specjalistycznego szkolenia zawodowego oraz przeprowadzania egzaminów zawodowych,

- utworzenie w 2002 r. Informatycznego Centrum Edukacyjnego na bazie Zespołu Szkół Mechaniczno – Elektrycznych w Trzebini, co w konsekwencji pozwoliło na rozszerzenie oferty kształcenia o zawody związane z informatyką,

- powrót do kształcenia w zawodach górniczych w Zespole Szkół w Libiążu – w roku szkolnym 2005/2006, w porozumieniu z Zakładem Górniczym „Janina” w Libiążu, wchodzącym w skład Południowego Koncernu Energetycznego w Jaworznie, przeprowadzono nabór do klasy I technikum w zawodzie: technik górnictwa podziemnego.

Na bieżąco przeprowadzane są analizy zapotrzebowania rynku pracy w porozumieniu z Powiatowym Urzędem Pracy oraz w drodze spotkań z pracodawcami w celu stworzenia oferty edukacyjnej odpowiadającej zapotrzebowaniu społecznemu.

Baza

W latach 2002 – 2006 przeprowadzono szereg remontów placówek oświatowych mających głównie na celu doprowadzenie do pełnej termomodernizacji budynków wykorzystywanych na cele oświatowe. Przeprowadzone remonty poprawiły zdecydowanie stan bazy oświatowej oraz pozwoliły na zmniejszenie kosztów utrzymania budynków.

Największym zadaniem, przeprowadzonym z powodzeniem, było przeniesienie szkoły podstawowej i gimnazjum, wchodzących w skład Specjalnego Ośrodka Szkolno – Wychowawczego w Chrzanowie do wyremontowanego internatu. W 2006 roku została przy SOSW oddana do użytku nowo wybudowana hala widowiskowo – sportowa.

Również poprawił się zdecydowanie stan wyposażenia szkół w nowoczesne pomoce dydaktyczne i sprzęt informatyczny. Wyposażenie zostało pozyskane głównie ze środków pozabudżetowych w ramach projektów i grantów. W latach 2002 - 2006 szkoły pozyskały w ten sposób **1.651.910 zł**, przy udziale własnym powiatu **327.671 zł**.

	2002	2003	2004	2005	2006	Razem:
pozyskane środki	301 768,68	170 898,52	28 092,00	423 505,31	727 645,70	1 651 910,21
udział własny	115 200,00	28 063,00	2 728,00	13 115,02	168 565,29	327 671,31
całość zadania	416 968,68	198 961,00	30 820,00	360 040,54	938 172,43	1 944 962,65

Najważniejsze z nich to:

- program współfinansowany przez Unię Europejską (Europejski Fundusz Społeczny) „Pracownie internetowe dla szkół” – sprzęt komputerowy dla szkół,
- Sokrates Comenius – zakup wyposażenia i środków dydaktycznych,
- PHARE - zakup wyposażenia dla Centrum Kształcenia Praktycznego w ramach programu Wsparcie na modernizację oferty edukacyjnej – **74.511 zł** – Powiatowe Centrum Edukacyjne (2006),
- EFS – wyposażenie Centrum Kształcenia Praktycznego – stanowisko do egzaminów zawodowych – **137.928 zł** Powiatowe Centrum Edukacyjne (2006),
- kontrakt wojewódzki w ramach działania „tworzenie ośrodków podnoszenia i zmiany kwalifikacji dorosłych” – Informatyczne Centrum Edukacyjne w Zespole Szkół Mechaniczno – Elektrycznych Trzebini (2002),
- PHARE – projekt „Wsparcie na modernizację oferty edukacyjnej” – **177.127 zł** Zespół Szkół Mechaniczno – Elektrycznych w Trzebini (2006),
- PHARE – „Pracownia kształtowania potencjału zawodowego” – **56.413 zł** Zespół Szkół Ekonomiczno - Chemicznych w Trzebini (2005),
- PHARE – zakup wyposażenia do Szkolnego Ośrodka Kariery – **9.800 zł** Zespół Szkół w Libiążu (2004),
- PHARE – pracownia informacji zawodowej - **22.736 zł** Specjalny Ośrodek Szkolno – Wychowawczy (2005),
- PHARE – pracownia do nauki zawodu - **18.950 zł** Specjalny Ośrodek Szkolno – Wychowawczy (2006),
- EFS – pracownie komputerowe dla poradni psychologiczno – pedagogicznych – **67.907 zł** (2005,2006),

- PERON - program „Edukacja- program pomocy w dostępie do nauki dzieci i młodzieży niepełnosprawnych” - SOSW- 121.890 zł (2005),

- Program Polskiej Fundacji Dzieci i Młodzieży „Równać Szanse II” – **48.000 zł** – Młodzieżowy Dom Kultury w Trzebini (2002-2005),

- Ministerstwo Sportu „Wyrównujemy szanse – szukamy talentów” – **20.000 zł**, Międzyszkolny Ośrodek Sportowy (2006).

Polityka oświatowa

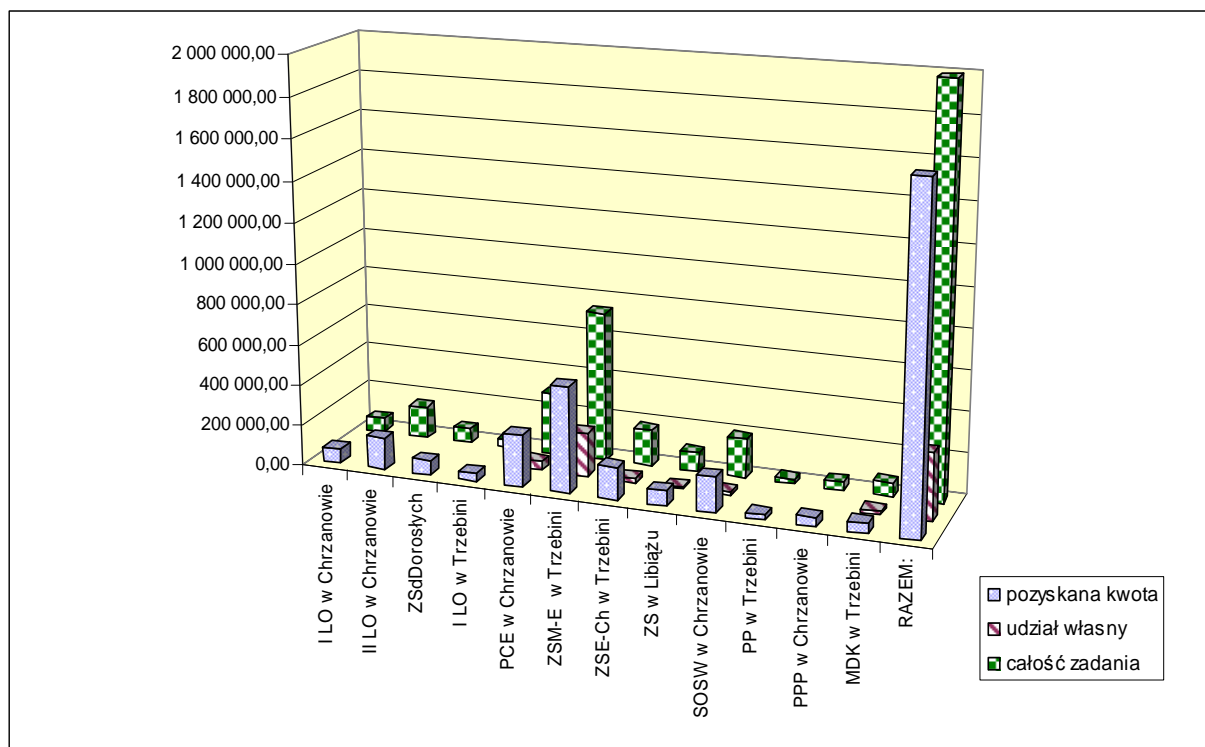
Dnia 13 czerwca Zespole Pałacowo – Parkowym w Młoszowej rozpoczęła się debata oświatowa na temat: *Kierunki rozwoju kształcenia i wychowania w szkołach ponadgimnazjalnych powiatu chrzanowskiego na lata 2006 – 2010*. Honorowy patronat nad debatą objął JM prof. dr hab. Florian Kuźnik, Rektor Akademii Ekonomicznej w Katowicach, która nieodpłatnie udostępniła obiekt w Młoszowej na potrzeby debaty. Uczestnikami debaty byli przedstawiciele środowisk naukowych, radni, dyrektorzy szkół powiatowych i gminnych gimnazjów, pedagodzy, przedstawiciele związków zawodowych, rodziców, urzędu pracy, policji. Uczestnicy debaty wysłuchali wystąpień, m.in. na temat: *Kierunki rozwoju szkolnictwa wyższego w nowoczesnej gospodarce, a profil absolwenta szkoły średniej, Małopolski program rozwoju rynku pracy, Rola nauczyciela we współczesnej szkole, Oświata w powiecie chrzanowskim 1999 – 2006* zanalizowano również potrzeby uczniów dotyczące ofert kształcenia w powiecie chrzanowskim oraz rolę szkoły w przygotowaniu absolwenta do zaistnienia na rynku pracy. Dużą część debaty poświęcono problemom wychowawczym i kształtowaniu postaw społecznych w odniesieniu do współczesnego świata wartości. Debata jest obecnie kontynuowana w zespołach roboczych.

**Środki pozabudżetowe pozyskane przez szkoły i placówki w latach
2002 – 2006**

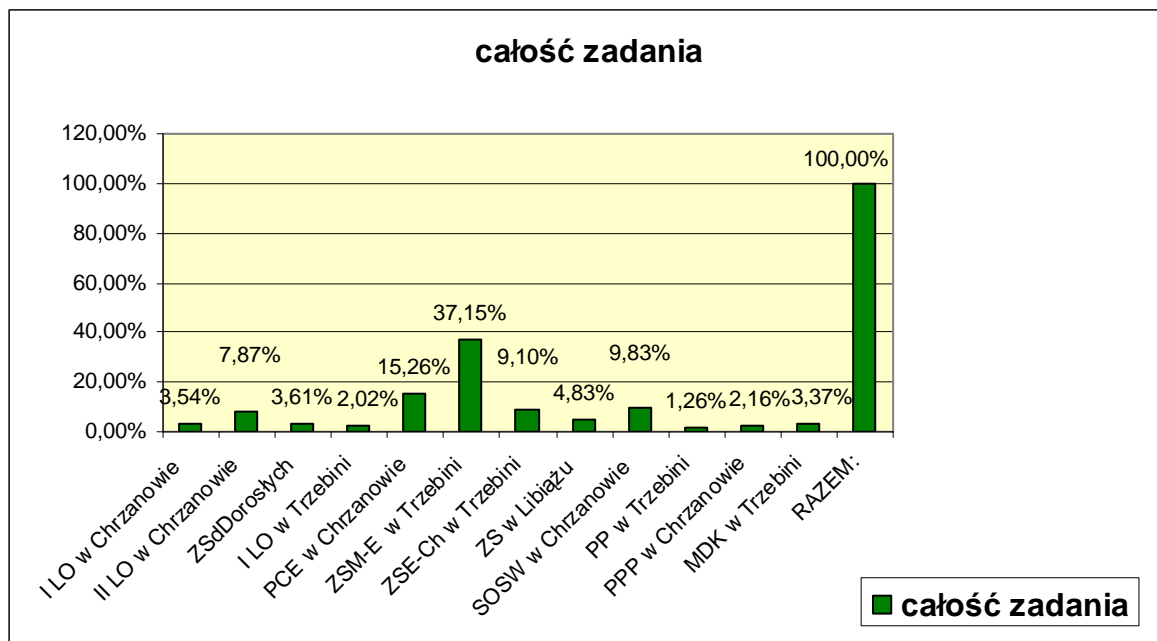
LP	Szkoła	pozyskana kwota	udział własny	całość zadania
1	I LO w Chrzanowie	70 370,34	0,00	70 370,34
2	II LO w Chrzanowie	156 611,35	0,00	156 611,35
3	ZS dla Dorosłych	71 757,55	0,00	71 757,55
4	I LO w Trzebini	40 091,62	0,00	40 091,62
5	PCE w Chrzanowie	259 087,81	44 418,35	303 506,16
6	ZSM-E w Trzebini	522 826,87	216 322,24	739 149,11
7	ZSE-Ch w Trzebini	159 070,00	22 023,00	181 093,00
8	ZS w Libiążu	78 887,77	7 492,02	96 179,79
9	SOSW w Chrzanowie	176 899,20	18 687,70	195 586,90
10	PP w Trzebini	25 010,64	0,00	25 010,64
11	PPP w Chrzanowie	42 897,06	0,00	42 897,06
12	MDK w Trzebini	48 400,00	18 728,00	67 128,00
13	MOS w Chrzanowie	obecnie realizowany jest program dofinansowany przez Min. Sportu w wysokości 20 tys. wkład własny - 20.tys zł		
	RAZEM:	1 651 910,21	327 671,31	1 989 381,52

LP	Szkoła	pozyskana kwota					
		ogółem	2002	2003	2004	2005	2006
1	I LO w Chrzanowie	70 370,34	0,00	0,00	0,00	70 370,34	0,00
2	II LO w Chrzanowie	156 611,35	0,00	47 502,68	0,00	14 953,37	94 155,30
3	ZS dla Dorosłych	71 757,55	0,00	0,00	0,00	0,00	71 757,55
4	I LO w Trzebini	40 091,62	0,00	0,00	13 892,00	19 780,00	6 419,62
5	PCE w Chrzanowie	259 087,81	0,00	46 647,84	0,00	0,00	212 439,97
6	ZSM-E w Trzebini	522 826,87	236 847,18	0,00	0,00	98 852,54	187 127,15
7	ZSE-Ch w Trzebini	159 070,00	20 317,00	58 748,00	0,00	64 913,00	15 092,00
8	ZS w Libiążu	78 887,77	0,00	0,00	9 800,00	69 087,77	0,00
9	SOSW w Chrzanowie	176 899,20	18 604,50	0,00	0,00	22 736,59	135 558,11
10	PP w Trzebini	25 010,64	0,00	0,00	0,00	22 645,64	2 365,00
11	PPP w Chrzanowie	42 897,06	0,00	0,00	0,00	40 166,06	2 731,00
12	MDK w Trzebini	48 400,00	26 000,00	18 000,00	4 400,00	0,00	0,00
13	MOS w Chrzanowie	obecnie realizowany jest program dofinansowany przez Min. Sportu w wysokości 20 tys. wkład własny - 20.tys zł					
		ogółem	2002	2003	2004	2005	2006
	RAZEM:	1 651 910,21	301 768,68	170 898,52	28 092,00	423 505,31	727 645,70

LP	Szkoła	udział własny					
		ogółem	2002	2003	2004	2005	2006
1	I LO w Chrzanowie	0,00	0,00	0,00	0,00	0,00	0,00
2	II LO w Chrzanowie	0,00	0,00	0,00	0,00	0,00	0,00
3	ZS dla Dorosłych	0,00	0,00	0,00	0,00	0,00	0,00
4	I LO w Trzebini	0,00	0,00	0,00	0,00	0,00	0,00
5	PCE w Chrzanowie	44 418,35	0,00	0,00	0,00	0,00	44 418,35
6	ZSM-E w Trzebini	216 322,24	109 200,00	0,00	0,00	0,00	107 122,24
7	ZSE-Ch w Trzebini	22 023,00	0,00	18 063,00	0,00	3 960,00	0,00
8	ZS w Libiążu	7 492,02	0,00	0,00	0,00	7 492,02	0,00
9	SOSW w Chrzanowie	18 687,70	0,00	0,00	0,00	1 663,00	17 024,70
10	PP w Trzebini	0,00	0,00	0,00	0,00	0,00	0,00
11	PPP w Chrzanowie	0,00	0,00	0,00	0,00	0,00	0,00
12	MDK w Trzebini	18 728,00	6 000,00	10 000,00	2 728,00	0,00	0,00
13	MOS w Chrzanowie						
		ogółem	2002	2003	2004	2005	2006
	RAZEM:	327 671,31	115 200,00	28 063,00	2 728,00	13 115,02	168 565,29

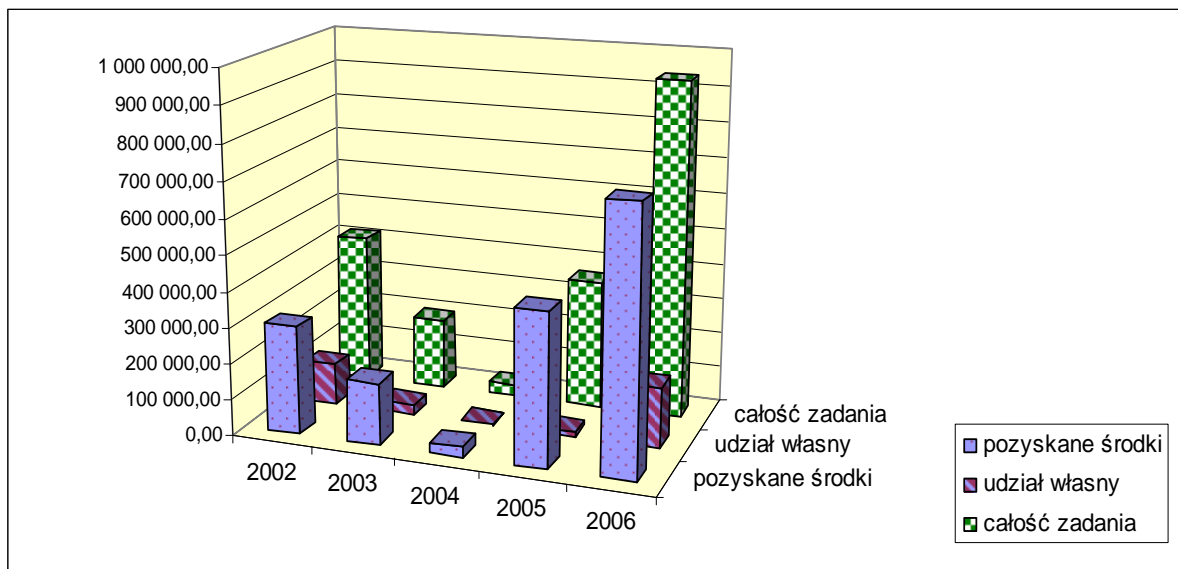


LP	Szkoła	całość zadania					
		ogółem	2002	2003	2004	2005	2006
1	I LO w Chrzanowie	70 370,34	0,00	0,00	0,00	70 370,34	0,00
2	II LO w Chrzanowie	156 611,35	0,00	47 502,68	0,00	14 953,37	94 155,30
3	ZS dla Dorosłych	71 757,55	0,00	0,00	0,00	0,00	71 757,55
4	I LO w Trzebini	40 091,62	0,00	0,00	13 892,00	19 780,00	6 419,62
5	PCE w Chrzanowie	303 506,16	0,00	46 647,84	0,00	0,00	212 439,97
6	ZSM-E w Trzebini	739 149,11	346 047,18	0,00	0,00	98 852,54	294 249,39
7	ZSE-Ch w Trzebini	181 093,00	20 317,00	76 811,00	0,00	68 873,00	15 092,00
8	ZS w Libiążu	96 179,79	0,00	0,00	9 800,00	0,00	86 379,79
9	SOSW w Chrzanowie	195 586,90	18 604,50	0,00	0,00	24 399,59	152 582,81
10	PP w Trzebini	25 010,64	0,00	0,00	0,00	22 645,64	2 365,00
11	PPP w Chrzanowie	42 897,06	0,00	0,00	0,00	40 166,06	2 731,00
12	MDK w Trzebini	67 128,00	32 000,00	28 000,00	7 128,00	0,00	0,00
13	MOS w Chrzanowie						
		ogółem	2002	2003	2004	2005	2006
	RAZEM:	1 989 381,52	416 968,68	198 961,52	30 820,00	360 040,54	938 172,43



Pozyskane środki i udział własny

	2002	2003	2004	2005	2006
pozyskane środki	301 768,68	170 898,52	28 092,00	423 505,31	727 645,70
udział własny	115 200,00	28 063,00	2 728,00	13 115,02	168 565,29
całość zadania	416 968,68	198 961,00	30 820,00	360 040,54	938 172,43



3. Wydział Ochrony Środowiska

Wydział Ochrony Środowiska realizuje zadania z zakresu: gospodarki wodnej, rybactwa śródlądowego, gospodarki leśnej, ochrony środowiska, prawa geologicznego i górniczego, postępowania z odpadami, ochrony przyrody, a także w zakresie prawa łowieckiego i przeznaczenia gruntów rolnych do zalesienia w zakresie gospodarstw rolnych.

Do głównych zadań Wydziału Środowiska w zakresie gospodarki wodnej należą sprawy związane z ustaleniem linii brzegowej, ustaleniem wysokości partycypacji w kosztach utrzymania wód lub urządzeń wodnych, ustanawianiem strefy ochronnej ujęcia wód, prowadzenie spraw związanych z pozwoleniami wodnoprawnymi. Wydział sprawuje także nadzór i kontrolę nad działalnością spółek wodnych, jak również stwierdza na wniosek zainteresowanego przejęcie gruntów pokrytych wodami, wód stanowiących własność Skarbu Państwa w trwały zarząd. Wykaz załatwionych spraw zrealizowanych przez Wydział w latach 2002 - 2006 z zakresu ustawy prawo wodne i ustawy o rozrodzie zwierząt gospodarskich przedstawia poniższa tabela:

ZADANIE KOMPETENCYJNE	2002r.	2003 r.	2004r.	2005 r.	do 20.09.2006
1. wydawanie pozwoleń wodnoprawnych na szczególne korzystanie z wód	28	32	35	35	19
2. wydawanie pozwoleń wodnoprawnych na wykonanie urządzeń wodnych	8	7	10	10	8
3. okresowe przeglądy wałów przeciwpowodziowych	2	2	2	2	1
4. kontrola i nadzór gospodarki wodnej oraz sprawdzanie warunków wykonania pozwoleń wodnoprawnych	-	4	3	11	18
5. interwencje w zakresie: -przeciwdziałania zanieczyszczeniom wód -naruszenie stosunków wodnych -wykonanie urządzeń wodnych bez pozwolenia wodnoprawnego	7	3	8	4	2
6. regulacja stanu prawnego gruntów zajętych przez wodę i ustalanie linii brzegowej	-	1	1	1	6
7. uzgadnianie projektów budowlanych urządzeń wodnych	-	3	3	3	20
8. udział w posiedzeniach Zespołu Uzgadniania Dokumentacji Projektowej – w zakresie wykonania urządzeń wodnych	24	24	24	24	2
9. nadzór nad działalnością spółek wodnych	11	1	1	1	-
10. sprawy różne	5		1	1	3
11. dopuszczenie rozplodnika do rozrodu naturalnego	1	1	1	1	

W zakresie rybactwa śródlądowego Wydział zajmuje się wydawaniem kart wędkarskich, rejestruje sprzęt pływający służący do połowu ryb, wydaje legitymacje strażników Społecznej Straży Rybackiej jest również odpowiedzialny za wydawanie decyzji administracyjnych, w zakresie sieciowych połowów rybackich.

W latach 2002/2006 Wydział Ochrony Środowiska wydał 745 kart wędkarskich, dokonał rejestracji sprzętu pływającego w liczbie 30, wydał i przedłużył legitymację strażników Społecznej Straży Rybackiej 71 razy. Wykaz załatwionych spraw z zakresu ustawy o rybactwie śródlądowym przedstawia poniższa tabela:

ZADANIE KOMPETENCYJNE	2002r.	2003r.	2004r.	2005r.	2006r.
WYDANIE KART WĘDKARSKICH	114	166	164	175	126
REJESTRACJA SPRZĘTU PŁYWAJĄCEGO SŁUŻĄCEGO DO CELÓW WĘDKARSKICH	3	10	7	8	2
WYDANIE I PROLONGATA LEGITYMACJI STRAŻNIKÓW SPOŁECZNEJ STRAŻY RYBACKIEJ	37	5	7	2	20

Wydział Ochrony Środowiska w **zakresie gospodarki leśnej**, prowadzi w/w gospodarke w lasach nie stanowiących własności Skarbu Państwa oraz sporządza operaty urządzeniowe dla tych lasów, zalesia grunty porolne, składa do wojewody wnioski o uznanie lasu za ochronny lub pozbawienie lasu tego charakteru, prowadzi sprawy związane z przekazywaniem w zarząd nadleśnictw gruntów Skarbu Państwa przeznaczonych do zalesienia. Koszt zalesienia gmin w minionej kadencji wyniósł 47 tysięcy zł. W minionej kadencji Wydział przeprowadził zalesienie 13,3 ha gmin powiatu chrzanowskiego.

W roku 2006 zostały opracowane operaty urządzenia dla lasów osób fizycznych dla gmin Babice, Chrzanów na lata 2006 – 2016.

Gmina	Rok	Powierzchnia zalesiona w ha	Koszt materiału zalesieniowego w tys.zł.
Alwernia, Babice Chrzanów, Trzebinia	2002	4,0	19.000
Trzebinia, Alwernia	2003	5,0	6.314
Chrzanów	2004	1,0	8.790
Alwernia, Trzebinia, Babice	2005	2,0	6.900
Chrzanów	2006	1,3	6.000

W zakresie ochrony środowiska do głównych zadań Wydziału należy popularyzowanie ochrony przyrody w społeczeństwie; opiniowanie zamierzeń utworzenia, zniesienia parku krajobrazowego lub ograniczenia jego obszaru; prowadzenie rejestru przetrzymywanych i hodowanych zwierząt podlegających rejestracji; wydawanie decyzji o nadawaniu osobom fizycznym uprawnień społecznych opiekunów przyrody; prowadzenie pielęgnacji drzew i krzewów na gruntach Skarbu Państwa i Powiatu; wydawanie zezwoleń na wycinkę drzew i krzewów na terenach gminnych. Wykaz spraw załatwionych w latach 2002 - 2006 w **zakresie ustawy o ochronie przyrody** przedstawia poniższa tabela:

Rodzaj sprawy	2002r.	2003r.	2004r.	2005r.	2006r.
wydanie zaświadczenia o wpisie do rejestru gatunków podlegających ograniczeniom na podstawie umów międzynarodowych	-	-	20	9	12
wydanie decyzji administracyjnej zezwalającej na usunięcie drzew i krzewów z terenów gminnych	-	-	37	96	54
Wydanie zgody na usunięcie drzew i krzewów rosnących na gruntach Skarbu Państwa	-	-	12	29	26

W zakresie prawa geologicznego i górniczego główne zadania Wydziału to: prowadzenie spraw związanych z udzielaniem (cofaniem) koncesji na poszukiwanie, rozpoznawanie i wydobywanie kopalin pospolitych; wydawanie decyzji zatwierdzających projekty prac geologicznych; nakazywanie wstrzymania działalności lub podjęcia określonych czynności w celu doprowadzenia środowiska do właściwego stanu; uzgadnianie lokalizacji inwestycji celu publicznego w odniesieniu do terenów zagrożonych osuwaniem się mas ziemnych. W zakresie wyżej wymienionego prawa, Wydział w latach 2002/2006 podjął następujące postanowienia i decyzje:

ROK	2002	2003	2004	2005	2006
Postanowienia w sprawie opadanie i osiadania terenu	-	32	176	356	283
Opiniowanie i decyzje w sprawie projektów prac geologicznych	-	9	8	4	5
Opiniowanie i przyjęcie dokumentacji geologicznej do archiwum	2	17	6	6	4
Decyzje i zmiany decyzji na rekultywacje	4	3	4	5	3

W zakresie postępowania z odpadami Wydział zajmuje się wydawaniem decyzji w zakresie wytwarzania i składowania odpadów; wydawaniem zezwoleń na prowadzenie działalności w zakresie: odzysku lub unieszkodliwiania odpadów i zbierania lub transportu odpadów; prowadzeniem rejestru danych o posiadaczach odpadów zwolnionych z obowiązku uzyskiwania zezwoleń na prowadzenie działalności w zakresie zbierania, transportu, odzysku lub unieszkodliwiania odpadów; zatwierdzaniem instrukcji eksploatacji składowiska odpadów; wyrażaniem zgody na zamknięcie składowiska odpadów lub jego wydzielonej części. Wykaz spraw załatwionych w latach 2002-2006 z zakresu ustawy z dnia 27 kwietnia 2001 r. o odpadach przedstawia poniższa tabela:

Rodzaje decyzji	2002	2003	2004	2005	2006
Informacje o wytwarzanych odpadach	6	31	35	15	18
Decyzje na wytwarzanie odpadów	72	36	40	39	23
Rodzaje decyzji	2002	2003	2004	2005	2006
Zezwolenia na prowadzenie działalności w zakresie zbierania odpadów	16	12	13	9	2
Zezwolenia na prowadzenie działalności w zakresie transportu odpadów	7	16	11	9	5
Zezwolenia na prowadzenie działalności w zakresie odzysku odpadów	3	4	8	2	3
Uchwalenie Planu Gospodarki Odpadami dla Powiatu Chrzanowskiego	-	-	-	1	-

Z zakresu ochrony środowiska Wydział prowadzi publicznie dostępne wykazy danych o środowisku; prowadzi postępowanie w zakresie oceny oddziaływania na środowisko; sporządza mapy akustyczne; przyjmuje zgłoszenia o instalacjach, z których emisja nie wymaga pozwolenia; wydaje cofa i ogranicza pozwolenia na wprowadzanie do środowiska substancji lub energii; nakłada obowiązek sporządzenia i przedłożenia przeglądu ekologicznego; prowadzi pomiary wielkości emisji; nakłada obowiązek polegający na ograniczeniu oddziaływania na środowisko, ograniczeniu zagrożenia lub przywróceniu środowiska do stanu właściwego; wykonuje zadania z zakresu rekultywacji i zagospodarowania gruntów wynikających z ustawy o ochronie środowiska i ustaw szczególnych; sprawuje kontrolę dotyczącą przestrzegania i stosowania przepisów o ochronie środowiska i przepisów szczególnych w zakresie objętym właściwością organu przeciw przepisom o ochrony środowiska oraz występuje do Wojewódzkiego Inspektora Ochrony Środowiska o podjęcie odpowiednich działań będących w jego kompetencji; obsługuje merytorycznie powiatowy funduszu ochrony środowiska i gospodarki wodnej; opracowuje i aktualizuje powiatowy program ochrony środowiska i opiniuje gminne programy ochrony środowiska. W minionej kadencji **w zakresie ustawy prawo ochrony środowiska oraz ustawy o handlu uprawnieniami do emisji powietrza gazów cieplarnianych i innych substancji**, Wydział podjął decyzję i wydał zezwolenia, które przedstawione są w poniższej tabeli:

Rodzaj sprawy	2002r.	2003r.	2004r.	2005r.	2006r.
Wydawanie pozwoleń zintegrowanych	-	-	1	1	1
Opiniowanie i uzgadnianie warunków realizacji przedsięwzięć, przed wydaniem decyzji o środowiskowych uwarunkowaniach	30	57	54	107	90
Wydawanie pozwoleń na wprowadzanie gazów i pyłów do powietrza	5	6	13	7	4
Wydawanie decyzji o dopuszczalnej emisji hałasu do środowiska	9	1	10	7	3
Przyjmowanie zgłoszeń instalacji nie wymagających uzyskania pozwolenia na wprowadzanie gazów i pyłów do powietrza oraz wyników pomiarów z instalacji	12	2	3	5	5
Uchwalenie powiatowego programu ochrony środowiska	-	-	-	1	-
Wydawanie zezwoleń w zakresie handlu uprawnieniami do emisji	-	-	-	4	2

Wydatkowanie środków PFOŚiGW w latach 2002-2006

		2002 r.	2003 r.	2004 r.	2005 r.	2006 r.	Suma wydatkowania poszczególnych zadań w latach 2002-2006
1.	Edukacja ekologiczna oraz propagowanie działań proekologicznych i zasady zrównoważonego rozwoju	91 523,73 zł	19 709,02 zł	16 179 zł	118 403,08 zł	67 000,00 zł	312 814,83 zł
2.	Wspomaganie realizacji zadań państwowego monitoringu środowiska		14 962,72 zł		17 378,90 zł		32 341,62 zł
3.	Przedsięwzięcia związane z ochroną przyrody w tym urządzenie i utrzymywanie terenów zielonych	123 709,38 zł	80 604 zł	61 589 zł	38 520,80 zł	146 130,50 zł	450 553,68 zł
4.	Przedsięwzięcia związane z gospodarką odpadami i ochroną powierzchni ziemi w tym wywóz odpadów zawierających azbest	1 023 409,20 zł (wywieziono 426 ton eternitu)	767 018,36zł (wywieziono 568 ton eternitu)	153 585 zł (wywieziono 496 ton eternitu)	595 915,92zł (wywieziono 724,85 ton eternitu)	345 500 (wywieziono 300 ton eternitu)	2 885 428,48zł (wywieziono 2 514,85 ton eternitu)
5.	Przedsięwzięcia związane z ochroną powietrza	127 230,17 zł	786 318,93 zł	254 161 zł	585 194,77 zł	320 000 zł	2 072 904,87 zł
6.	Wspieranie wykorzystania lokalnych źródeł energii odnawialnej		30 000 zł				30 000,00 zł
7.	Przedsięwzięcia związane z ochroną wód	28 169,60 zł	31 000 zł	86 500 zł	37 191,75 zł	77 553,00 zł	260 414,35 zł
8.	Dotacje podmiotowe dla gmin	569 548,71	592 647,17 zł	131 105 zł	116 855,82 zł	24 000 zł	1 434 156,70 zł
	Suma wydatków w poszczególnych latach	940 181,59 zł	1 555 241,84 zł	549 534,00 zł	913 545,12 zł	634 683,50 zł	

4. Wydział Architektury i Gospodarki Nieruchomościami

Opisując działalność Wydziału Architektury i Gospodarki Nieruchomości w okresie kadencji 2002-2006 należy zaznaczyć, że do 1 lutego 2005 r. osobno funkcjonowały Wydział Architektury i Budownictwa oraz Wydział Gospodarki Nieruchomościami.

W okresie 2002 do stycznia 2005 roku w zakresie architektoniczno - budowlanym Wydział realizował podstawowe zadania, czyli wydawanie decyzji o pozwoleniu na budowę oraz przyjmowanie zgłoszeń o zamiarze budowy oraz wykonania robót budowlanych. Natomiast Wydział Gospodarki Nieruchomościami realizował zadania rządowe oraz własne w zakresie gospodarki nieruchomościami. W tym czasie wydano szereg decyzji administracyjnych min. o zwrocie nieruchomości, odszkodowaniach, ustanowieniu trwałego zarządu na rzecz jednostek organizacyjnych powiatu chrzanowskiego oraz Skarbu Państwa, o scaleniu gruntów oraz o wyłączeniu gruntów z produkcji rolnej. Sukcesywnie szacowano nieruchomości, celem dokonania zmian opłat z tytułu użytkowania wieczystego oraz trwałego zarządu. Organizowano przetargi na zbycie nieruchomości zasobu powiatu oraz Skarbu Państwa. Ponadto w wyniku wystąpienia do Wojewody Małopolskiego doprowadzono do komunalizacji na rzecz powiatu chrzanowskiego wielu nieruchomości Skarbu Państwa, będących we władaniu powiatowych jednostek organizacyjnych.

Ważniejsze sprawy zakończone zawarciem umów cywilno prawnych w latach 2003-2004:

- akt notarialny z dnia 17 lipca 2003 r. (Rep. A Nr 7241/2003) -Powiat Chrzanowski dokonał darowizny na rzecz Gminy Chrzanów nieruchomości Zakładu Lecznictwa Ambulatoryjnego w Chrzanowie (ZLA). Darowizna obejmowała nieruchomości: przychodnie przy ul. Piłsudskiego 6, ul. Sokoła 19, ul. Kościuszki 14, ul. Broniewskiego 16c (Chrzanów) oraz ośrodek zdrowia przy ul. Korczaka 2 w Płazie.

- w formie aktu notarialnego (Rep. A Nr 9514/2003) w dniu 3 listopada 2003 r. zawarto między powiatem oraz gminą umowę zamiany, w wyniku której Powiat Chrzanowski nabył własność nieruchomości oznaczonej jako działka nr 1156/67 o pow. 1328 m² położonej w Chrzanowie (zabudowanej budynkiem przy ul. Zielonej 20) oraz nieruchomości niezabudowanych oznaczonych jako działki 3418/32 o pow. 82 m², 3418/34 o pow. 2408 m² oraz udziału wynoszącego 3067/3360 w działce 3418/36bo pow. 40 m² (nieruchomość stanowiąca parking przy budynku Starostwa). W zamian za powyższe Gmina Chrzanów nabyła udział wynoszący 2038/10000 w nieruchomości zabudowanej budynkiem Urzędu Miejskiego w Chrzanowie przy Al. Henryka 20).

- akt notarialny z dnia 17 lipca 2004 r. (Rep. A Nr 2435/2004) Skarb Państwa – Starosta Chrzanowski dokonał darowizny na rzecz Gminy Libiąż nieruchomości zabudowanej oczyszczalnią ścieków wraz z systemem oczyszczania ścieków w Libiążu.

- w grudniu 2004 r. aktem notarialnym dokonano zamiany, w wyniku której Skarb Państwa nabył nieruchomość zabudowaną budynkiem PEC przy ul. Jordana 7, a w zamian za powyższe Gmina Chrzanów nabyła własność nieruchomości zabudowanej budynkami byłego szpitala.

Należy zaznaczyć, że od początku 2003 roku Starosta Chrzanowski przejął od Burmistrza Miasta Alwerni uprawnienia związane w wydawanie decyzji o pozwoleniu na budowę z terenu Gminy Alwernia.

Rok 2005 był pierwszym rokiem funkcjonowania Wydziału Architektury i Gospodarki Nieruchomościami, Wydział ten powstał z połączenia dotychczasowych wydziałów Architektury i Budownictwa oraz Gospodarki Nieruchomościami.

Formalnym kryterium połączenia Wydziałów była merytoryczna zbieżność realizowanych przez nie zadań, celem zaś sprawniejsze funkcjonowanie urzędu. Ponadto celem, który chciano osiągnąć przy reorganizacji było stworzenie bardziej przejrzystej i spłaszczonej struktury organizacyjnej. Posunięcie to miało nie tylko ułatwić pracę urzędnikom, przez między innymi skrócenie obiegu i łatwiejszy oraz szybszy dostęp do informacji i dokumentów, ale także uczynić urząd bardziej przyjazny dla obywateli, tak by każda wpływająca sprawa była załatwiona kompetentnie i sprawnie. Poprawa jakości obsługi mieszkańców, uproszczenie procedur podejmowania decyzji i podwyższenie efektywności pracy Starostwa to główne cele, jakie przyświecały przy reorganizacji Starostwa.

Nowy Wydział swą właściwością obejmuje przede wszystkim:

- prowadzenie całości spraw związanych z wydawaniem decyzji administracyjnych i przyjmowania zgłoszeń w sprawach określonych przez prawo budowlane,
- prowadzenie spraw związanych z udzieleniem bądź odmową zgody na odstępstwo od przepisów techniczno – budowlanych,
- wydawanie pozwoleń na zmianę sposobu użytkowania obiektu budowlanego,
- rozstrzyganie o niezbędności wejścia do sąsiedniego budynku, lokalu lub nieruchomości oraz warunków korzystania z tego budynku, lokalu lub nieruchomości,
- potwierdzanie spełnienia wymagań samodzielnego lokalu mieszkalnego dla celów ustanowienia odrębnej własności lokali,
- gospodarowanie zasobem nieruchomości Skarbu Państwa i powiatu,
- prowadzenie postępowania wywłaszczeniowego i odszkodowawczego,
- opiniowanie podziału nieruchomości stanowiących własność Skarbu Państwa i powiatu na wnioski zainteresowanych,
- prowadzenie postępowań mających na celu ograniczenie korzystania z nieruchomości,
- prowadzenie spraw z zakresu wymiany i scalania gruntów,
- prowadzenie spraw związanych ze zwrotem wywłaszczonych nieruchomości, zwrotem odszkodowania, w tym także nieruchomości zamiennej oraz o rozliczeniach z tytułu zwrotu i terminach zwrotu,
- ustalanie odszkodowań za nieruchomości zajęte pod drogi publiczne,
- prowadzenie spraw związanych z orzekaniem o nadaniu na własność nieruchomości oraz przekształceniem prawa użytkowania wieczystego w prawo własności,
- prowadzenie spraw związanych z wyłączeniem gruntów rolnych z produkcji,

- wydawanie zgód właścicielskich na zajęcie nieruchomości w celach inwestycyjnych.

Z ważniejszych spraw z okresu 2005-2006 zakończonych zawarciem umów cywilno - prawnych należy wymienić:

- wydanie decyzji o ustanowieniu trwałego zarządu dla Prokuratury Okręgowej w Krakowie oraz Komendy Wojewódzkiej Policji w Krakowie, należy zwrócić uwagę, że w ślad za decyzją o ustanowieniu trwałego zarządu na rzecz Prokuratury Okręgowej w Krakowie – Starosta Chrzanowski w 2006 roku, udzielił Prokuraturze pozwolenia na budowę, celem przeniesienia siedziby na ul. Jordana 7,
- Wydział AGN przy pomocy pracowników Wydziału Promocji i Rozwoju zlecił oraz nadzorował prace rozbiórkowe na terenie b. ZSO „Górka” w Trzebinii (wartość prac **527 000 zł brutto**),
- Starosta Chrzanowski w grudniu 2005 roku wydał decyzję o pozwoleniu na rozbudowę ekologicznego składowiska odpadów komunalnych w Balinie,
- w marcu 2006 r. Starosta Chrzanowski dokonał darowizny na rzecz Gminy Trzebinia budynku „Domu Górnik” z przeznaczeniem na urządzenie w nim mieszkań socjalnych,
- w maju 2006 roku Zarząd Powiatu dokonał darowizny na rzecz Gminy Chrzanów działki z przeznaczeniem na urządzenie drogi dojazdowej – gminnej do nowopowstającego osiedla domów jednorodzinnych (za Szpitalem),
- w maju 2006 r. został zawarty akt notarialny, którego przedmiotem była pierwsza w historii powiatu chrzanowskiego sprzedaż nieruchomości w trybie przetargu nieograniczonego – hotel „Lipsk” w Libiążu. Wcześniej dokonywano sprzedaży nieruchomości w ramach realizacji roszczeń „repatriantów”.

Wydział realizuje zadania związane w wypłatą odszkodowań za nieruchomości, które pozostawały w dniu 31 grudnia 1998 r. we władaniu Skarbu Państwa lub jednostek samorządu terytorialnego, ale nie stanowiły ich własności, a zostały zajęte pod drogi publiczne, z dniem 1 stycznia 1999 r. stały się z mocy prawa własnością Skarbu Państwa lub właściwych jednostek samorządu terytorialnego.

Ponadto w opisanym powyższej okresie wydano szereg decyzji administracyjnych między innymi o zwrocie nieruchomości, odszkodowaniach, ustanowieniu trwałego zarządu na rzecz jednostek organizacyjnych powiatu chrzanowskiego oraz Skarbu Państwa, o scaleniu gruntów oraz o wyłączeniu gruntów z produkcji rolnej.

Wysokość dochodów z tytułu gospodarowania zasobem nieruchomości Skarbu Państwa oraz powiatu chrzanowskiego corocznie wzrasta, ponadto Wydział AGN ogłosił przetarg na aktualizację opłat z tytułu użytkowania wieczystego, co powinno skutkować zwiększeniem dochodów w latach następnych.

Wydział realizował także zadania z zakresu administracji architektoniczno-budowlanej, do której należą nadzór i kontrola nad przestrzeganiem przepisów prawa budowlanego oraz wydawanie decyzji administracyjnych w sprawach określonych ustawą Prawo budowlane. Ponadto Wydział przyjmował zgłoszenia dotyczące robót budowlanych, zgłoszenia dotyczące zmiany sposobu użytkowania obiektów budowlanych oraz wydawał

zaświadczenia wynikające z zakresu architektury i budownictwa. Liczba wydanych decyzji o pozwoleniu na budowę w roku 2005 wyniosła -765, natomiast w roku 2004 r -686.

Rok 2006 powinien zapisać się jako bardzo ważny dla powiatu chrzanowskiego, ponieważ w wyniku cyklu transakcji Starosta Chrzanowski pozyskał budynek dla Powiatowego Urzędu Pracy w Chrzanowie. 4 sierpnia 2006 r. aktem notarialnym dokonano zamiany w wyniku której Skarb Państwa nabył udział w nieruchomości zabudowanej budynkiem administracyjnym przy ul. Słowackiego 8, w zamian za powyższe Wyższa Szkoła Marketingu i Przedsiębiorczości w Chrzanowie otrzymała budynek Domu Handlowego „Orion” oraz pawilon handlowo-usługowy przy ul. Berka Joselewicza w Chrzanowie. Natomiast pozostały udział został nabyty od Przedsiębiorstwa Energetyki Ciepłej w Chrzanowie sp. z o.o. w trybie ordynacji podatkowej.

W wyniku wyżej opisanej zamiany Starosta Chrzanowski pozyskał budynek dla Powiatowego Urzędu Pracy w Chrzanowie. Ponadto wskutek działań Starosty WSPiM uzyskała od PEC sp. z o.o. budynek przy ul. Grunwaldzkiej (siedziba Prokuratury Rejonowej), co z kolei umożliwiło jej zamianę z Gminą Chrzanów (w zamian za uzyskane od Starosty i PEC budynki przy ul. Berka Joselewicza oraz przy ul. Grunwaldzkiej – WSPiM uzyskała budynek szkolny przy ul. Woynarowskiej w Chrzanowie. Niezależnie od powyższego WSPiM sprzedając pozyskany od Starosty budynek domu handlowego „Orion” polepszyła swój stan finansowy.

5. Wydział Komunikacji

Do podstawowych zadań Wydziału Komunikacji należy w szczególności:

- **w zakresie ruchu drogowego:** prowadzenie spraw związanych z rejestracją pojazdów, wydawaniem dowodów rejestracyjnych, tablic rejestracyjnych, kart pojazdów, pozwoleń czasowych, znaków legalizacyjnych, wydawanie upoważnień do przeprowadzania badań technicznych dla stacji kontroli pojazdów oraz przeprowadzanie kontroli stacji kontroli pojazdów, wydawanie zaświadczeń dla przedsiębiorców prowadzących ośrodki szkolenia kierowców, oraz przeprowadzanie kontroli OSK, wydawanie legitymacji dla instruktorów nauki jazdy, wydawanie uprawnień dla diagnostów, prowadzenie ewidencji instruktorów i diagnostów, prowadzenie ewidencji Ośrodków Szkolenia Kierowców i stacji diagnostycznych, nadzór wynikający z prawa o ruchu drogowym nad firmami prowadzącymi holowanie pojazdów.
- **w zakresie transportu:** analiza i uzgadnianie rozkładów jazdy przewoźników wykonujących zarobkowy przewóz osób pojazdami samochodowymi w regularnym transporcie zbiorowym w zależności od przebiegu linii komunikacyjnej oraz prowadzenia spraw związanych z wydawaniem przepisów porządkowych w tym zakresie, wydawanie licencji i wypisów na krajowy przewóz osób lub rzeczy, wydawanie zaświadczeń i wypisów na potrzeby własne, wydawanie zezwoleń i wypisów na regularny transport osób, wydawanie kart parkingowych dla osób niepełnosprawnych.

W 2003 roku Wydział Komunikacji został przeniesiony na ul. Partyzantów, gdzie znajduje się sala operacyjna do obsługi petentów. Nastąpiło scalenie archiwów Wydziału KTD w jedną całość, Wydział posiada obecnie 4 pomieszczenia archiwum.

W 2004 roku zainstalowano system satelitarny do rejestracji pojazdów. Wydział otrzymał w użyczenie od Skarbu Państwa reprezentowanego przez Ministerstwo Spraw Wewnętrznych i Administracji 9 zestawów komputerowych do rejestracji pojazdów.

W roku 2005 zmieniono nazwę Wydziału z Wydziału Komunikacji, Transportu i Dróg na Wydział Komunikacji.

W okresie od 01.01.2003 do 21.09.2006 wydano:

- ok. **21800** tablic rejestracyjnych,
- ok. **30640** dowodów rejestracyjnych,
- ok. **29600** pozwoleń czasowych,
- ok. **19000** nalepek kontrolnych,
- ok. **26800** znaków legalizacyjnych,
- wysłano ok. **35845** zamówień na produkcję praw jazdy (ustawowa wymiana praw jazdy w 2004 roku - wymieniono **7286**, w 2006 ustawowa wymiana praw jazdy – wymieniono od 01.01.06 do 21.10.06 - **8135**),

- **680** kart parkingowych dla osób niepełnosprawnych,
- **889** zaświadczeń na przewozy drogowe na potrzeby własne i wypisy z zaświadczeń na przewozy drogowe na potrzeby własne,
- **1014** licencji na krajowy transport drogowy rzeczy i wypisy z licencji na krajowy transport drogowy rzeczy,

- **415** licencji na krajowy transport drogowy osób i wypisy z licencji na krajowy transport drogowy osób,

- **51** zezwoleń na wykonanie regularnych przewozów w krajowym transporcie drogowym osób i wypisy z zezwoleń na wykonywanie regularnych przewozów w krajowym transporcie drogowym osób,

- **11** zezwoleń na wykonanie regularnych specjalnych przewozów w krajowym transporcie drogowym osób i wypisy z zezwoleń na wykonywanie regularnych przewozów w krajowym transporcie drogowym osób.

Wydział Komunikacji pilotował w okresie **2003 do 2006** roku następujące zadania:

- zimowe utrzymanie dróg powiatowych prowadzone przez gminy Babice, Alwernia i Trzebinia na podstawie zawartych z powiatem porozumień,
- zagadnienia związane z holowaniem i parkowaniem pojazdów usuniętych z drogi, opracowując w tym zakresie zarządzenia Starosty oraz uchwały Rady Powiatu.

Ponadto Wydział zajmował się w w/w okresie analizą i uzgadnianiem wydawania i zmian zezwoleń na krajowy regularny i regularny specjalny przewóz osób na liniach

komunikacyjnych znajdujących się w kompetencji Marszałka Województwa Małopolskiego w ilości kilkudziesięciu spraw rocznie.

Wydział opracował również projekty uchwał Rady Powiatu o pozbawieniu kategorii i zaliczeniu do kategorii dróg powiatowych dróg na terenie powiatu chrzanowskiego, a także analogiczne opinie Zarządu Powiatu Chrzanowskiego odnośnie dróg znajdujących się na terenie powiatów sąsiednich.

Dochody Wydziału z tytułu prowadzonej działalności przedstawiają się następująco:

	Wpływy z opłat komunikacyjnych (rejestracja pojazdów, prawa jazdy)	Wpływy z opłat różnych (licencje, zezwolenia, karty parkingowe, legitymacje instruktorów)
2003	1.617.795,00 zł	141.188,00 zł
2004	2.854.046,00 zł	135.335,00 zł
2005	2.839.989,00 zł	46.191,00 zł
2006 na dzień 25 września	2.036.882,00 zł	43.236,00 zł

6. Biuro Rady i Zarządu Powiatu

Do głównych zadań Biura w zakresie obsługi Rady należy: gromadzenie i przygotowywanie materiałów niezbędnych dla prac Rady i Komisji, protokołowanie obrad Rady, prowadzenie rejestru: uchwał Rady, wniosków i opinii Komisji oraz interpelacji i wniosków radnych, przekazywanie do realizacji odpisów uchwał Rady, wniosków Komisji i interpelacji radnych zainteresowanym kierownikom biur i dyrektorom wydziałów oraz czuwania nad terminowym ich załatwianiem oraz przedkładanie organom nadzoru uchwał Rady.

W zakresie obsługi administracyjnej starostwa Biuro prowadzi sekretariat, zajmuje się obsługą posiedzeń Zarządu, prowadzi również zbiór porozumień spraw powierzonych innym jednostkom.

Biuro Rady i Zarządu Powiatu w podczas drugiej kadencji obsłużyło L Sesji Rady Powiatu i 435 posiedzeń stałych Komisji Rady Powiatu.

W latach 2002/2006 odbyło się 252 posiedzeń Zarządu, w tym czasie Zarząd podjął 841 uchwał, Starosta wydał 495 zarządzeń.

7. Biuro Spraw Społecznych i Obywatelskich

Biuro przygotowuje pozwolenia na przeprowadzenie zbiórek publicznych na obszarze powiatu lub jego części obejmującej więcej niż jedną gminę, zajmuje się załatwianiem spraw związanych z organizacją imprez masowych obejmujących zadania Starosty i powiatu, a także wykonuje zadania z zakresu sprawowania nadzoru nad działalnością stowarzyszeń. Do zadań Biura należy również przyjmowanie zgłoszeń o rzeczach zagubionych, przechowywanie tych rzeczy oraz poszukiwanie osób uprawnionych do ich odbioru, przygotowywanie zezwoleń na prowadzenie działalności gospodarczej w zakresie drobnej wytwórczości przez zagraniczne osoby prawne i fizyczne, prowadzenie obsługi paszportowej oraz wykonywanie zadań związanych z wyborami do rady powiatu, parlamentarnymi i prezydenckimi.

W zakresie promocji i ochrony zdrowia Biuro sprawuje merytoryczny nadzór nad zadaniami realizowanymi przez Szpital Powiatowy, które ustawowo są przypisane do kompetencji Starosty, a także prowadzi sprawy związane z godzinami otwarcia i harmonogramami dyżurów aptek.

W zakresie rehabilitacji zawodowej i społecznej Biuro odpowiada za kontrolę realizacji porozumień, których stroną jest powiat a nad którymi nadzór merytoryczny sprawuje Powiatowe Centrum Pomocy Rodzinie lub Powiatowy Urząd Pracy. Przygotowuje również zezwolenia na sprowadzenie zwłok z obcego państwa.

W latach 2003 - 2006 Biuro zajmowało się realizacją programów profilaktycznych.

W roku 2003 łączna suma badań wyniosła **15.000zł**; wykonano **250** badań na kwotę **10.000zł** w programie badań mammograficznych; wykonano również badania w programie badań gruczołu krokowego w liczbie **250** badań na kwotę **5.000zł**.

W roku 2004 w programie badań mammograficznych, wykonano **500** badań o wartości – **20.000 zł**.

W roku 2005 wykonano badania na łączną kwotę **35.000 zł**. Wykonano **675** badań w programie profilaktyki wczesnego wykrywania raka jajników. W programie profilaktyki wczesnego wykrywania raka gruczołu krokowego, wykonano **372** badania.

W roku 2006 wykonano badania w programach profilaktyki: wczesnego wykrywania raka jajnika, wczesnego wykrywania raka gruczołu krokowego oraz wczesnego wykrywania zakażenia wirusem HCV. Kwota na ten cel wyniosła **35.000 zł**.

Zezwolenia na przeprowadzenie zbiórki publicznej:

W okresie 2002 do 2006 wydane zostały **4** zezwolenia na przeprowadzenie zbiórek publicznych na obszarze powiatu:

- 2 dla Fundacji na Rzecz Szpitala Powiatowego w Chrzanowie (na doposażenie szpitala w sprzęt i aparaturę diagnostyczno - medyczną),

- 1 dla Stowarzyszenia Przyjaciół Regulic i Nieporazu (na zakup podstawowych artykułów żywnościowych dla rodzin z powiatu chrzanowskiego, w których przynajmniej 2 członków posiada status osoby bezrobotnej bez prawa do zasiłku),

-1 dla Stowarzyszenia Niepełnosprawnych Dzieci i Młodzieży „ARKADIA” (na rehabilitację wychowanków Specjalnego Ośrodka Szkolno - Wychowawczego w Chrzanowie oraz na poprawę ich bytu materialnego).

Paszporty

Na mocy porozumień podpisywanych corocznie, pomiędzy Wojewodą Małopolskim a Powiatem Chrzanowskim - Punkt Paszportowy w Starostwie Powiatowym w Chrzanowie w latach 2002 do 2006 (31.08.06r.) przyjął wnioski i wydał wykonane dokumenty paszportowe dla **20.218** mieszkańców powiatu chrzanowskiego.

Decyzje zezwalające na sprowadzenie do Rzeczypospolitej zwłok lub urny z prochami osób zmarłych poza granicami RP

W latach 2002 do 2006 wydano **31** decyzji zezwalających na sprowadzenie do Rzeczypospolitej Polskiej zwłok lub urny z prochami osób zmarłych poza granicami RP, które zostały pochowane na cmentarzach na obszarze powiatu chrzanowskiego.

Zmiana imion i nazwisk

Do maja 2005 roku Starosta Chrzanowski wydawał decyzję o zmianie imion i nazwisk, ustaleniu ich pisowni lub brzmienia. W okresie od 2002 do 2005 roku wydanych zostało **83** decyzji.

8. Biuro Administracyjne i Gospodarcze

Do zadań Biura Administracyjno - Gospodarczego należy administrowanie budynkami Starostwa Powiatowego. Biuro to zabezpiecza, konserwuje i nadzoruje mienie i wyposażenie Starostwa. Prowadzi sprawy związane z zaopatrzeniem materiałowo - technicznym, gospodaruje drukami, formularzami oraz taborem samochodowym. Biuro zabezpiecza także informacje wizualną dla interesantów oraz łączność telefoniczną i alarmową. Poza tym prowadzi bibliotekę oraz archiwum, a także wykonuje obsługę kancelaryjną Starostwa.

Głównymi działaniami Biura w **2002 roku** było przeniesienie Wydziału Komunikacji, a także Wydziału Ochrony Środowiska z ul. Oświęcimskiej na ul. Grzybowskiego. Podczas obsługi kancelaryjnej Starostwa zanotowano **33 468** korespondencji wychodzącej, natomiast liczba korespondencji otrzymanej wyniosła **20 738**.

W roku 2003 Biuro zajmowało się głównie pracami związanymi z otwarciem nowej siedziby, przenoszeniem wszystkich Wydziałów znajdujących się w budynku administracyjnym przy Al. Henryka 20 do nowej siedziby przy ul. Partyzantów 2. Biuro zajmowało się wyposażeniem Wydziałów w meble biurowe. Zadbano również o teren przy budynku Starostwa, zasadzono krzewy i drzewa ozdobne. W tym roku liczba korespondencji wychodzącej wyniosła **35 010**, natomiast otrzymanej **23 745**.

W 2004 roku głównym zadaniem Biura oprócz zadań administrowania budynkiem, było przeniesienie Wydziału Architektury z ul.Grzybowskiego na ul. Partyzantów. Zanotowano 35 511 korespondencji wychodzącej, 44 293 przychodzącej.

W związku ze zmianą regulaminu organizacyjnego w 2005 roku, Biuro zajmowało się przeprowadzkami Wydziałów Promocji i Rozwoju, Edukacji, Finansowego. Jednym z poważniejszych zadań był remont instalacji elektrycznej przy ul. Grzybowskiego, a także remont pomieszczeń piwnicznych i korytarza w tym budynku. W zakresie obsługi kancelaryjnej Starostwa liczba korespondencji wychodzącej wynosiła 32 952, otrzymanej 30 721.

W roku 2006 jednym z zadań, było przygotowanie pomieszczeń i przeprowadzka Biura Audytu i Kontroli oraz Biura Zarządzania Kryzysowego, a także utworzenie archiwum zakładowego w budynku przy ul. Grzybowskiego. Obsługa kancelaryjna Starostwa do 31.08.2006 przedstawia się następująco: korespondencja wychodząca - 21 206, otrzymana 26 700.

W zakresie obsługi łączności telefonicznej (Operatorzy ERA GSM i TPSA), zredukowano koszty rozmów. W roku 2003 koszt ogółem wyniósł 123 100,43 zł. W 2004 roku - 157 428,23 zł. W 2005 roku – 118 532,52 zł. Do dnia 31 sierpnia 2006 roku koszt rozmów telefonicznych wyniósł 66 380,82 zł.

Łącznie w ciągu ostatnich 4 lat Biuro Administracyjno - Gospodarcze zapewniło obsługę kancelaryjną dla 158 147 korespondencji wychodzącej, 146 416 korespondencji przychodzącej.

Biuro na bieżąco zajmuje się wyposażeniem poszczególnych pomieszczeń oraz ich remontem, przeprowadza również postępowanie o zamówienia publiczne na artykuły biurowe i materiały eksploatacyjne dla wszystkich Wydziałów Starostwa.

9. Biuro Zarządzania Kryzysowego

Najważniejsze zadania Biura polegają na analizie zagrożeń i wrażliwości powiatu na te zagrożenia. Biuro opracowuje plany reagowania na zdarzenia kryzysowe oraz plany współdziałania służb ratowniczych i komunalnych w czasie akcji ratowniczych. Biuro zajmuje się również organizacją i prowadzeniem poboru do służby wojskowej, realizuje zadania wynikające z ustawy o powszechnym obowiązku obrony RP, będących w kompetencji Starostwa Powiatowego.

Każdego roku w okresie luty - kwiecień, Biuro zajmuje się organizacją i przeprowadzaniem poboru, wyposaża lokal do jego przeprowadzenia i uczestniczy w pracach Powiatowej Komisji Poborowej i Powiatowej Komisji Lekarskiej dla powiatu chrzanowskiego. W każdym roku zajmuje się również organizacją i przeprowadzaniem treningów Powiatowego Systemu Wykrywania i Alarmowania.

W 2003 roku główne zadania zrealizowane przez Biuro to: utworzenie Powiatowego Systemu Alarmowania i Ostrzegania, jak również powołanie do życia powiatowych formacji Obrony Cywilnej oraz nadanie przydziałów organizacyjno – mobilizacyjnych członkom tych formacji.

W roku 2004 Biuro zmieniło siedzibę z budynku przy Al. Henryka na ul. Grzybowskiego, wiązało się to z koniecznością przeniesienia do nowej siedziby systemu łączności radiowej zarządzania kryzysowego, a także przeniesienia Kancelarii Tajnej. W tym roku została również przeprowadzona kontrola kompleksowa realizacji zadań obrony cywilnej i zadań obronnych, prowadzona przez komisję Wydziału Zarządzania Kryzysowego Małopolskiego Urzędu Wojewódzkiego, a także utworzono Magazyn Przeciwpowodziowy, zaadaptowano pomieszczenia garażowe oraz dokonano zakupu wyposażenia i sprzętu, na łączną wartość **11.000 zł**. Biuro zajęło się organizacją i przeprowadzeniem zamówienia publicznego na zakup dwóch pojazdów samochodowych (Fiat Panda) dla KP Policji, zakupy te były finansowane wspólnie z gminami na podstawie porozumień - koszt to **56.500 zł**, w tym udział powiatu **10.000 zł**. Zakupiono i uruchomiono Stację Meteorologiczną ASM 2000 dla potrzeb zarządzania kryzysowego z uruchomieniem powszechnego dostępu do jej danych pomiarowych na stronie internetowej - **5.400 zł**.

Rok 2005 przyniósł zmiany pod względem organizacyjnym, przekształcono Wydział Zarządzania Kryzysowego w Biuro Zarządzania Kryzysowego. Głównymi zadaniami Biura były: budowa systemu łączności radiowej dla Pogotowia Ratunkowego Szpitala Powiatowego w Chrzanowie, opracowanie dokumentacji zamówienia publicznego, budowa masztów antenowych, instalacja anten, wymiana radiotelefonów bazowych, przewoźnych i nasobnych, montaż sprzętu informatycznego z zainstalowanym systemem „Radio Voice” zarządzającym łącznością radiową, instalacja rejestratora rozmów na stanowisku dyspozytorskim pogotowia ratunkowego koszt to **72.000 zł**, a także zakup i instalacja agregatu prądotwórczego i rejestratora rozmów dla potrzeb KP PSP - **25.000 zł**, opracowano również koncepcję organizacji i realizacji powiatowego systemu zarządzania kryzysowego powiatu chrzanowskiego pod nazwą „**SYSTEM CPR/CZK POWIATU CHRZANÓW**”, uruchomiono sieć telefoniczną CPR w formie zamkniętego systemu łączności przewodowej dla potrzeb służb ratunkowych powiatu w zgodzie z koncepcją systemu CPR/CZK, wydzierżawiono i uruchomiono łącza ISDN dla potrzeb numeru alarmowego 112 łączny koszt utrzymania **11.000 zł**.

Biuro zajęło się zabezpieczeniem trasy przejazdu uczestników uroczystości z okazji **60 ROCZNICY WYZWOLENIA KL AUSZWITZ - BIRKENAU**, brało udział w ćwiczeniu wojewódzkim w zakresie ewakuacji i likwidacji skutków zdarzeń terrorystycznych na terenie województw śląskiego i małopolskiego pt. „**MAŁOPOLSKO – ŚLĄSKA WSPÓLPRACA 2005**”. W Biurze została przeprowadzona kontrola problemowa realizacji zadań obronnych, prowadzona przez komisję Dyrektora Generalnego Małopolskiego Urzędu Wojewódzkiego .

W 2006 roku główne zadania Biura Zarządzania Kryzysowego to:

– opracowanie wspólnie z KP PSP dokumentacji zamówienia publicznego na realizację I Etapu Centrum Powiadamiania Ratunkowego,

– realizacja I Etapu CPR. Dostawa i montaż sprzętu komputerowego i oprogramowania aplikacyjnego dla stanowisk dyspozytorskich KP PSP, KP Policji i Pogotowia Ratunkowego. Budowa radiolinii „Proxim Tsunami” do przesyłu danych pomiędzy dyspozytorami służb ratunkowych. Wyposażenie stanowisk dyspozytorskich w sprzęt informatyczny oraz oprogramowanie aplikacyjne „Dyspozytor”- koszt to **122.000zł**,

– realizacja zadania pt. „**LOKALNY SYSTEM MONITORINGU POWODZIOWEGO POWIATU CHRZANOWSKIEGO**” – opracowanie dokumentacji zamówienia publicznego na realizację zadania. Opracowanie „Założeń Techniczno – Organizacyjnych Sieci, Bezprzewodowej Transmisji Danych Lokalnego Systemu Monitoringu Powodziowego

powiatu chrzanowskiego” i uzyskanie pozwolenia radiowego na używanie radiowych urządzeń nadawczych,

– wykonanie jednej Hydrometrycznej Stacji Pomiarowej zlokalizowanej na śluzie Gromiec – Dwory oraz Powiatowej Stacji Dyspozytorskiej zlokalizowanej w Biurze Zarządzania Kryzysowego, stanowiących elementy Lokalnego Systemu Powodziowego Powiatu Chrzanów - **40.000 zł**,

– realizacja zadania pt. „**Dostawa i instalacja specjalistycznego oprogramowania aplikacyjnego, dostawa i montaż sprzętu komputerowego z oprogramowaniem systemowym i użytkowym oraz wykonanie Specjalistycznego Stanowiska Dyspozytorskiego, Stałych Grup Roboczych, Powiatowego Zespołu Reagowania Kryzysowego wchodzących w skład Powiatowego Centrum Zarządzania Kryzysowego**”. Opracowanie dokumentacji zamówienia publicznego na realizację zadania. Powyższe zadanie jest w trakcie realizacji. Termin zakończenia i oddania stanowiska do użytku 30 października 2006 roku - **236.000zł**.

10. Biuro Audytu i Kontroli

Biuro Audytu i Kontroli Starostwa Powiatowego w Chrzanowie realizuje zadania określone w art. 47 oraz art. 187 ustawy z dnia 30 czerwca 2005r. o finansach publicznych (Dz.U. Nr 249, poz. 2104 ze zm.).

Biuro Audytu i Kontroli w latach **2002 - 2006** wykonało **96** kontroli. Wystosowano **32** zalecenia pokontrolne, a w **11** przypadkach skierowano sprawę do Rzecznika Finansów Publicznych, który tylko w jednym przypadku wszczął postępowanie wyjaśniające.

W zakresie działań objętych badaniami nie zaobserwowano żadnych krytycznych nieprawidłowości dotyczących wykonywania zadań i wywiązywania się z ustalonych obowiązków. Istniały nieprawidłowości, które na bieżąco w trakcie kontroli wymagały reakcji. Najistotniejszymi problemami stwierdzonymi podczas kontroli były sprawy dotyczące niewłaściwej klasyfikacji dokumentów wydatków budżetowych, nieterminowe odprowadzanie zrealizowanych dochodów budżetowych, a także niedociągnięcia przy realizacji zamówień publicznych.

11. Biuro Kadr i Obsługi Prawnej

Biuro Kadr i Obsługi Prawnej zajmuje się sprawami w zakresie kadrowym i szkoleniowym, obsługi prawnej Starostwa, Bezpieczeństwa i Higieny Pracy oraz danych osobowych.

W zakresie kadrowym i szkoleniowym główne zadania Biura to prowadzenie akt osobowych pracowników Starostwa i kierowników jednostek organizacyjnych, prowadzenie spraw socjalnych pracowników oraz koordynowanie szkoleń, doskonalenia i doskonalenia zawodowego.

Biuro realizuje zadania w zakresie BHP wynikające ze stosownych przepisów kodeksu pracy oraz aktów wykonawczych obejmujących problematykę bezpieczeństwa i higieny

pracy. Z zakresu danych osobowych realizuje zadania, które wynikają z ustawy o ochronie danych osobowych oraz aktów wykonawczych obejmujących problematykę ochrony danych osobowych.

W zakresie obsługi prawnej Starostwa główne zadania Biura Kadr i Obsługi Prawnej to:

- obsługa prawna Zarządu oraz Rady i jej komisji,
- zastępstwo procesowe powiatu przed sądami, reprezentowanie powiatu przed organami administracji państwowej i samorządowej,
- prowadzenie i aktualizacja zbioru przepisów prawnych,
- kontrola przestrzegania i stosowania przepisów prawa przez komórki organizacyjne Starostwa głównie w zakresie postępowania administracyjnego,
- opracowywanie i uzgadnianie projektów aktów prawnych Rady, Zarządu i Starosty, opiniowanie ich pod względem redakcyjnym i prawnym,
- udzielanie wyjaśnień i sporządzanie opinii prawnych dla potrzeb Rady, Zarządu, Starosty i Wydziałów,
- udział w negocjowaniu warunków umów i porozumień zawieranych przez powiat, opiniowanie projektów tych umów i porozumień,
- wykonywanie nadzoru prawnego nad egzekucją należności starostwa, współdziałanie w podejmowaniu czynności w zakresie postępowania egzekucyjnego oraz kierowania spraw do sądu o wszczęcie czynności egzekucyjnych,
- informowanie Zarządu, Starosty, dyrektorów wydziałów i kierowników biur o zmianach w przepisach prawnych dotyczących działalności organów powiatu.

Zatrudnienie w Starostwie Powiatowym w Chrzanowie w kadencji 2002 - 2006 przedstawia się następująco: na dzień **27.10.2002r.** liczba zatrudnionych osób to **116**, liczba osób zatrudnionych na dzień **22.09.2006r.** – **129**.

Liczba osób zatrudnionych w poszczególnych Wydziałach/Biurach z uwzględnieniem stanowisk:

Nazwa Wydziału/Biura	Liczba zatrudnionych osób	Stanowiska
Wydział Finansowy	10	Dyrektor, Zastępca Dyrektora, Główny Specjalista, 5 Inspektorów, 2 Podinspektorów
Wydział Promocji i Rozwoju	14 (w tym 1 osoba na urlopie bezpłatnym i jedna osoba – umowa o pracę na zastępstwo)	Dyrektor, Zastępca Dyrektora, Starszy Informatyk, Informatyk, 2 Specjalistów, Inspektor, 4 Podinspektorów, 2 Referentów, Młodszy Referent
Wydział Edukacji, Kultury i Sportu	4	Dyrektor, 3 Inspektorów

Wydział Architektury i Gospodarki Nieruchomościami	13	Dyrektor, Zastępca Dyrektora, 2 Głównych Specjalistów, Specjalista, 7 Inspektorów, Podinspektor
Wydział Komunikacji	18	Dyrektor, p.o. Zastępca Dyrektora, Główny Specjalista, 3 Inspektorów, 11 Podinspektorów, Młodszy Referent
Biuro Spraw Społecznych i Obywatelskich	5 (w tym jedna osoba – umowa o pracę na zastępstwo)	p.o. Kierownik, 3 Inspektorów, Młodszy Referent
Biuro Rady i Zarządu Powiatu	6 (w tym 1 osoba na urlopie bezpłatnym i jedna osoba – umowa w ramach prac interwencyjnych)	Kierownik, 2 Inspektorów, 2 Podinspektorów, Pracownik II stopnia wykonujący zadania w ramach prac interwencyjnych.
Biuro Kadr i Obsługi Prawnej	4 (w tym jedna osoba na 1/8 etatu)	Kierownik, Główny Specjalista, 2 Inspektorów
Powiatowy Rzecznik Konsumentów	1	
Powiatowy Ośrodek Dokumentacji Geodezyjnej i Kartograficznej	16	Dyrektor, Zastępca Dyrektora, 2 Głównych Specjalistów, 10 Inspektorów, 2 Podinspektorów
Wydział Ochrony Środowiska	10 (w tym jedna osoba – umowa o pracę na zastępstwo)	Dyrektor, Zastępca Dyrektora, 4 Inspektorów, 2 Podinspektorów, 2 Referentów
Biuro Zarządzania Kryzysowego	4	Kierownik, Zastępca Kierownika, 2 Inspektorów
Biuro Audytu i Kontroli	2	Audytory Wewnętrzny, Inspektor

Starosta, Wicestarosta, Skarbnik, Sekretarz, Etatowy Członek Zarządu	5	
Ilość osób przebywających na urloпах bezpłatnych w związku z pełnieniem funkcji	3	

Poza określoną powyżej liczbą pracowników w wyżej wymienionym okresie Starostwo umożliwiała odbywanie zainteresowanym osobom staży, przygotowań zawodowych oraz praktyk zawodowych. W chwili obecnej w Starostwie Powiatowym w Chrzanowie staż odbywa 7 osób, praktykę zawodową 2 osoby.

12. Powiatowy Ośrodek Dokumentacji Geodezyjnej i Kartograficznej

W ciągu trwania kadencji obecnej Rady Powiatu w latach 2002 do 2006 Powiatowy Ośrodek Dokumentacji Geodezyjnej i Kartograficznej prowadził zadania wydziału określone w Prawie geodezyjnym i kartograficznym, dotyczące prowadzenia operatu ewidencji gruntów i budynków oraz państwowego zasobu geodezyjnego i kartograficznego. W wyżej wymienionym okresie w Powiatowym Ośrodku Dokumentacji Geodezyjnej i Kartograficznej zarejestrowano **5785** prac geodezyjnych, **14 985** zleceń pozostałych, uzgodniono **1333** projekty na posiedzeniach Zespołu Uzgodnień Dokumentacji Projektowej, wykonano **13 345** zmian w operacie ewidencji gruntów i budynków. Za czynności związane z prowadzeniem i udostępnianiem zasobu geodezyjnego i kartograficznego pobierane są opłaty, które tworzą Powiatowy Fundusz Gospodarki Zasobem Geodezyjnym i Kartograficznym. W czasie trwającej obecnie kadencji na PFGZGiK zgromadzono kwotę w wysokości **1 694 000,00 zł**, z której 80% przeznaczono na prace geodezyjne i kartograficzne konieczne do utrzymania zasobu geodezyjnego i kartograficznego w aktualności oraz wyposażenie ośrodka dokumentacji, a także na bieżące utrzymanie wydziału (materiały biurowe, koszty energii elektrycznej, ciepłej, woda, telefony itp.). 10 % wpływów zostało odprowadzone na fundusz wojewódzki i 10% na fundusz centralny zgodnie z obowiązującymi przepisami.

W październiku 2002 roku Powiatowy Ośrodek Dokumentacji Geodezyjnej i Kartograficznej został przeniesiony do nowej siedziby przy ul. Zielonej 20. Wiązało się to w latach 2002 - 2006 z koniecznością zakupu niezbędnego wyposażenia pomieszczeń, wykonania klimatyzacji w pomieszczeniach serwera, a przede wszystkim zakupem sprzętu komputerowego wraz z koniecznym oprogramowaniem w celu przygotowania miejsc pracy dla pracowników.

W roku 2005 została wykonana elewacja zewnętrzna II części budynku ośrodka wraz z ociepleniem i wymianą okien. Koszt wszystkich zakupów inwestycyjnych i wykonanych prac w siedzibie PODGiK w okresie listopad 2002 – wrzesień 2006 wynosi **209 000,00 zł**.

W roku 2003 Starostwo Powiatowe w Chrzanowie przejęło zadania związane z prowadzeniem opisowej części operatu ewidencji gruntów i budynków z Gminy Alwernia i Gminy Libiąża, co wiązało się z przygotowaniem Starostwa pod względem lokalowym jak i kadrowym.

W Powiatowym Ośrodku Dokumentacji Geodezyjnej i Kartograficznej, oprócz bieżących zadań wynikających z prowadzenia państwowego zasobu geodezyjnego i kartograficznego oraz operatu ewidencji gruntów i budynków, prowadzone są zadania wynikające z konieczności dostosowania bazy operatu ewidencji gruntów i budynków do obowiązujących przepisów Prawa geodezyjnego i kartograficznego oraz rozporządzenia w sprawie ewidencji gruntów i budynków, a także potrzeb Agencji Restrukturyzacji i Modernizacji Rolnictwa oraz Integrującej Platformy Elektronicznej.

W grudniu 2002 roku:

- wykonano mapy hybrydowe w postaci rastrowej z centroidami numerów działek dla wszystkich obrębów wiejskich gminy Alwernia w układzie I/65 i 2000, opracowaniem objęto powierzchnię 6640 ha, 13500 działek i 85 kart mapy ewidencyjnej.

W roku 2003 zlecono:

- przetworzenie do postaci wektorowej mapy katastralnej dla obrębu Libiąż Mały miasta Libiąża o powierzchni 2238 ha, 9300 działek i 15 kart mapy ewidencyjnej,
- wykonanie map hybrydowych w postaci rastrowej z centroidami numerów działek dla wszystkich obrębów wiejskich gminy Babice, Chrzanów i Libiąż w układzie I/65 i 2000, całe opracowanie objęło 11697 ha, 47815 działek i 163 kart mapy ewidencyjnej,
- dostosowanie numeracji działek ewidencyjnych do obowiązujących standardów określonych w rozporządzeniu w sprawie ewidencji gruntów i budynków - zmiana numerów katastralnych parcel budowlanych dla terenu powiatu dla 5842 działek.

W roku 2004 zlecono aktualizację użytków gruntowych w celu dostosowania operatu ewidencji gruntów i budynków do stanu prawnego wynikającego z rozporządzenia w sprawie ewidencji gruntów i budynków dla wszystkich obrębów gminy Alwernia, Babice, Libiąż i Chrzanów, zmiana użytków dotyczyła 14450 działek.

W roku 2005 założono ewidencję budynków i lokali dla miasta Chrzanowa i zlecenie to obejmowało 9548 budynków i 3555 lokali.

W roku 2006 założono ewidencję budynków i lokali dla miasta Alwernia zlecenie obejmowało 1548 budynków i 229 lokali. W obecnym roku PODGiK przystąpił także do procesu archiwizacji zasobu geodezyjnego i kartograficznego przez skanowanie istniejących materiałów źródłowych, zeskanowano 17000 kart dokumentów z lat 1890 -1987 dla gminy Chrzanów. Łączna kwota wydana przez Powiatowy Ośrodek Dokumentacji Geodezyjnej i Kartograficznej na prace geodezyjne i kartograficzne w obecnej kadencji wynosi **839 000,00 zł.**

W roku 2004 Starostwo Powiatowe w Chrzanowie przystąpiło do dwóch projektów PHARE 2003 podpisując porozumienia z Głównym Geodetą Kraju. Pierwsze porozumienie zastało podpisane 26.08.2004 r. i dotyczyło współpracy przy tworzeniu wektorowej mapy ewidencyjnej pełnej treści dla obrębów wiejskich Powiatu Chrzanowskiego, czego efektem będzie zastąpienie map hybrydowych obiektywą mapą wektorową. Drugie porozumienie podpisano 06.09.2004 r. w sprawie Zintegrowanego Systemu Katastralnego – Faza III polegająca na konwersji i dostosowaniu powiatowych baz danych ewidencji gruntów i budynków do wymagań ZSK oraz włączeniu tych baz do Integrującej Platformy Elektronicznej.

W okresie od listopada 2002 do września 2006 Powiatowy Ośrodek Dokumentacji Geodezyjnej i Kartograficznej pozyskał dofinansowania z Głównego Urzędu Geodezji i Kartografii i Urzędu Marszałkowskiego o łącznej kwocie **224 000,00 zł.** Wszystkie dotacje zostały w całości wydane zgodnie z przeznaczeniem na prace geodezyjne lub wyposażenie PODGiK.

13. Powiatowy Rzecznik Konsumentów

Artykuł 76 Konstytucji Rzeczypospolitej Polskiej stanowi delegację dla organów samorządu terytorialnego do prowadzenia aktywnej i spójnej polityki, gwarantującej skuteczną ochronę konsumentów „przed działaniami zagrażającymi ich zdrowiu, prywatności i bezpieczeństwu oraz przed nieuczciwymi praktykami rynkowymi”.

Powiat wykonuje własne zadanie w dziedzinie ochrony interesów konsumentów w zakresie określonym ustawą z dnia 15 grudnia 2000 roku o ochronie konkurencji i konsumentów /Dz. U. z 2005r., Nr 244, poz. 2080/ oraz w odrębnych przepisami przy pomocy powiatowego (miejskiego) rzecznika konsumentów.

Płaszczyzny realizacji zadań w zakresie ochrony konsumentów:

Zapewnienie bezpłatnego poradnictwa i informacji prawnej w zakresie ochrony interesów konsumentów

To zadanie zrealizowane zostało poprzez udzielanie porad prawnych osobom zwracającym się do Rzecznika osobiście, telefonicznie lub za pomocą e-maila. Od 2002 roku do chwili obecnej udzielono **4 093 porady**. Ponadto, zadanie powyższe Rzecznik wykonuje poprzez popularyzację praw i obowiązków konsumentów na łamach prasy lokalnej. Przybiera ona dwie formy:

1/ **prowadzenie stałej rubryki w lokalnej gazecie „PRZEŁOM”**, gdzie przynajmniej raz na miesiąc ukazują się artykuły poruszające zagadnienia ochrony interesów konsumentów (74 artykuły),

2/ **udzielanie odpowiedzi prasie w miarę potrzeb na bieżąco.**

Powiatowy Rzecznik Konsumentów w Chrzanowie zapewnia również należytą informację prawną w zakresie ochrony konsumentów najmłodszym konsumentom prowadząc edukację konsumencką w szkołach i przedszkolach. W 2005 i 2006 roku Rzecznik przeprowadził akcję edukacyjną mającą na celu dotarcie z informacją o prawach konsumenta w związku zawieraniem umów sprzedaży, umów o świadczenie usług do młodzieży szkół ponadpodstawowych zainicjowaną przez Stowarzyszenie Konsumentów Polskich w ramach projektu: „Ogólnopolska Edukacja Młodego Konsumenta”. Rzecznik w tym zakresie prowadził 40 zajęć dwugodzinnych w szkołach ponadpodstawowych w liceach ogólnokształcących i ekonomicznych w Chrzanowie, Libiążu, Trzebini, w gimnazjach w Chrzanowie, Libiążu, Żarkach, Kwaczale. Obecnie wpływają do rzecznika pisma z prośbą o przeprowadzenie dalszych zajęć. Rzecznik przeprowadził również zajęcia w dwóch przedszkolach z uwagi na ilość materiałów edukacyjnych otrzymanych od Urzędu Ochrony Konkurencji i Konsumentów w Warszawie dla przedszkolaków. W zakresie edukacji konsumenckiej uczniów szkół oprócz powyższych działań Rzecznik rozprowadził nowe materiały edukacyjne otrzymane od Urzędu Ochrony Konkurencji i Konsumentów w Warszawie. Zwracającym się osobom Rzecznik pomaga udzielając stosownych porad, rozpowszechnia również prawa konsumentów wręczając osobom zainteresowanym ulotki i broszury, w miarę potrzeby również wzory umów. Ponadto Rzecznik wypożycza fachową literaturę, dostarcza materiały źródłowe uczniom szkół średnich oraz nauczycielom zwracających się do Rzecznika. Rzecznik chętnie odpowiadał na pytania nauczycieli szkoły handlowej poruszające problemy konsumentów. Do Rzecznika zwracali się również uczniowie tychże szkół. Rzecznik pomaga zinterpretować przepisy prawa dotyczące praw konsumentów a budzące wątpliwości, jak również organizuje prelekcje dla różnych grup środowiskowych.

Występowanie do przedsiębiorców w sprawach ochrony praw i interesów konsumentów

Występowanie Rzecznika do przedsiębiorców z reguły przybierało charakter mediacyjny. Po przedstawieniu stanu faktycznego i odpowiadającym temu stanowi przepisom prawa, proponowano przedsiębiorcom zweryfikowanie swojego stanowiska i załatwienie sprawy zgodnie z obowiązującymi przepisami. W sprawach gdzie zostały naruszone prawa konsumentów a przedsiębiorca nie ustosunkował się pozytywnie do wystąpienia Rzecznika, Rzecznik kierował powództwa do sądu, bądź też wstępował do toczących się już postępowań sądowych. Większość przypadków wystąpienia do przedsiębiorców kończyły się uznaniem przez nich roszczeń konsumentów, co wskazuje na sprawne prowadzenie przez Rzecznika mediacji oraz na zrozumienie drugiej strony i chęć polubownego zakończenia sporu przez przedsiębiorców.

Od 2002 roku do chwili obecnej Rzecznik interweniował **780** razy, w niektórych sprawach kilkakrotnie. Na 647 spraw spornych zakończonych pozytywnie do chwili obecnej **552 sprawy, tj. 81 % na łączną wartość 479 121,85 zł.**

W ramach wystąpień do przedsiębiorców Rzecznik na gruncie ustawy z dnia 16 kwietnia 1993 roku o zwalczaniu nieuczciwej konkurencji (Dz. U. z 1993 r., Nr 47, poz. 211 z późn. zm.) w 16 sprawach wystąpił do przedsiębiorcy, wzywając go do usunięcia reklamy wprowadzającej konsumentów w błąd. Sprawy dotyczyły reklamy towaru objętego promocją, która była nieprecyzyjnie określona, co spowodowało, że wprowadziła ona w błąd konsumenta. Po pisemnej interwencji rzecznika przedsiębiorcy zobowiązali się do zmiany reklamy.

Wejście w życie ustawy z dnia 16 kwietnia 2004 roku o zmianie ustawy o ochronie konkurencji i konsumentów oraz o zmianie niektórych innych ustaw (Dz. U. Nr 93, poz. 891) wprowadziło w przepisie art. 106a UOKIK sankcję za naruszenie przez przedsiębiorcę obowiązku udzielania Rzecznikowi wyjaśnień i informacji będących przedmiotem wystąpienia lub obowiązku ustosunkowania się do uwag i opinii Rzecznika. Rzecznikowi przysługuje w tym zakresie prawo do wystąpienia do sądu grodzkiego z wnioskiem o ukaranie karą grzywny przedsiębiorcy naruszającego w/w obowiązek. Rzecznik wykorzystał powyższe uprawnienie 7 razy.

Wytaczanie powództw na rzecz konsumentów oraz wstępowanie za ich zgodą do toczącego się postępowania w sprawach o ochronę interesów konsumentów

W okresie od 2002 roku do chwili obecnej Rzecznik wytoczył lub wstąpił do już toczących się postępowań **23** razy. W tym zakresie Rzecznik służył również pomocą prawną konsumentom samodzielnie występującym z roszczeniem do sądu. Rzecznik udzielał wyżej wymienionej pomocy w **109** sprawach pisząc pisma procesowe. Rzecznik przez cały czas pomaga konsumentom, którzy wszczęli postępowania samodzielnie, a które nie zostały zakończone. Rzecznik redagował wnioski o rozpoznanie sprawy przez Polubowny Sąd Konsumentów działający przy Inspekcji Handlowej. Sprawy skierowane do Polubownego Sądu Konsumentów mogą być rozpoznawane, gdy obie strony (zarówno konsument, jaki przedsiębiorca) wyrażą zgodę na jego rozstrzygnięcie (tzw. zapis na sąd polubowny).

Przeszkodą w zakresie tego zadania było wejście w życie *ustawy z dnia 28 lipca 2005 roku o kosztach sądowych w sprawach cywilnych* (Dz. U. Nr 167, poz. 1398). Artykuł 96 ust.1 pkt 11 powołanej ustawy stanowi, iż nie ma obowiązku uiszczenia kosztów sądowych powiatowy (miejski) rzecznik konsumentów w sprawach dotyczących ochrony indywidualnych interesów konsumenta jedynie w zakresie przyznanego konsumentowi przez sąd zwolnienia od kosztów sądowych. Zapis powyższy skutkowało ograniczeniem ilości wytaczanych powództw. Ustawa z dnia 12 maja 2006 roku o zmianie ustawy o kosztach sądowych w sprawach cywilnych (Dz. U. Nr 126, poz. 876) przywróciła poprzedni stan

prawny, przyznając rzecznikowi konsumentów zwolnienie z obowiązku uiszczania kosztów sądowych w sprawach dotyczących ochrony indywidualnych interesów konsumenta.

Współdziałanie z Delegaturami Urzędu Ochrony Konkurencji i Konsumentów, organami Inspekcji Handlowej, Inspekcji Sanitarnej oraz organizacjami konsumentkimi w zakresie ochrony konsumentów

Trwa stała, bieżąca współpraca pomiędzy Rzecznikiem a Urzędem Ochrony Konkurencji i Konsumentów, organami Inspekcji Handlowej oraz organizacjami, do których zadań ustawowych bądź statutowych należy ochrona interesów konsumentów. Dzięki współpracy wzrasta poziom ochrony konsumentkimi. Ulotki, broszury oraz inne materiały popularyzacyjne prawa konsumentów otrzymane od Stowarzyszenia Konsumentów Polskich w Warszawie oraz od Urzędu Ochrony Konkurencji i Konsumentów w Warszawie Rzecznik udostępnia konsumentom bezpośrednio zwracającym się do biura Rzecznika. Rzecznik inicjował kontrole przeprowadzane przez Inspekcję Handlową w związku ze skargami konsumentów dotyczącymi produktów żywnościowych zamieszczanych w sklepach po upływie daty minimalnej trwałości lub daty przydatności do spożycia, niewłaściwie oznakowanych cen towarów.

14. Pomoc społeczna w Powiecie Chrzanowskim

Na szczeblu powiatu pomocą społeczną zajmują się Powiatowe Centrum Pomocy Rodzinie w Chrzanowie, Dom Pomocy Społecznej w Płazie, Rodzinna Placówka Opiekuńczo - Wychowawcza w Libiążu, Środowiskowa Świetlica Profilaktyczno – Wychowawcza w Babicach oraz Środowiskowe Domy Samopomocy w Chrzanowie i w Babicach.

Powiatowe Centrum Pomocy Rodzinie

Powiatowe Centrum Pomocy Rodzinie w Chrzanowie wykonuje zadania z zakresu pomocy społecznej oraz z zakresu rehabilitacji zawodowej i społecznej osób niepełnosprawnych. PCPR w Chrzanowie utworzone zostało z dniem 1 marca 1999 r. mocą uchwały Nr IV/22/99 Rady Powiatu Chrzanowskiego z dnia 23 lutego 1999 r. Organizację i zadania Powiatowego Centrum określa Regulamin Organizacyjny stanowiący Załącznik Nr 1 do Uchwały nr 240/114/2006 z dnia 8 sierpnia 2006r. Powiatowe Centrum wykonuje zadania wynikające z następujących ustaw:

- ustawy z 12 marca 2004r. o pomocy społecznej (Dz. U. Nr 64, poz. 593 z późn. zm.) - z zakresu pomocy społecznej realizowane przez powiat - własne i z zakresu administracji rządowej oraz zadania z zakresu przeciwdziałania przemocy w rodzinie;
- ustawy z dnia 27 sierpnia 1997r. o rehabilitacji zawodowej i społecznej osób niepełnosprawnych (Dz. U. Nr 123, poz. 776 z późn. zm.);
- zadania wynikające z innych ustaw i uchwał Rady Powiatu Chrzanowskiego.

Budżet Powiatowego Centrum Pomocy Rodzinie w Chrzanowie w roku 2002 wynosił **1.419.152 zł**, w tym na wydatki na świadczenia dla rodzin zastępczych przeznaczono **1.097.295 zł**, w roku 2003 budżet PCPR wyniósł **1.536.951 zł** w tym wydatki na świadczenia dla rodzin zastępczych i placówek opiekuńczych– **1.073.643 zł**, w roku 2004 budżet PCPR wyniósł **1.809.594,- zł** w tym wydatki na świadczenia dla rodzin zastępczych i placówek

opiekuńczych – **1.296.725 zł**, w roku 2005 budżet PCPR wyniósł **1.854.967 zł**, w tym wydatki na świadczenia dla rodzin zastępczych i placówek opiekuńczych – **1.508.211 zł**, w roku 2006 **167.811,97 zł**, w tym wydatki na rodziny zastępcze – **790.677,25 zł**.

Dom pomocy społecznej

Dom Pomocy Społecznej w Płazie jest jednostką organizacyjną pomocy społecznej powiatu chrzanowskiego. Dom Pomocy Społecznej w Płazie jest typem domu dla osób przewlekle psychicznie chorych, jest domem stacjonarnym zamieszkiwanym przez osoby obojga płci. Obecnie mieszka tu 110 osób - 91 kobiet i 19 mężczyzn. Dom zapewnia całodobową opiekę oraz stwarza możliwości zaspakajania niezbędnych potrzeb zdrowotnych, społecznych, religijnych oraz umożliwia rozwój osobowości. Zaspakaja najbardziej podstawowe potrzeby mieszkańców zapewniając im miejsce do spania, pożywienie, odzież, pomoc medyczną, a także poczucie bezpieczeństwa socjalnego. Od 2003 roku realizowany jest program naprawczy, który służy dostosowaniu warunków mieszkalno - bytowych Domu do istniejących przepisów prawnych. Na dzień dzisiejszy program został zrealizowany w 80%. W roku 2002 budżet Domu wyniósł **2.476.980 zł**, w tym koszt zrealizowanych wydatków inwestycyjnych – **4.819 zł**, w roku 2003 budżet Domu wyniósł **2.412.362 zł**, w tym koszt zrealizowanych wydatków inwestycyjnych - **10 000,00 zł**, w roku 2004 budżet Domu wyniósł – **2.880.050 zł**, w tym koszt zrealizowanych wydatków inwestycyjnych - **438 156,47 zł**, w roku 2005 budżet wyniósł – **3.321.353 zł**, w tym koszt zrealizowanych wydatków inwestycyjnych - **1 032 470,97 zł**, a w roku 2006 – **1.271.432,32 zł**, w tym koszt zrealizowanych wydatków inwestycyjnych **837.179,00 zł** (stan na dzień. 31 sierpnia 2006). Na rok 2006 zaplanowana jest jeszcze budowa drogi dla niepełnosprawnych do budynku głównego i adaptacja strychu na pokoje mieszkalne – na te cele została zabezpieczona w budżecie Powiatu kwota – **575 tys. zł**. Głównym źródłem finansowania powyższych wydatków inwestycyjnych były środki w ramach planu finansowego jednostki (środki Starostwa). Środki pozyskane z innych źródeł wyniosły - **997 835,92 zł**. Szczegółowy wykaz zrealizowanych zadań inwestycyjnych Domu Pomocy Społecznej przedstawia tabela na stronie 69.

Placówki opiekuńczo-wychowawcze typu rodzinnego

Od dnia 1 lipca 2005 r. na terenie powiatu chrzanowskiego działalność rozpoczęła Rodzinna Placówka Opiekuńczo - Wychowawcza w Libiążu, której prowadzenie powiat chrzanowski zlecił Zgromadzeniu Sióstr Służebniczek NMP Prowincji Krakowskiej. Na wyposażenie i na działalność Placówki w 2005 roku przekazano środki finansowe w wysokości **77.183,36 zł**. W roku 2005 pod opieką wyżej wymienionej Placówki znalazło się 9 dzieci (1 dziecko z terenu miasta Kraków), spośród których 1 dziecko jeszcze w 2005 r. odeszło do adopcji. W roku 2006 (w I półroczu) przekazano kwotę **67.526,68 zł**. W placówce obecnie przebywa 9 dzieci.

Placówki opiekuńczo - wychowawcze wsparcia dziennego

Od 27.10.2003r. na terenie Powiatu funkcjonuje Środowiskowa Świetlica Profilaktyczno – Wychowawcza, której prowadzenie powiat chrzanowski zlecił Fundacji Viribus Unitis w Babicach. Placówka w 2005 r. objęła opieką **37** dzieci ze środowisk zagrożonych patologią, z terenu kilku gmin. Na prowadzenie wyżej wymienionej placówki powiat chrzanowski przekazał w roku 2003 - **20.000 zł**, w 2004 roku - **66.000 zł**, a w roku 2005 – **66.000 zł**. W I półroczu 2006 roku dla Fundacji przekazano dotację w wysokości **33.000 zł**.

Środowiskowe domy samopomocy

Z mocy przepisu art. 20 ust.1 pkt.2 ustawy o pomocy społecznej do zadań z zakresu administracji rządowej realizowanych przez powiat należy prowadzenie i rozwój infrastruktury ośrodków wsparcia dla osób z zaburzeniami psychicznymi. Zadanie powyższe realizowane jest od kwietnia 2000 r. na mocy porozumień zawieranych pomiędzy powiatem chrzanowskim, a Gminą Chrzanów, dotyczących prowadzenia Środowiskowego Domu Samopomocy – Centrum Usług Socjalnych w Chrzanowie, ul. Kubusia Puchatka 2, będącego środowiskowym domem samopomocy o zasięgu ponadlokalnym dla osób z zaburzeniami psychicznymi. Do dnia 30.09.2005 r. przeznaczony był dla 25, a od 01.10.2005 r. dla 30 osób niepełnosprawnych z zaburzeniami psychicznymi. Na prowadzenie wyżej wymienionego ośrodka Wojewoda Małopolski w roku 2006 przekazał dotację celową w wysokości **223.845zł**. W I półroczu 2006 roku powiat chrzanowski przekazał na działalność tego Domu kwotę w wysokości – **129.960 zł**.

Od listopada 2003 r. istnieje Środowiskowy Dom Samopomocy w Babicach, prowadzony przez Fundację Viribus Unitis. Powyższy ośrodek wsparcia do dnia 30.09.2005 r. przeznaczony był dla 10, a od 01.10.2005 r. dla 15 osób z zaburzeniami psychicznymi. Na prowadzenie wyżej wymienionego ośrodka Wojewoda Małopolski przekazał w roku 2006 dotację celową w wys. **95.937 zł**. W I półroczu 2006 roku powiat chrzanowski przekazał na działalność tego Domu kwotę w wysokości – **64.980 zł**.

Powiatowy Zespół do Spraw Orzekania o Niepełnosprawności

Powiatowy Zespół do Spraw Orzekania o Niepełnosprawności powołany został na mocy Zarządzenia nr 34/99 Starosty Powiatu Chrzanowskiego z dnia 31 grudnia 1999 roku, w sprawie powołania Powiatowego Zespołu do Spraw Orzekania o Stopniu Niepełnosprawności. W związku ze zmianami legislacyjnymi został powołany na nowo zarządzeniem nr 1/2003 z dnia 17 stycznia 2003 r. Od początku swego istnienia systematycznie poszerza zakres swojej działalności. Zespół w ramach umów - zleceń współpracuje z 20 specjalistami, którzy są członkami komisji orzekających. Jest to 10 lekarzy, 3 psychologów, 4 pracowników socjalnych i 3 doradców zawodowych. Działalność zespołu, jako zadanie rządowe, jest głównie finansowane przez dotację celową z budżetu państwa. W roku 2002 wysokość dotacji tej wyniosła – **62.283 zł**, w roku 2003 – **104.306 zł**, w roku 2004 – **102.340 zł**, w roku 2005 – **103.400 zł**, do 31 lipca 2006r. – **106.100,- zł**. Jednak środki te nie są wystarczające na w pełni profesjonalne działanie Zespołu, związku z tym dotowane są z budżetu Powiatu Chrzanowskiego. W roku 2002 wysokość dotacji z budżetu powiatu wyniosła – **46.882 zł**, w roku 2003 – **31.296,19 zł**, w 2004 – **25.862,21 zł**, w 2005 – **38.353,28 zł**, do 31 lipca 2006r. – **80.300,- zł**. W tym czasie zostało złożonych **6.467** wniosków o wydanie orzeczeń o niepełnosprawności i wydano **6027** orzeczeń. W roku 2002 złożono 1662 wnioski – wydano 1107 orzeczeń, w roku 2003 złożono 1216 wniosków i wydano 1546 orzeczeń (liczba wydanych orzeczeń jest większa od liczby wniosków, które wpłynęły do zespołu, ponieważ w okresie od 22 stycznia 2003r. do 6 czerwca 2003r zespół rozpatrzył 530 zaległych wniosków z roku 2002, nierozpatrzonych z powodu braku środków finansowych), w roku 2004 złożono 1261 i wydano 1160 orzeczeń, w 2005 roku złożono 1436 wniosków i wydano 1394 orzeczenia, do 31 lipca 2006r. złożono 892 wnioski i wydano 820 orzeczenia.

Zauważalny wzrost liczby składanych wniosków wiąże się z faktem pauperyzacji społeczeństwa oraz wysokim bezrobociem, co w konsekwencji zmusza mieszkańców Powiatu do poszukiwania dodatkowych środków finansowych oraz alternatywnych form zatrudnienia

(system pracy chronionej). Co daje średni koszt wydania 1 orzeczenia w latach 2002 - 2006 – **100,49 zł**. Wzrost liczby składanych wniosków wiąże się też z faktem, iż powiat chrzanowski charakteryzuje się wysokim wskaźnikiem osób niepełnosprawnych. Z danych Narodowego Spisu Powszechnego przeprowadzonego w 2002 roku, z uwzględnieniem utrzymującego się od kilku lat rosnącego trendu liczby osób niepełnosprawnych, wynika iż wskaźnik tej grupy społecznej w powiecie chrzanowskim kształtuje się na poziomie blisko 20%, a więc statystycznie można przyjąć, iż co 5 mieszkańców powiatu jest osobą niepełnosprawną.

Wykaz zrealizowanych zadań inwestycyjnych w Domu Pomocy Społecznej w Płazie w latach 2002 -2006 r.												
wg stanu na dzień 31.08 .2006 r.												
Lp.	Nazwa zadania	Wartość inwestycji				Źródło finansowania						
		2003 r.	2004 r.	2005 r.	2006 r.	Środki w ramach planu finansowego jednostki	Powiatowy Fundusz Ochrony Środowiska i Gospodarki Wodnej Powiatu Chrzanowskiego	PFRON	TPDPS w Płazie	Urząd Województwa Małopolskiego	WFOŚiGW	Ekofundusz
1	2	3	4	5	6	7	8	9	10	11	12	13
1	Modernizacja łazienek w budynku głównym		25 742,16			25 742,16						
2	Modernizacja komina		12 200,00			12 200,00						
3	Podjazd do budynku "C"		15 940,59			11 123,59			4 817,00			
4	Wbudowanie klatki schodowej i dźwigu		302 794,16			302 794,16						
5	Modernizacja łazienek		81 479,56			11 479,56				70 000,00		
6	Termomodernizacja budynku mieszkalno-warsztatowego "B"			107 119,28			107 119,28					
7	"Ścieżka zdrowia"			8 352,42	6 999,00	352,78	7 999,64		6 999,00			
8	Renowacja muru			14 244,50		14 244,50						
9	Zakup samochodu- Fort Transit			167 628,00		41 907,00		125 721,00				
10	Rozbudowa budynku mieszkalnego głównego "A" - wybudowanie dźwigu osobowego	10 000,00		410 272,45		120 272,45				300 000,00		
11	Montaż platformy schodowej dla potrzeb osób niepełnosprawnych w budynku C			60 529,19		60 529,19						

1	2	3	4	5	6	7	8	9	10	11	12	13
12	Modernizacja pomieszczeń na sale rehabilitacyjne na parterze budynku B dla potrzeb osób niepełnosprawnych			115 583,30		115 583,30						
13	Modernizacja łazienek i świetlicy w budynku C			91 692,55		91 692,55						
14	Modernizacja dwóch pomieszczeń w budynku B			17 551,29		17 551,29						
15	Drogi wewnętrzne			29 137,99		29 137,99						
16	Drogi wewnętrzne-podjazd do budynku głównego				138 913,58	138 913,58						
	Projekt na 2006											
1	Renowacja zabytkowych schodów			600,00	22 700,00	23 300,00						
2	Adaptacja strychu na pokoje mieszkalne			9 760,00	311 557,42	121 317,42				200 000,00		
3	Wykonanie instalacji przygotowania c.w.u. w oparciu o odnawialne źródła energii w postaci kolektorów słonecznych				249 506,00	74 326,00					85 680,00	89 500,00
4	Renowacja schodów do Pałacu (zgodnie z programem konserwatorskim)				30 000,00	30 000,00						
5	Modernizacja instalacji elektrycznej w kuchni				51 100,00	51 100,00						
6	Prace konserwatorskie związane z elewacją budynku				4 000,00	4 000,00						
7	Podbicie fundamentów pod bud. C				22 403,00	22 403,00						
	Koszty ogółem:	10 000,00	438156,47	1 032 470,97	837 179,00	1 319 970,52	115 118,92	125 721,00	11 816,00	570 000,00	85 680,00	89 500,00

15. Powiatowy Zarząd Dróg

Zestawienie wydatków remontowo-inwestycyjnych poniesionych na drogi w latach 2002-2006

Rok 2002

§	Lp.	Nazwa zadania	Wartość robót	Uwagi
4270	1.	Powierzchniowe utrwalanie nawierzchni drogowych	25 719,95	
	2.	Remonty cząstkowe nawierzchni drogowych	28 503,05	
	3.	Remont chodnika i odwodnienia drogi 18 302 w Nieporazie	9 612,69	
	4.	Remont nawierzchni drogi Brodła -Wrzosy	36.908,22	
	5.	Projekt remontu chodnika w Kwaczale	5 999,96	
	6.	Remont chodnika w Kwaczale	21 981,60	
	7.	Remont odwodnienia w Grojcu	11 610,17	
	8.	Remont nawierzchni i odwodnienia 18 300 w Alwerni	17 011,97	
	9.	Remont chodnika ul. Nadwiślanka w Mętkowie	3 622,58	
	10.	Remont kanalizacji deszczowej ul. Sikorskiego w Rozkochowie	33 658,24	
	11.	Remont przepustu w Rozkochowie	1 640,59	
	12.	Remont nawierzchni chodnika ul. Wyszyńskiego w Babicach	19.403,92	
	13.	Remont odwodnienia ul. Jabłonka w Jankowicach	2 653,15	
	14.	Remont odwodnienia we Włosieni	1 974,96	
	15.	Remont barier energochłonnych	19 645,21	
	16.	Remont nawierzchni drogi 14 425 Jankowice-Rozkochów	35 355,19	
	17.	Remont nawierzchni drogi ul. Długosza w Olszynch	11 810,55	
	18.	Remont odwodnienia w Mętkowie	4 953,37	
	20.	Remont odwodnienia na Okradziejówce	24.473,23	
	21.	Remont chodnika i odwodnienia ul. Szymanowskiego w Pogorzycach	35 774,97	
	22.	Remont nawierzchni ul. Borowcowa w Chrzanowie	13 369,01	
	23.	Remont odwodnienia ul. Sierszańska w Luszowicach	10 447,33	
	24.	Projekt remontu odwodnienia ul. Przyjaźni na Okradziejówce	6 498,94	
	25.	Remont nawierzchni drogi 14 427 Płaza –Simota	39 775,44	
	26.	Remont chodnika ul. Sikorskiego w Libiążu	78 799,85	
	27.	Projekt chodnika ul. Sikorskiego w Libiążu	4 758,00	
	28.	Remont nawierzchni ul. Waryńskiego, Dąbrowskiego w Libiążu	55 453,38	Gmina 25.000,-
	29.	Remont nawierzchni ul. Spokojna i Jazdówka w Libiążu	46 328,38	Gmina 25 000,-
	30.	Remont chodnika i odwodnienia ul. Astronautów w Żarkach	54 311,71	
	31.	Remont chodnika ul. Łokietka w Karniowicach	15 365,35	
	32.	Remont chodnika ul. Paderewskiego w Dulowej	17 927,35	
	33.	Remont nawierzchni i chodnika ul. Słowackiego w Trzebini	11 593,36	

	Lp.	Nazwa zadania	Wartość robót	Uwagi
	34.	Remont nawierzchni ul. Św. Stanisława i Narutowicza w Trzebini	16 730,93	
	35.	Remont nawierzchni ul. 22 Lipca w Trzebini	78 146,87	
	36.	Remont odwodnienia ul. Krakowska w Bołęcinie	12 868,48	
		Razem	814 697,95	
6050	1.	Przebudowa chodnika ul. Armii Krajowej w Libiążu	20 329,87	
	2.	Budowa zatok autobusowych ul. Chrzanowska w Trzebini	65 670,13	
		Razem	86 000,-	

Rok 2003

§	Lp.	Nazwa zadania	Wartość robót	Uwagi
4270	1.	Powierzchniowe utrwalanie nawierzchni drogowych	45.260,00	
	2.	Remonty cząstkowe nawierzchni drogowych	42.106,16	
	3.	Remont kanalizacji deszczowej w Rozkochowie	21.773,30	
	4.	Remont chodnika ul. Nadwiślanka w Mętkowie	24.206,62	
	5.	Remont nawierzchni zatoki przystankowej w Zagórze	10.199,26	
	6.	Remont odwodnienia w Grojcu	8.238,79	
	7.	Remont drogi 14 443 w Kwaczale – ul. Sikorskiego	32.000,00	
	8.	Remont odwodnienia w Alwerni	1.350,42	
	9.	Remont nawierzchni chodnika ul. Pogorska	4.948,01	
	10.	Remont nawierzchni chodnika ul. Borowcowa	11.362,89	
	11.	Remont nawierzchni zatoki przystankowej ul. Borowcowej w Chrzanowie	10.578,70	
	12.	Remont odwodnienia w Balinie ul. Wyzwolenia	13.020,55	
	13.	Remont odwodnienia w Płazie ul. Hetmańska i Sobieskiego	13.947,72	
	14.	Remont nawierzchni drogi 14 430 w Płazie	9.059,90	
	15.	Remont odwodnienia ul. Jaworznicka w Balinie	7.760,64	
	16.	Remont nawierzchni ul. Okólna w Płazie	11.898,69	
	17.	Wykonanie przecisków pod drogą w Płazie	10.061,89	
	18.	Remont chodnika ul. Astronautów w Żarkach	13.753,37	
	19.	Remont nawierzchni ul. Dąbrowskiego w Libiążu	7.871,10	
	20.	Remont chodnika w Gromcu	55.792,85	
	21.	Remont odwodnienia ul. Armii Krajowej - krata	3.174,24	
	22.	Remont odwodnienia w Trzebini	8.463,43	
	23.	Przepust pod drogą w Pile Kościeleckiej	3.101,01	
	24.	Remont nawierzchni ul. Nowowiejska w Psarach	11.848,98	
	25.	Remont chodnika w Karniowicach	17.009,91	
	26.	Przestawienie sieci teletechnicznej w Bołęcinie	13.000,00	
	27.	Remont chodnika i kanalizacji w Bołęcinie ul. Krakowska	108.957,23	Gmina 32.433,-zł
	28.	Remont skrzyżowania w Karniowicach	2.529,02	
	29.	Remont cząstkowy drogi 14 429 wraz z przejazdem kolejowym w Pile Kościeleckiej	12.185,16	

	Lp.	Nazwa zadania	Wartość robót	Uwagi
	30.	Remont chodnika ul. Grunwaldzka w Trzebini	12.239,56	
		Razem	547.699,40	

Rok 2004

§	Lp.	Nazwa zadania	Wartość robót	Uwagi
4270	1.	Powierzchniowe utrwalanie nawierzchni drogowych	68.761,70	
	2.	Remonty cząstkowe nawierzchni drogowych	40.608,31	
	3.	Remont kanalizacji deszczowej w Rozkochowie ul. Sikorskiego	20.297,24	
	4.	Remonty poręczy mostowych	4.919,50	
	5.	Remont nawierzchni drogi 18-298 Brodła -Wrzosa	40.079,49	
	6.	Remont odwodnienia we Włosieni ul. 3 Maja	6.803,33	
	7.	Studium wykonalności remontów chodników w Kwaczale i Grojcu	4.270,00	
	8.	Remont nawierzchni drogi 18 300 w Alwerni	4.433,19	
	9.	Remont nawierzchni ul. Balińska w Chrzanowie	15.776,78	
	10.	Remont nawierzchni u. Powstańców Styczniowych w Chrzanowie	17.795,75	
	11.	Projekt modernizacji skrzyżowania Jaworznickiej i Luszowickiej w Balinie	19.500,00	
	12.	Remont zatoki przystankowej i chodnika ul. Rozpontowa w Chrzanowie	24.426,40	
	13.	Projekt remontu kanalizacji deszczowej w Żarkach	3.294,00	
	14.	Montaż poręczy mostowych	1.217,93	
	15.	Remont chodnika ul 22-go Lipca w Trzebini	23.567,42	
	16.	Remont przepustu i peronu w Pile Kościeleckiej	3.198,84	
	17.	Remont nawierzchni ul. Parku Jurajskiego w Trzebini	16.531,48	
	18.	Remont poręczy mostowych	4.196,37	
		Razem	319.677,73	
6050	1.	Projekt techniczny przebudowy chodnika ul.Głowackiego w Grojcu	12.505,00	
	2.	Przebudowa skrzyżowania w Balinie ul. Jaworznicka - Luszowicka	106.933,40	Gmina 50.000
	3.	Przebudowa chodnika ul. Borowcowa w Chrzanowie	235.497,52	Gmina 150.000
	4.	Projekt - przebudowa skrzyżowania 7 ulic w Libiążu	31.780,00	Gmina 15.000
	5.	Chodnik ul. Sikorskiego w Libiążu	54.679,75	Gmina 10.000
	6.	Chodnik ul. Św. Stanisława w Trzebini	279.120,76	Gmina 139.510
	7.	Chodnik ul. 1 Maja w Trzebini	47.142,62	Gmina 23.572

	Lp.	Nazwa zadania	Wartość robót	Uwagi
	8.	Projekt techniczny i studium wykonalności remontu ul. 22 Lipca w Trzebini	21.960,00	
	9.	Projekt techniczny zabezpieczenia skarpy w Psarach	9.990,00	
		Razem	799.609,05	

Rok 2005

§	Lp.	Nazwa zadania	Wartość robót	Uwagi
4270	1.	Remonty cząstkowe nawierzchni	441 479,04	
	2.	Remont nawierzchni drogi Brodła-Wrzosy	69 776,72	
	3.	Remont kanalizacji deszczowej na ul. Kilińskiego w Zagórz	24 400,00	
	4.	Remont chodnika przy ul. Wyszyńskiego w Babcicach	40 291,17	
	5.	Remont skrzyżowania na ul. Długosza w Olszynie	28 727,12	
	6.	Remont chodnika przy ul. Nadwisłańskiej w Mętkowie	75 207,36	
	7.	Remont chodnika przy ul. Piłsudskiego w Zagórz	92 140,01	
	8.	Wymiana poręczy mostowych w Mętkowie	2 864,91	
	9.	Remont nawierzchni ul. Jaworzniczej i Luszowickiej w Balinie	28 361,49	
	10.	Projekt remontu mostu na ul. Borowcowej (most)	0	Niewygasa jące 29 280,00
	11.	Projekt remontu mostu na ul. Borowcowej (wiadukt)	0	Niewygasa jące 29 280,00
	12.	Remont chodnika przy ul. 21-go Stycznia w Luszowicach	5 849,47	
	13.	Frezowanie ul. Siennej w Chrzanowie	8 490,05	
	14.	Remont chodnika przy ul. Sikorskiego w Libiążu	39 355,72	
	15.	Remont chodnika przy ul. Orkana w Libiążu	62 489,79	Gmina 27 000,00
	16.	Remont nawierzchni odcinka drogi i odwodnienia w Psarach	4 084,57	
	17.	Remont nawierzchni odcinka drogi ul. Trzebińska w Pile Kościeleckiej	14 820,97	
	18.	Remont muru oporowego na ul. Ostra Góra w Psarach	2 165,28	

Lp.	Nazwa zadania	Wartość robót	Uwagi
19.	Remont przepustów na ul. Chrzanowskiej w Trzebini	3 904,00	
20.	Naprawa mostu w Pile Kościeleckiej	1 353,31	
	Razem	945.760,98	
6050	1. Budowa chodnika przy ul. Patelskiego w Kwaczale	50 425,12	
	2. Przebudowa chodnika i skrzyżowania ulic Garncarska i Gęsikowskiego w Alwerni	29 265,69	Gmina 10 000,00
	3. Poszerzenie drogi w Brodłach	84 771,00	Gmina 40 000,00
	4. Budowa chodnika ul. Głowackiego w Grojcu	67.280,69	Niewygasające 40.000,-
	5. Koncepcja budowy chodnika przy ul. Borowcowej i Wyrowcowej w Zagórzcu	17 000,00	
	6. Przebudowa chodnika przy ul. Balińskiej w Chrzanowie	182 201,68	Gmina 88 599,84
	7. Przebudowa chodnika przy ul. Siennej w Chrzanowie	36 806,71	Gmina 15 000,00
	8. Modernizacja chodnika przy ul. Sienkiewicza w Chrzanowie	98 774,03	Gmina 49 387,00
	9. Budowa chodnika przy ul. Borowcowej w Chrzanowie	357 804,37	Gmina 185 042,43 Niewygasające 37 006,00
	10. Budowa kanalizacji deszczowej na ul. Bołęcińskiej w Płazie	88 925,80	Gmina 44 462,90
	11. Projekt chodnika przy ul. Jaworznickiej w Balinie	18 700,00	
	12. Koncepcja modernizacji ul. Podwale w Chrzanowie	18 000,00	
	13. Przebudowa ul. Wodzińskiej w Chrzanowie i ul. Sikorskiego w Trzebini	5 000,00	
	14. Modernizacja skrzyżowania 7 ulic w Libiążu	1 586,00	
	15. Budowa chodnika przy ul. Nadwiślańska w Gromcu	199 909,06	Gmina 38 000,00
	16. Budowa chodnika przy ul. Astronautów w Żarkach	108 456,30	
	17. Przebudowa chodnika przy ul. 1-Maja w Trzebini	155 571,65	Gmina 77 500,00
	18. Projekt chodnika przy ul. Kasztanowej w Płokach i ul. Płockiej w Myślachowicach		Gmina 31 110,00 Niewygasające 62 220,-
	19. Przebudowa ul. 22-go Lipca w Trzebini	72 220,14	Gmina 36 110,00
	20. Przebudowa ul. 1000-Lecia w Trzebini	350 160,00	Gmina

	Lp.	Nazwa zadania	Wartość robót	Uwagi
				178 741,10 Niewygasaj ące 87 540,01
	21.	Remont drogi K-1026 - ul. Krakowska w Pile Kościeleckiej	287 005,00	Gmina 143 502,50
	22.	Przebudowa ulic: Jana Pawła II, Kopalnianej	6 220,00	
	23.	Przebudowa ulic: Działkowej, 21-go Stycznia	6 220,00	
		Razem	2 242 303,24	

Rok 2006

Zadania realizowane przez Starostwo Powiatowe przy współpracy z Powiatowym Zarządem Dróg w Chrzanowie w ramach Zintegrowanego Programu Łagodzenia Skutków Restrukturyzacji Górnictwa, Hutnictwa oraz Wielkiej Syntezy Chemicznej na terenie Województwa Małopolskiego, z którego uzyskano dofinansowanie w kwocie **1.522.815,50 zł.**

§	Lp.	Nazwa zadania	Wartość robót	Uwagi
6054 6053	1.	Przebudowa drogi powiatowej w ciągu ulic Działkowej, 21-go Stycznia i Sierszańskiej w Chrzanowie oraz Chrzanowskiej i Leśnej w Trzebini	1.868.620,00	Dofinansowanie Gminy Trzebinia 220.000,- z Gminy Chrzanów 330.000,-
	2.	Przebudowa drogi powiatowej w ciągu ulic Jana Pawła II i Kopalnianej w Trzebini	1.837.048,60	Dofinansowanie Gminy Trzebinia 500.000,-
		Przebudowa drogi powiatowej w ciągu ulic Jana Pawła II i Kopalnianej w Trzebini	1.837.048,60	Dofinansowanie Gminy Trzebinia 500.000,-
2.		Razem	3.705.668,60	

Zadania realizowane przez Powiatowy Zarząd Dróg w Chrzanowie

§	Lp.	Nazwa zadania	Wartość robót	Uwagi
4270	1.	Remonty cząstkowe nawierzchni	354.460,59	
	2.	Remont odwodnienia i zjazdu ul. Patelskiego w Kwaczale	2.532,06	
	3.	Remont nawierzchni ul. Piłsudskiego w Zagórz	63 942,40	
	4.	Remont nawierzchni ul. Długosza w Olszynach	50 000,89	
	5.	Remont nawierzchni ul. Karola Wojtyły	64 990,00	
	6.	Odwodnienie i remont skrzyż. na Małym Mętkanie	19 995,15	
	7.	Remont nawierzchni ul. Siennej w Chrzanowie	133.357,94	
	8.	Remont sygnalizacji świetlnej ul. 21-go Stycznia w Luszowicach	28.060,-	
	9.	Projekt remontu sygnalizacji świetlnej ul 21-go Lipca w Luszowicach	5.490,-	
	10.	Oczyszczanie , remont kanalizacji ul. 21-go stycznia w Luszowicach	18.323,08	
	11.	Remont obiektu mostowego na drodze K 1013 ul. Borowcowa w Chrzanowie (most nad Chechłem)	281 876,21	Gmina 200.000,-
	12.	Remont chodnika przy ul. Orkana w Libiążu	77.999,87	
	13.	Remont chodnika przy ul. Sikorskiego w Libiążu	100.000,00	
	14.	Remont nawierzchni ul. 22-go Lipca w Trzebini	3.953,04	
	15.	Utwardzenie peronu przystankowego w Bołęcinie ul. Krakowska	968,68	
		Razem	1.205.949,91	
6050	1.	Poszerzenie drogi K 1035w Brodłach	85.051,13	Gmina 30.000,-
	2.	Budowa chodnika przy ul. Patelskiego w Kwaczale	82.000,00	
	3.	Przebudowa chodnika przy ul. Gęsikowskiego i Garncarskiej w Alwerni	51 593,97	Gmina 30.000,-
	4..	Budowa chodnika przy drodze K 1026 w Alwerni (od Rynku w kierunku Urzędu Miejskiego)	180.000,00	
	5.	Projekt techniczny przebudowy skrzyżowania w Grojcu	25.620,00	
	6.	Budowa chodnika ul. Wyrowcowa w Zagórz	60.000,-	Gmina 10.000,-
	7.	Modernizacja chodnika przy ul. Sienkiewicza w Chrzanowie	162.397,96	Gmina 90.000,-
	8.	Modernizacja chodnika przy ul. Borowcowej w Chrzanowie (w okolicach cmentarza)	142.233,61	Gmina 80.000,-

Lp.	Nazwa zadania	Wartość robót	Uwagi
9.	Budowa chodnika przyul. Bołęcińskiej w Płazie	120.096,89	Gmina 60.000,-
10.	Przebudowa drogi K 1026	100.000,00	
11.	Budowa chodnika ul. Jaworznicka w Balinie (w okolicach S.P.)	106.994,33 teletechnika 8.950,01	Gmina 70.000,-
12.	Projekt techniczny przebudowy ul. Podwale w Chrzanowie	74.420,00	
13.	Projekt techniczny przebudowy drogi 1016 K w Chrzanowie	24 400,00	
14.	Przebudowa nawierzchni drogi na Okradziejówce	21.389,35	Gmina 30.000,-
15.	Specyfikacja techniczna ul. Działkowa i 21-go Stycznia W Trzebini	4.270,00	
16.	Budowa chodnika przy ul. Astronautów w Żarkach	343 591,55 Teletechnika 27.500,-	Gmina 100.000,-
17.	Budowa chodnika przy ul Płockiej w Myślachowicach i Kasztanowej w Płokach	240.702,95	Gmina 120.351,-
18.	Przebudowa chodnika przy ul.1 Maja w Trzebini	169.830,60	Gmina 79.750,-
19.	Budowa chodnika ul. Łokietka w Karniowicach	100.008,08 teletechnika 1.750,-	Gmina 50.000,-
20.	Przebudowa drogi K 1026	429.070,80	Gminy: Trzeb- nia – 160.000,- Chrza- nów – 50.000,-
21.	Wyk. projektu chodnika przy ul. Dąbrowskiego w Trzebini	18 300,00	
22.	Wykonanie projektu zabezpieczenia skarpy ul. Jana Pawła II w Psarach	18.000,00	
23.	Projekt przebudowy mostu w Pile Kościeleckiej	29.280,00	
24.	Specyfikacja techniczna ul. Kopalniana i ul. Jana Pawła II w Trzebini	4.270,00	
	Razem	2.632.543,75	

ZAKOŃCZENIE

Raport ten powstał przy współpracy wszystkich Biur i Wydziałów Starostwa oraz Powiatowego Zarządu Dróg, Powiatowego Centrum Pomocy w Rodzinie, a także Domu Pomocy Społecznej w Płazie. Informacje zamieszczone w raporcie dotyczące poszczególnych zadań, zostały wyselekcjonowane i wybrane przez kierownictwo poszczególnych Wydziałów jako najbardziej interesujące. Założeniem tego opracowania, było przedstawienie w wersji syntetycznej, podstawowych obszarów działań powiatu w drugiej kadencji samorządu powiatowego.

Zakres analizowanych zadań z przyczyn praktycznych został ograniczony do najważniejszych zagadnień. Corocznie na sesjach Rady Powiatu przedstawiane były obszernie sprawozdania Szpitala Powiatowego, Powiatowego Urzędu Pracy, Państwowej Powiatowej Straży Pożarnej oraz Komendy Policji Powiatowej, ponadto wiele z tych sprawozdań jest dostępnych na stronach internetowych w związku z tym, w niniejszym raporcie nie przedstawiono działań prowadzonych przez wymienione jednostki.

Mamy nadzieję, że prezentowany przez Zarząd Powiatu po raz pierwszy raport tego rodzaju przybliżył Państwu działalność Rady, Zarządu Powiatu oraz Starostwa Powiatowego.

Mijające czterolecie przyniosło wiele wymiernych korzyści dla mieszkańców powiatu, są to przede wszystkim efekty ogromnego wysiłku nie tylko Rady Powiatu, Zarządu Powiatu, ale również pracowników starostwa oraz wszystkich jednostek organizacyjnych.

Pomimo prowadzonej przez państwo niestabilnej polityki w zakresie finansów publicznych, na podstawie przedstawionego sprawozdania można jednoznacznie stwierdzić, że realizowane były wszystkie zadania wynikające z kompetencji powiatu. W przypadku realizacji wielu z nich, dzięki odważnym decyzjom Rady i Zarządu, można stwierdzić, że dokonano skoku rozwojowego, takim przykładem mogą być nakłady ponoszone w ostatnich latach na drogi oraz remonty i modernizacje szkół.

Na podstawie przedstawionego raportu, można jednoznacznie stwierdzić, że powiat chrzanowski po zakończeniu drugiej kadencji samorządu powiatowego pozostaje w dobrej kondycji finansowej, posiada unormowaną strukturę organizacyjną i należycie wywiązuje się ze wszystkich nakładanych na niego zadań.

Spis treści

WSTĘP.....	2
1. Wydział Finansowy.....	7
2. Wydział Promocji i Rozwoju	17
2. Wydział Edukacji, Kultury i Sportu	32
3. Wydział Ochrony Środowiska	42
4. Wydział Architektury i Gospodarki Nieruchomościami.....	48
5. Wydział Komunikacji	51
6. Biuro Rady i Zarządu Powiatu	53
7. Biuro Spraw Społecznych i Obywatelskich	54
8. Biuro Administracyjne i Gospodarcze	55
9. Biuro Zarządzania Kryzysowego	56
10. Biuro Audytu i Kontroli	58
11. Biuro Kadr i Obsługi Prawnej.....	58
12. Powiatowy Ośrodek Dokumentacji Geodezyjnej i Kartograficznej	61
13. Powiatowy Rzecznik Konsumentów.....	63
14. Pomoc społeczna w Powiecie Chrzanowskim	65
15. Powiatowy Zarząd Dróg.....	71
ZAKOŃCZENIE.....	79

Powyższy raport został opracowany przez panią Magdalenę Nadgórską i panią Elżbietę Gołąb pod kierunkiem Sekretarza Powiatu – pana Janusza Kawali przy współpracy wszystkich Biur i Wydziałów Starostwa oraz Powiatowego Zarządu Dróg w Chrzanowie, Powiatowego Centrum Pomocy w Rodzinie w Chrzanowie, a także Domu Pomocy Społecznej w Płazie.

