

## **Program badań przesiewowych pod kątem wykrywania tętniaka aorty brzusznej oraz zwężenia tętnic szyjnych.**

**Organizator: Oddział Chirurgii Naczyniowej PAKS w Chrzanowie**

**Patronat: Starostwo Powiatowe w Chrzanowie**

Od 2009 roku w Chrzanowie działa Małopolskie Centrum Sercowo-Naczyniowe /MCSN/ Polsko Amerykańskich Klinik Serca /PAKS/ z Oddziałem Chirurgii Naczyniowej, zajmujące się leczeniem chorób naczyń w różnych obszarach.

Jedną z grup chorych szczególnie zagrożonych śmiertelnością są chorzy z tętniakiem aorty brzusznej oraz chorzy ze zwężeniem tętnic szyjnych; schorzenia te występują częstokroć jednocześnie u tego samego chorego. Szacunkowo wg danych epidemiologicznych to ok. 4-5% u osób po 60 roku życia. Zwężenie tętnic szyjnych prowadzi do udaru mózgu, zaś w przypadku tętniaka powyżej 50 - 55 mm średnicy występuje zagrożenie jego pęknięciem. Obie te sytuacje są bezpośrednim zagrożeniem życia pacjenta.

W związku z tym chcielibyśmy we współpracy ze Starostwem Powiatowym zorganizować cykl profilaktycznych badań przesiewowych dla mieszkańców powiatu chrzanowskiego pod kątem występowania tętniaka aorty brzusznej i zwężenia tętnic szyjnych. Badania obejmują ocenę przepływu i pomiary naczyń podczas badania USG-Doppler. Koszt badań planowanych do końca roku 2013 pokryjemy z własnych środków MCSN. Liczba osób jakie będziemy mogli przebadać do końca br. roku to ok. 250 - 300. Planowane jest kontynuowanie tych badań w latach następnych.

Ponieważ częstość występowania tętniaka aorty brzusznej i zwężenia tętnic szyjnych zwiększa się w określonych sytuacjach konieczne jest zawężenie rekrutacji pacjentów dla grupy podwyższonego ryzyka z jednym lub więcej czynników ryzyka wg poniższego zestawienia.

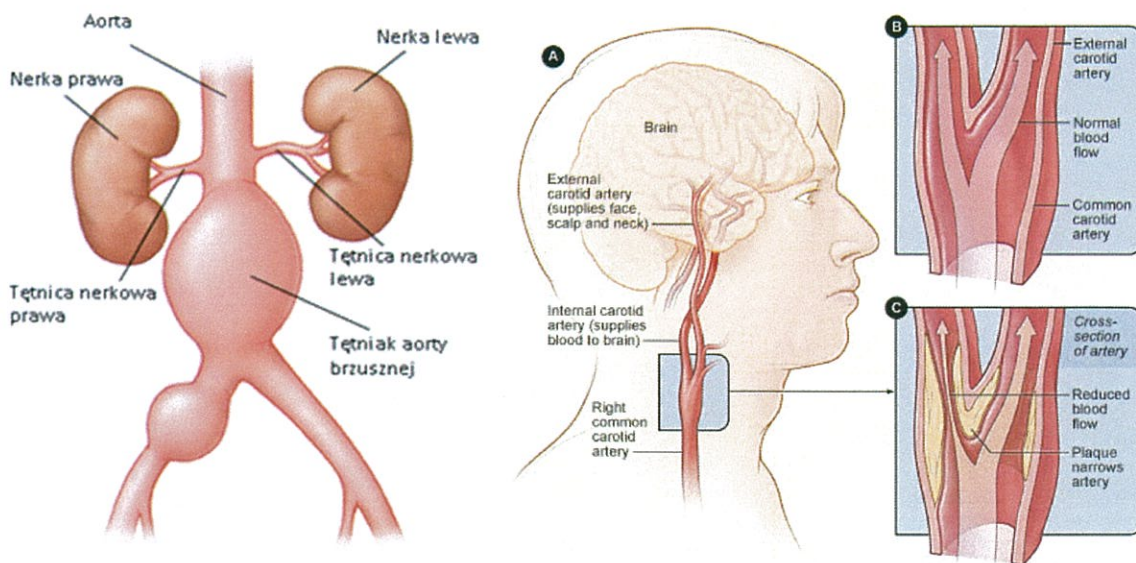
- *wiek 60 lat i więcej oraz*
- *nadciśnienie tętnicze lub*
- *hipercholesterolemia lub*

- choroba wieńcowa serca lub
- choroby naczyń krążenia mózgowego lub
- występowania tętniaka aorty brzusznej w rodzinie

Zgłaszający się pacjenci powinni mieć **potwierdzenie /nie skierowanie/** od lekarza POZ lub innego lekarza leczącego, że leczą się na powyższe schorzenia. Wynika to z założenia, aby korzyść z badań odniosły osoby z wyższym stopniem zagrożenia.

## CELE BADANIA PRZESIEWOWEGO

- zwiększenie wczesnej wykrywalności tętniaka aorty brzusznej
- zwiększenie wczesnej wykrywalności wykrywania zwężenia tętnic szyjnych
- zmniejszenie śmiertelności związanej z pękniętym tętniakiem aorty brzusznej
- zmniejszenie ilości udarów niedokrwiennych mózgu spowodowanych zwężeniem tętnic szyjnych
- zmniejszenie śmiertelności związanej z operacją naprawczą tętniaka aorty brzusznej,
- zwiększenie wiedzy mieszkańców regionu na temat tętniaka aorty brzusznej i zwężenia tętnic szyjnych
- zwiększenie wiedzy lekarzy podstawowej opieki zdrowotnej na temat tętniaka aorty brzusznej oraz zwężenia tętnic szyjnych, czynników ryzyka, wczesnego wykrywania i leczenia,



# PODSTAWOWE INFORMACJE O SCHORZENIACH KTÓRYCH DOTYCZY

## BADANIE PRZESIEWOWE

### Tętniak Aorty Brzusznej

#### **1. Co to jest Tętniak Aorty Brzusznej?**

Aorta jest główną tętnicą, którą płynie krew w ciele człowieka. Aorta rozpoczyna się w sercu i leży w klatce piersiowej oraz jamie brzusznej. U niektórych ludzi, gdy stają się starsi, ściana ich aorty w jamie brzusznej zaczyna być słabsza. Może to doprowadzić do poszerzenia aorty, co nazywa się Tętniakiem Aorty Brzusznej. Choroba ta dotyczy najczęściej mężczyzn w wieku 65 lat i starszych.

#### **2. Czy to groźna choroba?**

Duże tętniaki występują rzadko, ale są bardzo groźne. Wraz z poszerzaniem się aorty dochodzi do osłabiania ściany, która może w końcu pęknąć. Jeśli tak się stanie, chory zwykle umiera. Aorta, która jest tylko nieznacznie szersza od prawidłowej, stwarza niewielkie niebezpieczeństwo pęknięcia. Jednak nadal ważna jest okresowa kontrola tętniaka, czy nie rośnie.

#### **3. Czy dużo osób choruje?**

Tętniak Aorty Brzusznej występuje 6 razy częściej u mężczyzn niż u kobiet. Ryzyko wystąpienia tętniaka rośnie z wiekiem.

Inne czynniki ryzyka to:

- palenie tytoniu,
- nadciśnienie tętnicze,
- możliwe jest rodzinne występowanie tętniaka aorty brzusznej.

#### **4. Czy to częsta choroba?**

Szacuje się, że około 4% mężczyzn w wieku od 65 do 74 lat ma tętniaka aorty brzusznej.

#### **5. Jakie są możliwe wyniki badania ultrasonograficznego aorty?**

Istnieje możliwość uzyskania trzech wyników:

##### Prawidłowy

Wynik prawidłowy oznacza, że aorta nie jest poszerzona (nie ma tętniaka). Większość badanych mężczyzn uzyska właśnie taki wynik. Żadne dodatkowe badania aorty lub leczenie nie są potrzebne.

##### Mały tętniak

Jeśli zostanie rozpoznany mały tętniak, oznacza to, że aorta jest nieco szersza niż normalnie. Wymaga to jedynie okresowych kontroli USG, czy tętniak nie powiększa się.

## Duży tętniak

Jeśli zostanie rozpoznany duży tętniak, oznacza to, że aorta jest znacznie szersza niż normalnie. Tylko niewielka liczba badanych mężczyzn będzie miała taki wynik. Osoba taka zostanie skierowana do specjalisty chirurgii naczyniowej, celem powtórzenia badania i rozmowy o możliwościach leczenia i ewentualnej dalszej diagnostyki.

### **6. Czy podczas badania USG zostanie zbadana cała jama brzuszna u pacjenta uczestniczącego w badaniu przesiewowym?**

Badanie przesiewowe dotyczy tylko tętniaka aorty brzusznej. Nie polega ono na badaniu pozostałych narządów jamy brzusznej. Jeśli pacjent chciałby mieć wykonane badanie USG całej jamy brzusznej, powinien porozmawiać o tym ze swoim Lekarzem Rodzinnym i poprosić o skierowanie na takie badanie.

### **7. Czy badanie USG jest dokładne pod kątem tętniaka aorty brzusznej?**

USG dla rozpoznania tętniaka aorty brzusznej jest badaniem bardzo dokładnym. Chociaż żadne badanie nie daje całkowitej pewności, to zdarza się niezmiernie rzadko, by osoba u której aorta miała prawidłowy rozmiar, później powiększyła się do rozmiarów dużego tętniaka. Czasami zdarza się, że osoba badająca (lekarz) nie może uwidocznić aorty z powodu powietrza w jelitach – może być konieczne powtórzenie badania innego dnia – wtedy należy być na czczo.

### **8. Jak się przygotować do badania?**

Należy przed badaniem 5 godzin wcześniej nie jeść obfitych posiłków i pić płynów.

## Tętnice szyjne

### **1. Czym jest zwężenie tętnicy szyjnej?**

Tętnice szyjne są głównymi naczyniami doprowadzającymi krew do mózgu. W tych tętnicach często umiejscawiają się zmiany miażdżycowe. Błazki miażdżycowe powstające w tętnicach z czasem narastają zwężając coraz bardziej ich światło, a co za tym idzie zmniejszając w nich przepływ krwi.

### **2. Czym grozi zwężenie tętnicy szyjnej?**

Zwężenie przez proces miażdżycowy tętnic szyjnych to jedna z głównych przyczyn niedokrwienych udarów mózgu. Udary mózgu są trzecią co do częstości przyczyną zgonów. Co roku na świecie 4 miliony osób doznaje udaru a milion umiera z tego powodu.

### **3. Jak rozpoznajemy zwężenie tętnic szyjnych?**

Podstawowym badaniem umożliwiającym stwierdzenie zwężenia tętnic szyjnych jest badanie USG doppler. Badanie to umożliwia zobrazowanie blaszek miażdżycowych w tętnicach jak również określenie w jakim stopniu zwężają one naczynie.

### **3. Jakie są możliwe wyniki badania?**

Oceniane są tętnice szyjne oraz kręgowie pod kątem ich zwężenia; w przypadku stwierdzenia zwężenia powyżej 60% któregoś z naczyń pacjentowi będzie zalecana konsultacja specjalisty chirurga naczyniowego oraz neurologa.

---

---

#### **Osoba do kontaktu w/s organizacji badania przesiewowego ze strony MCSN:**

Dr n. med. Przemysław Nowakowski – ordynator Oddziału Chirurgii Naczyniowej

nowakowski.mcsn@gmail.com

tel. 32 625-81-20

#### **Rejestracja pacjentów:**

Małopolskie Centrum Sercowo Naczyniowe; Chrzanów, Topolowa 16; tel. 32 625-81-20

#### **Miejsce wykonywania badań:**

Małopolskie Centrum Sercowo Naczyniowe; Chrzanów, Topolowa 16